

LE MAGAZINE D'INFORMATION DE LA COMMUNAUTÉ D'AGGLOMÉRATION ROCHEFORT OCEAN

CARO LE MAG

AVRIL-JUIN 2021

#77

JULIE GAYET

Rencontres "Soeurs Jumelles" à Rochefort

ROCHEFORT
Océan
Communauté d'agglomération

SOMMAIRE

| | |
|---|-----------|
| Idée balade | 07 |
| Sur les pas de Pierre Loti | |
| Vélos électriques, pliants, cargos... | 07 |
| On vous aide à rouler propre | |
| Golf | 12 |
| On joue pendant les travaux ! | |
| Challenge Audrey Merle | 14 |
| Le Challenge récompensé par le comité national olympique | |
| “Rochefort océan est une pépite” | 22 |
| Rencontre avec Virginie Rivain, nouvelle Directrice de l'Office de Tourisme Rochefort Océan | |
| Transbordeur | 23 |
| Tout le monde sur le pont | |



08

Musée de l'Aéronautique Navale

Une collection d'utilité publique



OURS

CARO LE MAG. Magazine de la Communauté d'agglomération Rochefort Océan - N° 77 avril / juin 2021 - Directeur de la publication : Hervé Blanché - Rédacteur en chef : Laurent Brodut / CARO - Conception et réalisation graphique : Fanny Selin / CARO - Photos : Simon David, Laurent Brodut / CARO (sauf mention particulière) - Photo de couverture : Fanny Latour. Dépôt légal ISSN : 2492 - 1394 - Tirage : 38 000 ex. Communauté d'agglomération Rochefort Océan - 3, avenue Maurice-Chupin - BP 50224 - 17304 Rochefort cedex - Tél. 05 46 82 17 80 - www.agglo-rochefortocean.fr

facebook.com/cdarochefortocean/



YouTube / agglo-rochefortocean



15

Nos déchets...

Des ressources insoupçonnées



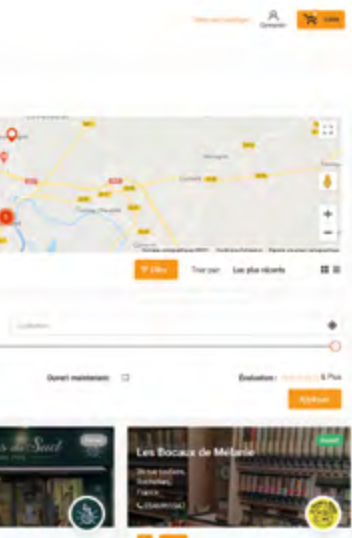


05

Schéma de Cohérence Territoriale

Trouver le bon équilibre

© Carole Gaiyacq / CARO



10

caro-market.com

Un site pour acheter local en ligne !



20

Julie Gayet

“Soeurs Jumelles”
à Rochefort



HERVÉ BLANCHÉ

PRÉSIDENT DE LA COMMUNAUTÉ D'AGGLOMÉRATION ROCHEFORT OcéAN, MAIRE DE ROCHEFORT

Un numéro de printemps, en règle générale c'est souvent l'occasion de célébrer le retour de la nature après un long sommeil.

Malheureusement, ce nouveau printemps résonne étrangement. La pandémie est devenue monotonie, une suite dont on n'aperçoit pas la fin.

Il nous faut cependant rester vigilant et prudent, nous tester, nous vacciner, nous préserver et, plus que tout, espérer.

Le centre de vaccination de la CARO, au Palais des Congrès de Rochefort, fonctionne à plein régime sur un rythme de 350 injections par jour. Il nous faut maintenir cette cadence en attendant les nouvelles recommandations de l'État. Au moment où j'écris ces lignes on parle d'ouvrir la vaccination aux plus de 70 ans et aux enseignants, ce qui me réjouit et participe d'une accélération nécessaire de notre stratégie vaccinale.

Ce numéro du magazine de l'agglomération Rochefort Océan est résolument optimiste, fort d'une rencontre avec notre nouvelle Directrice de l'Office Communautaire de Tourisme, bien décidée à faire étinceler notre destination. Il y a également notre golf, bien parti pour être en tête des sites golifiques de la Nouvelle-Aquitaine. Notre musée de l'Aéronautique Navale qui, en attendant, le retour de « Top Gun 2 » sur les écrans, vous permet de toucher, au sens littéral du terme, la vie de nos chevaliers du ciel. Notre Pont Transbordeur dont la renaissance se poursuit et connaît un vif succès auprès de nos visiteurs. Il y a également la plateforme caro-market.com pour acheter et consommer local auprès de nos commerçants et de nos producteurs locaux, je ne saurais que trop vous recommander de l'utiliser sans modération.

Autant de raisons d'espérer que l'avenir sera différent. En attendant de savoir à quoi ressemblera notre été 2021, il faut qu'ensemble nous continuions à être responsables, afin de retrouver au plus vite le goût d'avant et savourer enfin celui d'après.

Avant de conclure, j'ai une pensée pour l'ensemble des professionnels du tourisme et de l'évènementiel, nombreux sur notre territoire. Nous restons à vos côtés et souhaitons ardemment vous retrouver au plus vite.

LES ACTUS

du territoire



UN BUS SERVICES COMPRIS

La Maison des Services Publics de Tonny-Charente, récemment labellisée France Service (à l'instar de l'Espace de Service aux Publics de Rochefort), a décidé d'aller à la rencontre des habitants les plus éloignés des centres de vie. Son Bus France Service, le premier à avoir obtenu ce label en France, sillonne le territoire. De trois communes en 2018, il en couvre aujourd'hui 14 en offrant les mêmes aides aux démarches administratives tout en apportant une réponse à la fracture numérique dont souffrent encore de nombreux habitants, parmi les plus âgés notamment.

L'accès aux services du bus se fait sur rendez-vous : Tél : 06 02 59 50 57 ou mail : bus.france.service@gmail.com.

Pour connaître les dates de passage du Bus France Service dans votre commune : <https://www.maisondeservicesaupublic.fr/content/tonny-charente>

TOURISME / LES OFFICES CONSERVENT LE LABEL TOURISME & HANDICAP

Les quatre bureaux d'information touristique de Rochefort Océan (Rochefort, Fouras les Bains, Port des Barques et l'île d'Aix) ont vu leur labellisation Tourisme & Handicap renouvelée pour 5 ans. Ce label, valable pour les quatre handicaps (visuel, auditif, moteur et mental), distingue les actions menées par l'Office de Tourisme Rochefort Océan pour l'inclusion des personnes handicapées dans l'offre touristique globale du territoire. On estime qu'un français sur deux se trouvera en situation de handicap au cours de sa vie. Près de 300 000 personnes le deviennent chaque année.

Télécharger le Guide de l'accessibilité : [agglro-rochefortocean.fr/](http://agglro-rochefortocean.fr/accessibilite-et-agenda-22)
accessibilite-et-agenda-22

ZAC DE L'ARSENAL / UNE PÉPINIÈRE D'ENTREPRISES À L'AUTOMNE

Les anciens Magasins Généraux de la ZAC de l'Arsenal (Rochefort) accueilleront à l'automne une dizaine de bureaux d'environ 15 m² à proximité du Fablab territorial : Innofactory. Cette offre sera augmentée de 10 bureaux supplémentaires courant 2022, voire d'ateliers en 2023.

Un espace idéal pour tout projet ne nécessitant ni local industriel ni surface de vente ou stockage.

Outre un local à tarif progressif, les occupants de cette première pépinière d'entreprises de Rochefort Océan, trouveront un accès aux réseaux (téléphone,



internet...), des facilités administratives (photocopie/scan, boîte aux lettres individuelle...), des salles de réunions équipées pour les visioconférences ainsi qu'un lieu d'échange et d'accompagnement en lien avec le réseau local de la création d'entreprises : le Pôle Entreprendre Rochefort Océan.

Toute demande fait l'objet d'un dossier de candidature et d'une présentation du projet devant un jury.

Contact : 06 74 95 11 61 ou
s.tigeot@agglo-rochefortocéan.fr

Projet soutenu par l'État dans le cadre du dispositif France Relance et par la Région Nouvelle-Aquitaine



LE TICKET MODALIS / L'APPLICATION QUI SIMPLIFIE LA VIE

Votre ticket de bus sur votre smartphone : c'est possible ! Le Ticket Modalis permet d'acheter et de valider simplement votre titre de transport sur le réseau R'bus comme sur bien d'autres réseaux de Nouvelle-Aquitaine : bus urbains, interurbains... L'application Ticket Modalis permet aussi d'acheter et valider le Pass Abonné Télétravail TER proposé par la Région Nouvelle-Aquitaine depuis votre smartphone, en partenariat avec SNCF.

Ticket Modalis a déjà vendu près de 40 000 titres de transport et connaît une belle croissance, démontrant ainsi son utilité pour faciliter la mobilité des usagers en Nouvelle-Aquitaine.



| POINT DE VENTE | |
|--|--|
| <ul style="list-style-type: none"> • BEAUGEAY Épicerie-Tabac-Presses Les Beaugeatines • CABARIOT Épicerie Le P'tit Marché • CHAMPAGNE Boulangerie Au Pain Doré • LUSSANT Boulangerie Chez David • MURON Épicerie Tabac-Presses Vival • PORT-DES-BARQUES COOP | <ul style="list-style-type: none"> • SAINT-AGNANT Bar-Tabac-Presses Le Chamboul'tou • SAINT-HIPPOLYTE Épicerie La Bonne Étoile • SAINT-JEAN D'ANGLE Boulangerie L'Anglaise • SAINT-NAZAIRE SUR CHARENTE COOP • SOUBISE Bar-Tabac Le Fontenay |

41 000

C'est la somme en euros que la CARO a octroyé au Conservatoire du Littoral, propriétaire du fort de l'île Madame. Cette somme servira à rendre le toit-terrace de l'édifice accessible pour ses visiteurs qui profiteront d'un panorama à 360° sur les îles d'Aix, Ré et Oléron ainsi que sur l'embouchure de la Charente et les paysages du Grand Site de France qui bordent ses rives.



SCoT : TROUVER LE BON ÉQUILIBRE

Le Schéma de Cohérence Territoriale détermine les orientations et les objectifs en matière d'urbanisme et d'aménagement pour les vingt prochaines années. Dernière étape de la révision du SCoT (engagée en 2017) : la réalisation du Document d'Orientation et d'Objectifs. Celui-ci donne de la cohérence aux politiques publiques (habitat, développement économique, mobilité, agriculture, environnement...) dans un contexte d'évolution de l'armature de territoire.

Le Document d'Orientation et d'Objectifs dessine l'avenir de la CARO à moyen et long terme. Il prend en compte les différentes identités du territoire : notre environnement, nos paysages, nos ressources agricoles et naturelles, nos activités économiques... pour répondre aux besoins de demain.

Depuis plus d'un an, les élus de la CARO déterminent les bases d'un aménagement équilibré du territoire pour conforter et améliorer la qualité de vie des habitants affirmer l'identité communautaire, concilier la préservation des ressources naturelles, de la biodiversité et le développement de l'urbanisation tout en consolidant notre attractivité économique. Cette ambition de développement durable s'exprimera au travers de règles et de recommandations, avec lesquelles

les plans locaux d'urbanisme (PLU) des communes devront être compatibles.

L'objectif est de répartir de façon cohérente et équilibrée les espaces susceptibles d'accueillir de nouvelles fonctions (habitat, activités, commerces, équipements...) et les espaces à préserver sur un territoire où chaque commune doit avoir sa place et son rôle.

Ce Document d'Orientation et d'Objectifs devrait être acté par les élus communautaires d'ici la fin de l'année.

LES GRANDES ÉTAPES DU SCoT

2017-2018



- Analyser le territoire
- Dresser un état des lieux du territoire, du point de vue démographique, économique, environnemental...

2019



- Choisir le cap
- Projet d'Aménagement et de Développement Durable : définir les grandes orientations à suivre pour les 20 prochaines années

2020-2021



- Se fixer des règles
- Document d'orientations et d'objectifs : déterminer les règles communes à appliquer dans le territoire



© Carole Gauyacq / CARO

LE SAVIEZ-VOUS ?

Afin de vous associer à ce travail de révision, la CARO vous invite à :

- consulter les documents relatifs à la révision au siège de la CARO*, mais également en ligne <https://www.agglo-rochefortocean.fr/amenagement-du-territoire>
- consigner vos observations et propositions dans un registre présent au siège de la CARO*, par courrier ou par mail : scot@agglo-rochefortocean.fr

*CARO - révision du SCoT, 3, avenue Maurice-Chupin, 17304 Rochefort cedex

2021-2022



- Valider le projet
- Arrêt, enquête publique et approbation : valider définitivement le projet afin de le faire entrer en vigueur

IDÉE BALADE : SUR LES PAS DE PIERRE LOTI

Durant son enfance rochefortaise, Pierre Loti est très lié avec Lucette D., la fille de ses voisins et parle d'elle comme d'une « grande sœur complice ». Dès le mois de mai, et jusqu'aux vendanges, la famille Viaud (véritable patronyme de Pierre Loti) prend ses quartiers à Échillais, plus précisément dans sa maison de campagne de La Limoise. Enfant, l'Académicien y passera aussi ses jeudis. « *Rien que de m'y rendre me paraissait déjà une chose délicieuse, c'était vers le Sud dans la direction des pays chauds* », écrira plus tard l'officier de Marine dans *Le Roman d'Un Enfant*.



C'est cette promenade à pied de 6 kilomètres, depuis le débarcadère de l'ancien bac (près du Pont Transbordeur), jusqu'à La Limoise que la CARO vous propose de faire sur les traces de Pierre Loti. Ce chemin, parsemé de 10 haltes, vous conduira vers les points remarquables que Loti cite dans *Le Roman d'Un Enfant* comme la Maison Blanche ou l'église Notre-Dame mais aussi vers d'autres témoins de la vie du 19^{ème} siècle tel le relais de la Malle Poste ou la fontaine-lavoir. Une promenade à la découverte des paysages et du patrimoine échillaisiens mais vus avec les yeux d'un enfant devenu Immortel...

Sur les pas de Pierre Loti : itinéraire précis disponible à l'Office de Tourisme, la Maison du Transbordeur et à la Mairie d'Échillais.

VÉLOS ÉLECTRIQUES, PLIANTS, CARGOS... ON VOUS AIDE À ROULER PROPRE

Dans un contexte où l'enjeu environnemental est devenu essentiel, il est de plus en plus urgent de faire du vélo une nouvelle habitude au quotidien.

Depuis 2020, la CARO vient en aide aux acquéreurs d'un vélo électrique neuf en leur attribuant 50 à 200 € selon leur quotient familial. Aujourd'hui, cette aide est étendue à l'achat d'un vélo pliant neuf ou d'un vélo cargo neuf (qu'ils soient électriques ou non).

De plus, l'État encourage les initiatives qui présentent une alternative à la voiture particulière et peut doubler l'aide accordée par la CARO. Une aubaine si l'on considère que les vélos pliants sont acceptés gratuitement dans les trains s'ils sont transportés dans leur housse. Quant aux vélos cargos : rien de plus pratique pour les déplacements professionnels, familiaux ou encore pour faire ses courses...



© DR

Plus d'info sur l'aide à l'achat d'un vélo électrique ou non : <https://www.agglo-rochefortocean.fr> > Pratique > Transports > vélos à assistance électrique



Dans le hangar de l'ANAMAN, une trentaine d'appareils exceptionnels qui ont connus toutes les guerres.

MUSÉE DE L'AÉRONAUTIQUE NAVALE

UNE COLLECTION D'UTILITÉ PUBLIQUE

Niché derrière l'ancienne base aéronavale, le musée abrite une collection d'aéronefs de la première Guerre mondiale à nos jours. Un patrimoine unique que l'ANAMAN* ouvre aux visiteurs mais aussi aux scolaires. Une œuvre d'utilité publique en attente de reconnaissance officielle imminente.

Une trentaine d'avions, d'hélicoptères... des engins qui ont connu toutes les guerres, de la première à celles d'Algérie, de Yougoslavie, d'Indochine... Tous restaurés par 120 membres bénévoles sur les 450 de

l'association à l'instar d'un Dewoitine D 520 de la deuxième Guerre mondiale dont il reste trois exemplaires dans le monde. Deux sont au musée de l'Air et de l'Espace, le troisième à Rochefort, encore à l'écart du hangar d'exposition. « *Il est en restauration depuis 30 ans* », souligne Michel Lafrette, vice-président de l'ANAMAN. Car la remise en état de ce type d'engin demande du temps. Et de l'argent ! Michel Lafrette pointe du doigt un hélicoptère commando de la Marine : « *une restauration à près de 100 000 €* », précise-t-il. Entre un Chasseur du Charles-de-Gaulle (aujourd'hui remplacé par le Rafale) et un Lockheed P2V7 chasseur de sous-marins, cet ancien ingénieur mécanicien de l'aéronavale ne se laisse pas décourager par les difficultés budgétaires et préfère

regarder du côté de la transmission : « *l'an dernier nous avons conduit un projet pédagogique avec les élèves de 3^{ème} des collèges rochefortais Pierre-Loti et Lafayette sur le Dewoitine* ». Un projet construit avec le service éducatif du Patrimoine de Rochefort et une expérience que l'ANAMAN renouvelle régulièrement auprès des élèves du lycée Marcel-Dassault.

Aujourd'hui l'association attend incessamment de l'État une reconnaissance d'utilité publique qui lui permettra de gonfler les aides financières qu'elle perçoit parmi celles de Rochefort ou de la Charente-Maritime. Car l'association ne se contente pas de restaurer et présenter des aéronefs historiques qui restent propriété du ministère de la Défense ou encore du



“

**Un hélicoptère
commando de
la Marine : une
restauration à près
de 100 000 €.**

*Parmi les hélicos de l'ANAMAN,
le plus gros super-frelon jamais
construit en France*



Michel Lafrette, vice-président de l'ANAMAN



musée de l'Air et de l'Espace. Même si elle concentre certains « trésors » comme le plus gros super-frelon jamais construit par la France, elle poursuit la mission de susciter l'intérêt des jeunes pour l'aéronautique, filière en pointe sur le bassin de Rochefort Océan.

ROCHEFORT ACCOMPAGNE L'ANAMAN

dans sa quête de reconnaissance d'utilité publique en finançant une étude sur la scénographie (et sa mise en œuvre) des espaces publics du musée de l'Aéronautique navale.

Un projet soutenu par le Département de la Charente-Maritime, la Région Nouvelle-Aquitaine et la DREAL.

+ D'INFO

Musée de l'Aéronautique navale,
rond-point Albert-Bignon à Rochefort
<https://www.anaman.fr/>

*ANAMAN : Association Nationale du Musée de l'Aéronautique Navale

CARO-MARKET.COM

UN SITE POUR ACHETER LOCAL EN LIGNE !

Pour concilier achats en ligne et consommation locale, la CARO, avec l'appui de la Banque des Territoires et la Région Nouvelle-Aquitaine, dédie une plateforme digitale de vente aux commerçants et producteurs agricoles locaux des 25 communes du territoire : CARO-MARKET.COM.

Qui n'a pas au moins une fois succombé aux sirènes des géants du net en faisant ses emplettes bien calé dans son canapé ? Dans un contexte de confinement, les ventes en ligne ont progressé de 8,5% en France en 2020. Pour autant, la crise sanitaire a clairement démontré l'appétence des consommateurs pour les achats de proximité et les produits alimentaires locaux.

Concilier les nouvelles habitudes de consommation et cette volonté de faire vivre le commerce de proximité et les circuits courts alimentaires : c'est possible ! Cette plateforme locale de vente en ligne rassemble les commerçants et producteurs des 25 communes de la CARO. Elle constitue une réponse pérenne, adaptable et évolutive aux nouveaux usages de consommation.

Dès le premier confinement, Hervé Blanché, mettait en œuvre un accompagnement individuel et une série de mesures destinés à aider les entreprises locales à traverser la crise sanitaire. Le deuxième confinement portait un nouveau coup dur aux commerçants, aux producteurs locaux. C'est pourquoi le Président a souhaité aller plus loin que les aides gouvernementales en leur proposant de s'engager sur la voie du e-commerce. Une démarche qui dépasse la simple mesure palliative à une fermeture forcée mais qui satisfait ces nouvelles habitudes d'achat et inscrit les commerçants et producteurs, grâce à un accompagnement soutenu, dans une stratégie de consommation "multi-canal" : par une nouvelle valorisation en ligne de l'offre, une nouvelle clientèle

est attendue qui engendre une augmentation des flux, y compris en boutiques. En cliquant sur CARO-MARKET.COM, quel que soit le jour, à n'importe quelle heure, on peut acheter en bas de chez soi, depuis chez soi...



Sylvie Marcilly,

Vice-Présidente de la CARO en charge du Développement économique / Maire de Fouras les Bains.

"Si le e-commerce représentait près de 10% des ventes du commerce de détail en 2019 le ratio grimpe à 13,4% en 2020. Les ventes en ligne des magasins physiques, accélérées par le click and collect et le drive, ont progressé de 50% sur une année qui a vu naître 17400 nouveaux sites marchands dans l'hexagone. Aujourd'hui, il faut que les commerçants et producteurs du territoire se familiarisent avec ce nouvel outil. L'inscription sur CARO-MARKET.COM leur est offerte par la collectivité pendant un an, au moins..."

Pour vos commandes de produits locaux : un drive fermier à la CARO*

vous accueille tous les mercredis et vendredis, à partir de 17 h pour le retrait de vos commandes.

*3, avenue Maurice-Chupin, parc des Fourriers à Rochefort.





PAROLES DE COMMERÇANTS, DE PRODUCTEURS...

Ils sont déjà plus d'un vingtaine de commerçants et plus de 10 producteurs locaux à avoir ouvert leur e.boutique sur caro-market.com qui propose environ 230 produits à la vente en ligne et offre aux consommateurs un paiement sécurisé et la possibilité de régler en une seule fois tous leurs achats, même effectués auprès de différentes enseignes.

Ces commerçants ou producteurs témoignent tous de la facilité avec laquelle ils ont mis leur produit en ligne.

Léa Bessagnet, productrice de fruits et légumes à Moragne :
Le Temps des Cueillettes

"J'avoue que je n'avais pas pensé à ce mode de distribution. J'avais même un peu peur mais j'ai été convaincue que cela pouvait être dans mon intérêt alors je me suis lancée. J'ai choisi librement les produits que je souhaitais mettre en ligne (5 minimum) et je l'ai fait très facilement."



Emmanuel Écale,

Vice-Président de la CARO en charge des Systèmes d'Information et du Numérique / Conseiller municipal de Rochefort.

"L'idée n'est pas seulement de répondre à la crise mais d'offrir aux commerçants, aux artisans, aux producteurs, une solution complémentaire à la vente directe ou en magasin, en dehors des heures d'ouverture. Le

monde de l'Internet n'est pas toujours un univers connu de tous, c'est pourquoi les commerçants, producteurs, artisans, sont accompagnés par les équipes de la CARO dans la création de leur boutique en ligne."

Jean-Michel Meyzert, pâtissier à Breuil-Magné :
La Ronde des Douceurs Breuillantes

"La vente en ligne : pour moi c'est une évidence ! Je suis d'ailleurs déjà sur les market-place de Saint-Jean-d'Angély et La Rochelle. Mon laboratoire se trouve à Breuil-Magné, alors celle de Rochefort-Océan... ! On peut y commander mes produits et venir les retirer sur les marchés où je me trouve."





GOLF
ON JOUE PENDANT
LES TRAVAUX !



Le Golf Rochefort Océan à Saint-Laurent de la Prée reste ouvert pendant les travaux de son extension. Le parcours, géré par Blue Green, deviendra, en 2022, le 4^{ème} 18 trous de la Charente-Maritime.

D'ici 2022, date de son ouverture au public, le parcours saint-laurentais occupera 80 hectares (36 aujourd'hui) des 165 dont la CARO est propriétaire et sur lesquels elle investit 4,5 millions € pour faire entrer son golf dans la cour des grands*. Les travaux, encore dans leur première phase, sont aujourd'hui bien avancés. 11 trous et un compact de 9 trous sont en cours de finition au nord de la route Impériale. Le terrain est en phase de pousse et la station de pompage, entièrement reconstruite, en état de fonctionnement pour l'irrigation de l'ensemble des trous, anciens et nouveaux. Cette première tranche sera accessible aux golfeurs dès cet automne et coïncidera avec la fermeture du parcours actuel qui sera réhabilité à son tour. Ses neuf trous seront ramenés à sept pour un meilleur confort de jeu. Le practice sera repositionné, agrandi et surtout connecté. Une évolution technique et numérique dans laquelle son gestionnaire Blue Green investira 150 000 € pour offrir

aux golfeurs des données en temps réel : trajectoire, distance... Conçu par l'architecte de golfs parisien Olivier Dongradi, qui signe de nombreux golfs en France et à l'étranger, celui de la CARO grimpe d'un cran. Sans exclure les 400 abonnés actuels, sa prochaine configuration lui

permettra d'attirer de nouveaux joueurs de haut niveau.

* Un projet soutenu par le Département de la Charente-Maritime.



Sébastien Bourbigot,

Vice-Président de la CARO chargé de l'Économie touristique, de l'Écotourisme et des Mobilités douces.

“ Ce projet de développement, qui avance à grands pas, s'inscrit dans le contexte d'une gestion qui nous motive. Nous avons fait le choix de la confier à la société Bluegreen il y a deux ans. Sur une année, le nombre de joueurs abonnés a progressé de 15 % au 31 mars. Quant au nombre de “green fee” (accès des non-abonnés), il augmente de 50%. Ces chiffres reflètent la satisfaction des joueurs et nous autorisent à dire que nous avons pris l'orientation qui convenait.”

Un golf et une résidence hôtelière

D'ici la fin 2021, la CARO, associée à la SEMDAS, déposera un permis de construire pour la réalisation d'une résidence hôtelière sur le domaine du Golf Rochefort Océan de Saint-Laurent de la Prée. Un projet voué à servir le développement de l'activité touristique du territoire.



© Olivier Butel / CARO

Pour l'environnement : respect

Les travaux du golf communautaire de Saint-Laurent de la Prée ont débuté en septembre 2019. Avant d'en arriver là, la CARO a conduit une étude d'impact environnemental rigoureuse conjointement avec la L.P.O. et Nature Environnement 17 afin que l'extension du golf soit réalisée dans le respect de la préservation de la faune et de la flore.

La station de pompage a été entièrement reconstruite pour irriguer l'ensemble des parcours.



LE CHALLENGE AUDREY MERLE RÉCOMPENSÉ PAR LE COMITÉ NATIONAL OLYMPIQUE

Partie immergée du projet Audrey Merle, le Challenge éponyme a permis au club Océan Triathlon (structure fédérale partenaire du projet) d'obtenir la première place de l'accompagnement éducatif aux Trophées Clubs décernés par le Comité National Olympique et Sportif français. Derrière le nom de cette athlète des Deux-Sèvres se cache, à Rochefort Océan, tout un éventail d'actions pour faciliter l'accès aux sports de tous les enfants et en faire un outil d'éducation à la citoyenneté, la santé, la culture et au développement durable.

Audrey Merle fait, à elle seule, la démonstration qu'on peut être triathlète de haut niveau, sélectionnée pour les J.O. de Rio (2016) et obtenir son bac avec la mention très-bien. C'est pourquoi Jean-Christophe Bouhier, enseignant à Rochefort et Président de l'association Cœur de Sport, l'a choisie pour être la marraine

de son projet qui consiste à « *développer des passerelles entre le monde scolaire, le sport, les activités artistiques, la culture* ». Aujourd'hui le Challenge Audrey Merle rassemble chaque année 26 classes du territoire (CM2 et collèges) pour la préparation d'un triathlon. « *Au cours de l'année scolaire, les enfants travaillent sur le "savoir nager, savoir rouler" qui allient la pratique physique à la santé et la découverte de plaisirs culturels* », poursuit Jean-Christophe Bouhier.

On s'étonne moins que le Comité National Olympique et Sportif français (CNOSF), dont le jury était présidé par Stéphane Diagana et Marie-Josée Pérec, lui ait attribué la première place parmi les Trophées Clubs dernièrement décernés.

De même, "Bouge ton Sport", organisé à Rochefort Océan à l'occasion de la semaine olympique (reportée en avril pour cause de Covid) est une autre partie de l'iceberg Audrey Merle à laquelle la CARO et la



“
Au cours de l'année scolaire, les enfants travaillent sur le "savoir nager, savoir rouler" qui allient la pratique physique à la santé et la découverte de plaisirs culturels.

Ville prennent toute leur place aux côtés de Cœur de Sport puisque cette semaine fait la promotion, auprès des parents et des enseignants, du sport comme vecteur de valeurs citoyennes et de développement durable. Sans oublier la santé !

+ D'INFO :

<http://projetaudreymerle.blogspot.com>



NOS DÉCHETS SONT DE GRANDES RESSOURCES

Depuis plus de 30 ans, CARO recherche continuellement de nouvelles filières de

valorisation des déchets. On en dénombre une vingtaine à ce jour dont certaines permettent aussi au milieu associatif de développer

des parcours d'insertion. Quand l'écologie s'associe au social et à l'économie cela porte le nom de développement durable.

DÉCHETTERIES

DES RECYCLERIES À CIEL OUVERT

Sur les 8 déchetteries de la CARO, les agents valoristes accueillent et conseillent les usagers dont les apports se chiffrent à 20 000 tonnes par an. Ils sont aussi en première ligne pour donner une deuxième vie à ces déchets à 80 % valorisables et valorisés.

« Une télé hors d'usage : par ici ; les vieilles chaises : avec le mobilier ! ». Qui n'a pas entendu ce type d'indications en interrogeant du regard un agent de déchetterie lorsqu'on vide la cave ou le grenier ? Mais sa mission ne se borne pas à indiquer des bennes ou des abris pour déchets électriques. Depuis la création de la première déchetterie du territoire, à Rochefort, la CARO est continuellement en recherche de nouvelles filières de valorisation. On en dénombre aujourd'hui une vingtaine parmi lesquelles le bois, le mobilier, la ferraille, les gravats, les déchets verts, les peintures, radiographies... jusqu'au bouchons de liège. Les déchets des uns sont les matières premières des autres. Telle est la devise de l'économie circulaire que la CARO met en pratique depuis près de 30 ans en étoffant sans cesse la gamme de ses recyclables. Les coquilles d'huîtres sont parmi les derniers exemples en date qui se transforment, non loin d'ici, en aliments pour volailles. Et sur les 5 500 tonnes de déchets verts que les déchetteries de la CARO reçoivent tous les ans, l'intégralité est valorisée en compost. Les 1 800 tonnes de bois versées dans les bennes sont recyclées en panneaux agglomérés ou combustibles de chauffage,



les 600 tonnes de ferrailles récupérées sont fondues et transformées en alliages... Autre exemple, plus ancien : la brocante. Un terme qui, sur les déchetteries, englobe tout objet, pièce de mobilier, bibelot ou vêtement pouvant bénéficier d'une seconde vie. Sur les sites de Rochefort, Tonnay-Charente, Saint-Laurent de la Prée, Échillais et Muron, la CARO a confié la gestion des hauts de quais à Vivractiv. Une activité que la collectivité finance à hauteur de 600 000 € annuels et qui permet à l'association de

développer, chaque année, des parcours d'insertion auprès d'une trentaine de personne éloignées de l'emploi. Sur ces 5 sites, les agents valoristes en insertion rejoignent les rangs de leurs collègues déjà expérimentés employés par la CARO sur les autres déchetteries du territoire et assument une mission similaire : accueillir, guider, conseiller mais aussi repérer les objets réutilisables et les récupérer avant qu'ils ne soient jetés. Ainsi, près de 25 tonnes annuelles de bibelots, meubles, vêtements, poussettes... prennent le chemin du réemploi puis sont mis en rayons dans la recyclerie tonnacquoise de l'association, La Chinetterie (lire p.18).

Pour faciliter le réemploi des zones dédiées seront prochainement matérialisées dans toutes les déchetteries.

Prochainement sur le territoire de la CARO : un nouveau site alliant recyclerie, matériau-thèque et déchetterie.

ACCUEIL EN DÉCHETTERIES

L'INSERTION PAR LE DÉVELOPPEMENT DURABLE

Depuis près de 30 ans, la CARO confie l'accueil des déchetteries de Rochefort, Tonnay-Charente, Saint-Laurent de la Prée, Échillais et Muron à l'association Vivractiv. Chaque année, une trentaine d'agents en insertion guident les usagers de ces cinq sites. Aujourd'hui ces déchetteries sont devenues des plateformes vers le retour à la confiance en soi, au savoir-être et au savoir-faire pour une trentaine de personnes chaque année.

Vivractiv conçoit ces parcours d'insertion par l'exercice d'un métier « de la façon la plus professionnelle possible », précise Stéphane Philippe, co-directeur de l'association. Inutile de chercher un profil type tant il évolue avec l'époque, avec la crise... « Nous sommes un reflet de la société », poursuit celui qui concède toutefois qu'une bonne part de ces personnes, éloignées de l'emploi pour bien des raisons, est de plus en plus jeune.

L'emploi que leur fournit le marché CARO - Vivractiv leur offre davantage qu'un CDD de 24 mois maximum. Si le travail se déroule dans un format classique (26 heures hebdomadaires, périodes de repos, respect des règles et de la législation...), il comprend aussi un accompagnement à la construction d'un



Notre but, c'est de mettre la personne au centre de ses choix pour qu'elle construise son propre projet.



L'accueil en déchetterie : une façon professionnelle de reprendre confiance en soi.

projet professionnel mais aussi un accompagnement social afin de lever les freins liés au logement, à l'endettement, la mobilité, la santé... « Nous ne voulons pas d'une armée de playmobil ». Les propos de Stéphane Philippe n'ont rien d'ironique. « Notre but, c'est de mettre la personne au centre de ses choix pour qu'elle construise son propre projet ».

Vivractiv emploie plus d'une centaine de personnes par an. Autant de parcours vers le retour à l'autonomie qui se déroulent soit au sein du chantier d'insertion de Vivractiv ou bien de son entreprise d'insertion. « Tout dépend si la personne a besoin d'un encadrement permanent ou peut accomplir seule les missions qui lui sont confiées ».



Stéphane Philippe,
Co-directeur de Vivractiv

RECYCLERIES

À LA CHINETTERIE, LA CLIENTÈLE RAJEUNIT

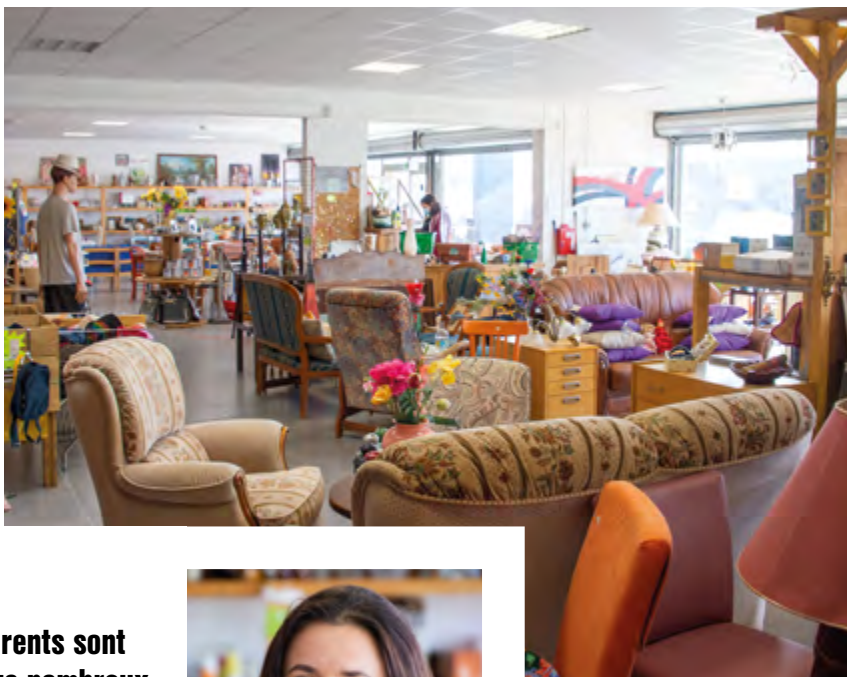
Ouverte en 1996, la Chinetterie poursuivait alors un but social et sociétal : vendre à bas prix les objets valorisables déposés en déchetteries. Aujourd'hui la recyclerie de la zone de la Fraternité à Tonnay-Charente constate que ses clients, souvent fidèles, viennent de plus en plus par conviction.

« Et qu'ils sont de plus en plus jeunes », ajoute Marie Barbou, assistante commerciale chez Vivraktif. S'équiper à bas prix dépasse le simple enjeu économique, il devient écologique.

« Les jeunes parents, par exemple, sont de plus en plus nombreux à acquérir chez nous du matériel de puériculture qu'ils ne conserveront que quelques mois ». Une démarche qui n'est plus liée à la simple nécessité pécuniaire mais qui procède d'une prise de conscience de plus en plus répandue, notamment chez les jeunes actifs. C'est pourquoi l'assistante commerciale de Vivraktif n'a pas hésité à mettre la Chinetterie sur les réseaux sociaux. C'est donc sur Facebook et Instagram qu'elle fait la promotion des deux grandes braderies annuelles de juin et octobre ainsi que des arrivages notables, plus fréquents. Chaque objet vendu a bien entendu fait l'objet d'un tri et d'un nettoyage dans les locaux de l'association avant d'être mis en rayon.

Les jeunes parents sont de plus en plus nombreux à acquérir chez nous du matériel de puériculture qu'ils ne conserveront que quelques mois.

Marie Barbou, assistante commerciale chez Vivraktif.



+ D'INFO : vivraktif.com



L'ÉCONOMIE CIRCULAIRE : TOUT UN SPORT

À Rochefort, une poignée d'éducateurs sportifs ont ouvert la Recyclerie du Sport en février 2020. Au terme d'une année de fonctionnement, cette association, qui compte près d'une vingtaine de bénévoles, a récupéré plus de 2 tonnes d'équipements sportifs. Les ¾ sont revendus à des particuliers après reconditionnement.

Collecte, revalorisation, réemploi. Ce sont les trois mots d'ordre de la Recyclerie du Sport. Cette jeune association dont les sept membres du bureau sont tous éducateurs sportifs diplômés d'État est née du constat que le prix des équipements pouvait constituer un frein à la pratique sportive. Mais comment vendre à bas coût ? En récupérant le matériel dont vous ne vous servez plus. Qui n'a pas dans son garage une paire de ski, de rollers, des bottes d'équitation, une raquette de tennis... qui attendent

et attendront longtemps. Aujourd'hui la Recyclerie du Sport vous en débarrasse, les remet en état pour les revendre à un prix défiant toute concurrence dans son local du 15, rue de la Ferronnerie à Rochefort. Mieux encore, ses bénévoles récupèrent gratuitement les invendus ou certains produits défectueux (à l'état neuf) des principales enseignes sportives locales, devenues des partenaires, et les met en vente avec une décote de 70% sur le prix initial. Le statut d'éducateur sportif du Président, Eddy Estrade, comme des six autres membres du bureau, lui permet de prêter du matériel à des clubs mais aussi de proposer des activités sportives payantes au public. Une ressource qui sert à faire vivre leur projet d'économie circulaire et la pratique du sport zéro déchet. La Recyclerie du Sport fonctionne aussi avec le soutien technique



Eddy Estrade, Président de l'association La Recyclerie Sportive

Collecte, revalorisation, réemploi : les trois mots d'ordre de la Recyclerie du Sport.

et financier de la CARO dans le cadre de son Contrat de Transition Écologique et de la démarche d'Économie circulaire qui lui est liée. Elle vient d'être éligible à l'appel à projets 3 R (Récupération, Réemploi, Réparation) de la Région Nouvelle-Aquitaine. Dans cette attente, l'association a recruté une personne en service civique pour assurer les permanences de la boutique, développer sa présence sur les réseaux sociaux et contribuer à la mise en place d'actions favorisant un sport éco responsable.

+ D'INFO : recycleriedusport.fr



JULIE GAYET
RENCONTRES SŒURS
JUMELLES À ROCHEFORT

On connaît bien Julie Gayet, comédienne, productrice, réalisatrice... On la connaîtra bientôt en tant qu'organisatrice de " Sœurs Jumelles ", un temps de rencontres, sans jury et sans prix, entre des professionnels de l'image et de la musique. Toutes les images et toutes les musiques. Celles du grand écran mais aussi de la télévision, des jeux vidéo, du streaming... " Sœurs Jumelles " : du 23 au 26 juin autour du port de plaisance, à Rochefort.

CARO Le Mag : l'image et la musique ont-elles à ce point besoin de dialoguer ?

Julie Gayet : La Musique et l'Image sont indissociables. Dans tous les domaines, à commencer par celui dont je viens, le cinéma ! L'idée est de faire se rencontrer ces Sœurs Jumelles qui fonctionnent en binôme sans jamais se parler. Nous avons voulu mettre l'accent sur la nécessité de la complémentarité des domaines. Chaque art visuel entretenant une relation intime avec la musique est représenté avec nos Sœurs Jumelles : musique et cinéma, télévision, publicité, jeu vidéo, vidéo clip, et création numérique.

À travers Rouge Éditions, qui se consacre au travail des compositeurs au sein de ma société de production, je me suis rendue compte qu'il existait peu de passerelles et de lieux de rencontres entre le monde de la musique et de l'image.

L'idée est de créer un double rendez-vous : l'événement Sœurs Jumelles, Rencontre de la Musique et de l'Image qui se déroulera dans les rues de Rochefort du 23 au 26 juin 2021, et la plateforme Sœurs Jumelles qui met en lumière le travail de l'ensemble de cet écosystème et surtout crée du lien !

CARO Le Mag : la ville de Rochefort n'est-elle pas un drôle d'endroit pour ces rencontres ?

Julie Gayet : Au contraire ! C'était le lieu idéal. Le film de Jacques Demy tourné en 1966 est emblématique. La ville tout entière s'était mise au service du tournage créant un lien ad vitam avec Rochefort et ses habitants. Nous avons également réfléchi à poser nos bagages à Cherbourg en référence à l'autre chef-d'œuvre de Demy mais l'attractivité du département nous a conforté dans notre choix. Au-delà du rayonnement international des *Demoiselles de Rochefort*, je souhaitais aussi décentraliser Sœurs Jumelles pour valoriser la vitalité des régions. Les Rencontres se déploieront au cœur de la ville dans plusieurs lieux emblématiques tels que Le Port, le Quai aux Vivres, La Coupe d'Or, qui accueilleront professionnels et grand public durant 3 jours.

CARO Le Mag : « Sœurs jumelles » rassemblera des professionnels de la musique et de l'image. Quelle place ces rencontres feront-elles au grand public ?

Julie Gayet : Nous voulons faire de Sœurs Jumelles un rendez-vous annuel pour tous. Ainsi, pendant trois jours des compositeurs, des réalisateurs, des techniciens, des éditeurs, des concepteurs de jeux vidéo mais aussi des étudiants, ou tout simplement des

passionnés pourront échanger au cours de différents événements. Au-delà du volet professionnel* qui permettra d'aborder les problématiques communes aux secteurs

“

Les Rencontres se déploieront au cœur de la ville dans plusieurs lieux emblématiques tels que Le Port, le Quai aux Vivres, La Coupe d'Or, qui accueilleront professionnels et grand public durant 3 jours.

musiques et images : droits d'auteur, statuts juridiques, financement, innovation technologique lors de débats et de tables rondes (Hôtel Mercure et Le Grand Café) ces trois jours seront surtout festifs pensés avant tout pour le grand public. Chacun pourra s'offrir un billet** pour le concert quotidien sur La Grande Scène, ou encore assister à des duos avec des auteurs/compositeurs, retrouver le plaisir de la salle de cinéma avec des projections en avant-premières à l'Apollo (si les conditions sanitaires nous le permettent) mais nous avons également fait la part belle à des espaces totalement gratuits comme le cinéma plein air pour redécouvrir des films de patrimoine.

*Accréditations : Pour cette première édition, les accréditations sont gratuites pour les professionnels sous réserve d'appartenance aux filières de l'audiovisuel et de la musique.

** Billetterie disponible sur :

- www.soticket.com ;
- le site de la Sirène : www.la-sirene.fr ;
- le site de la Résidence de la Corderie Royale : www.corderieroyalerochefort.fr.

“

La Musique et l'Image sont indissociables. Dans tous les domaines, à commencer par celui dont je viens, le cinéma ! L'idée est de faire se rencontrer ses Sœurs Jumelles qui fonctionnent en binôme sans jamais se parler.

Virginie Rivain

Directrice de l'Office de Tourisme
Rochefort Océan



*Un territoire qui garde un énorme
potentiel de développement*

“ROCHEFORT OCÉAN EST UNE PÉPITE”

Depuis le 1^{er} février, Virginie Rivain assume la direction de l'Office de Tourisme Rochefort Océan après avoir dirigé la communication de la Ville de Tours. Entre temps, cette professionnelle du tourisme affiche un parcours sans faute qui commence à la Fédération des Parcs naturels régionaux de France, se poursuit par la création de l'Office de Villedieu-la-Croix (400 000 visiteurs par an) et la direction de l'Office de Tourisme de Tours Métropole. Désormais aux commandes de l'O.T.R.O., elle souhaite, entre autres, développer un tourisme d'affaires à la mesure du territoire.

CARO Le Mag : Quelles étaient vos motivations lorsque vous avez postulé à la direction de l'Office du Tourisme Rochefort Océan ?

Virginie Rivain : Je suis quelqu'un de terrain. Le contact, l'accompagnement des professionnels sont des missions qui me passionnent. Ce territoire, je l'ai découvert avec mes parents, il y a 25 ans au gré de vacances familiales. Ils s'y sont finalement installés ! Quant à moi, c'est un territoire que je continue d'aimer pour ses espaces naturels, son dynamisme, ses projets... mais nous vivons surtout sur un espace qui conserve un énorme potentiel de développement.

CARO Le Mag : Quels sont, justement, vos premiers objectifs de développement ?

Virginie Rivain : Ils sont multiples et conjoints. D'abord, il y a l'enjeu de la marque "Qualité Tourisme" que nous devons conserver après l'audit mystère qui aura lieu en septembre. Ceci me paraît essentiel si nous voulons garder nos labels Stations de Tourisme. Il convient aussi de poursuivre le travail engagé sur le tourisme durable et inciter les professionnels du territoire à aller vers des labels de distinction. J'ai aussi la volonté de développer le tourisme d'affaires. Qu'on ne s'y trompe pas, notre voisine la Rochelle a tous les équipements nécessaires à l'accueil de congrès mais nous pouvons trouver la bonne mesure pour accueillir

des séminaires, des voyages de motivation conçus comme des bouffées d'oxygène. Le sujet suscite déjà l'intérêt des professionnels car il permet de travailler sur les ailes de saisons, notamment le mois d'octobre qui, ici, ne donne pas envie de quitter les tongs !

CARO Le Mag : Quelle est votre vision de la destination Rochefort Océan ?

Virginie Rivain : Le mot qui me vient est « multifacettes ». Il y a ici autant d'expériences que de visiteurs. Le thermalisme est un peu notre fonds de commerce, mais il y a aussi la nature et une organisation de la mobilité douce qui mérite d'être soulignée. L'autre mot qui me vient c'est « pépite » car ce territoire suscite la surprise et l'inattendu y compris sur son littoral où l'on peut encore orchestrer un développement réfléchi.

CARO Le Mag : Votre destination vacances préférée ?

Virginie Rivain : La Sardaigne ! La Grèce aussi ! Mais l'été dernier, la crise sanitaire m'a permis de découvrir Cercoux, un village en pleine forêt, aux confins de la Charente-Maritime et de la Dordogne : du pur plaisir !



A la Maison du Transbordeur, Mallory et Julie vous accueillent.

TRANSBORDEUR TOUT LE MONDE EST SUR LE PONT

Après une saison 2020 qui a battu des records de fréquentation, toute l'équipe du Transbordeur est à pied d'œuvre pour vous accueillir sur la nacelle et à la Maison du Transbordeur. Visites guidées, visites théâtralisées et expo sur le chantier historique du monument sont au menu. Ouverture en mai (sous réserve des conditions sanitaires).

Malgré une réouverture tardive (29 juillet) au lendemain du premier confinement, le Transbordeur n'avait rien perdu de sa superbe. Fermé pour quatre années de travaux entre 2016 et 2020, le monument a attiré, la saison dernière, plus 80 000 visiteurs. Avec des pointes de fréquentation à 800 personnes par jour, ce fleuron de l'architecture industrielle mérite plus que jamais son titre de « dernier Transbordeur de France ». Et en plus : il fonctionne et continue de « transborder » les visiteurs, ainsi que les piétons et cyclistes, sur sa nacelle de part et d'autre de la Charente, entre Rochefort et Échillais.

Cette saison 2021 s'annonce tout aussi prometteuse. Les visites théâtralisées, dont le succès ne se dément pas, sont programmées tous les jeudis à 18 heures*, tout comme les visites guidées du site du Transbordeur les mardis et vendredis*. Côté Maison du Transbordeur, l'équipe vous présente une exposition consacrée au chantier pharaonique que le ministère de la Culture a conduit pendant quatre années pour redonner au Transbordeur son aspect originel, tel que le monument se présentait le jour de son inauguration en juillet 1900. Enfin le Sentier des Guetteurs se retire au profit d'une nouvelle exposition extérieure

présentée à la fin du printemps dédiée aux Transbordeurs de France et du monde aux abords du monument sur les rives échillaisienne et rochefortaise.

* Réservation fortement conseillée au : 05 46 83 30 86. Sous réserve des conditions sanitaires, consultez notre site internet : <https://www.pont-transbordeur.fr>

Le Pont Transbordeur encourage la mobilité douce !

Bon plan : amis piétons, randonneurs et cyclistes, abonnez-vous pour la saison 2021, vos traversées illimitées à 25 €.

TEST GRANDEUR NATURE EN JUIN, EMBARQUEZ SUR LA NACELLE !

Dans le cadre de ses actions favorisant la mobilité douce, la CARO teste de nouveaux horaires d'ouverture de la nacelle en juin : de 7h30 à 19 heures sans interruption. Les traversées à bord de la nacelle restent dépendantes de la navigation prioritaire et des conditions météorologiques et techniques favorables. Une traversée dure environ 4 minutes 30 sans aléas. Traversées à la demande sans horaires fixes de passage.

En juin, pour favoriser ce test, un tarif spécial sera mis en place, carte individuelle d'abonnement mensuel juin 2021 à 5 € pour des traversées illimitées au cours du mois à se procurer aux accueils. Pour gagner du temps et préparer ses déplacements, anticipez l'achat de vos traversées en vous rendant à la billetterie au pied du pont rive de Rochefort et à la Maison du Transbordeur rive d'Échillais de 9h30 à 12h30 et de 14h à 18h30 à partir du 21 mai.

Musiques Actuelles

Rochefort Océan



JUILLET - AOÛT 2021

6, 7, 8,
9, 10

JUILLET

RENDEZ VOUS ELECTRO
avec STEREOPARC

Breuil-Magné - St-Nazaire sur Charente
Muron - La Gripperie St-Symphorien
Tonnay-Charente

À partir du
21

JUILLET

MERCREDIS DU JAZZ

Programmation JAZZ 'OU
Rochefort - Lussant - St-Laurent de la Prée
Beaugeay - Champagne

23 ET 24

JUILLET

WEEK-END MUSIQUES ACTUELLES

Tonnay-Charente - Soubise

5, 6, 7

AOÛT

RENCONTRES NOMADES

avec le Réseau " M " et MUSIQUES METISSES
Rochefort - Fouras - Echillais

Rens. : 06 18 86 78 31