

CARO LE MAG

MAI - JUIN - JUILLET 2022

#81



DÉCHETS

On peut encore faire moins : compostons !

SOMMAIRE

Festival Soeurs Jumelles /

Des rencontres sous le signe de la Musique et de l'Image

07

Dossier - Déchets - compostons ! /

Adopte un composteur ! / Le compostage : une nouvelle habitude écologique et économique / Biodéchets : collecte en porte à porte chez les professionnels / - de gaspillage alimentaire = - de déchets / Calendriers des réunions biodéchets / Le compostage ça marche ! / Collecte, traitement, valorisation... combien coûtent nos déchets ? / « Le compostage c'est maintenant ! »

08

Festival Stéréoparc / 22 et 23 juillet !

13

Budget 2022 / Des moyens pour rendre le territoire attractif

14

Cigogne en fête / Ainsi s'anime l'esprit du lieu

16

Transition écologique / Électricité verte et courant vertueux

20

Prévention / La protection contre les inondations

21

Santé / La formation en pleine santé / Désert médical ? Non merci

22



© D.r.



SUIVEZ L'ACTU DE LA CARO



aggllo-rochefortoccean.fr



[facebook.com /
cdarochefortoccean](https://facebook.com/cdarochefortoccean)



[aggllo-rochefortoccean](https://www.youtube.com/c/aggllo-rochefortoccean)



05 46 82 17 80

Du lundi au vendredi

**8h30 - 12h30 / 13h30 - 17h
(16h30 le vendredi)**



JEU CONCOURS CARO LE MAG

Jouez et gagnez deux entrées à l'Arsenal des Mers en répondant à la question suivante :

Quel est le nom du bateau que l'Arsenal des Mers accueille jusqu'au 27 août ?

Envoyez votre réponse par mail à : communication@aggllo-rochefortoccean.fr avant le 27 juillet en mentionnant vos coordonnées téléphoniques.

Les réponses feront l'objet d'un tirage au sort. Règlement du jeu concours CARO Le Mag disponible sur www.aggllo-rochefortoccean.fr



CARO LE MAG. Magazine de la Communauté d'agglomération Rochefort Océan - N° 81 / mai - juin - juillet 2022 - Directeur de la publication : Hervé Blanché - Directrice de la Communication : Bénédicte Bourgoïn - Rédacteur en chef : Laurent Brodud / CARO - Conception et réalisation graphique : Fanny Selin / CARO - Infographies : Fanny Selin / CARO - Photos : Simon David, Laurent Brodud, Stéphanie Prédot / CARO (sauf mention particulière) - Photo de couverture : DR.

Dépôt légal ISSN : 2492-1394 (imprimé), 2801-0035 (en ligne) - Tirage : 38 000 ex. / Impression : IRO, Utilisation d'encre végétales pour l'impression / Communauté d'agglomération Rochefort Océan - 3, avenue Maurice-Chupin - BP 50224 - 17304 Rochefort cedex



16

Cigogne en Fête

Ainsi s'anime l'esprit du lieu



08

Déchets

On peut encore faire moins : compostons !



14

Budget 2022

Des moyens pour rendre le territoire attractif



22

Perspectives

La formation en pleine santé



Le 2 mars dernier, Hervé Blanché inaugurait le premier Technopôle de la CARO dans la zone de l'Arsenal à Rochefort. Ce nouvel espace de 4 000 m² au cœur de la ville, et au service du développement économique du territoire, rassemble les meilleures conditions d'hébergement et d'accompagnement des entreprises et facilite les dynamiques partenariales.

HERVÉ BLANCHÉ

PRÉSIDENT DE LA COMMUNAUTÉ D'AGGLOMÉRATION ROCHEFORT Océan, MAIRE DE ROCHEFORT

Le 24 avril, les Français ont réélu Emmanuel Macron pour un nouveau mandat de 5 ans.

Notre territoire s'est prononcé avec des résultats qui ressemblent à ceux observés sur l'ensemble de la France. Le message est là qui laisse voir un vote des villes et un vote des campagnes.

Pour ma part, j'ai toujours eu à cœur de mener, au sein de notre Agglomération, une politique d'équilibre privilégiant ce qui nous rassemble et créant une dynamique favorable à tous.

Dans ce numéro nous présentons notre budget. Il illustre notre détermination à répondre aux attentes de notre territoire dans toute sa diversité. Ce budget porte la volonté de renforcer notre attractivité. Ces politiques doivent bénéficier à toutes nos communes, qu'elles soient rurales, urbaines, balnéaires. C'est ainsi que nous luttons sans relâche contre la fracture qui frappe trop de territoires en France. Notre budget, malgré de nouvelles contraintes issues de la situation internationale, s'attache à améliorer nos services du quotidien, où que l'on soit et qui que l'on soit sur la CARO. Gestion des déchets, assainissement, mobilité, prévention des inondations, sport, culture, tourisme, habitat, accompagnement de nos entreprises... nos politiques sont menées dans le souci constant du service rendu à chaque habitant. Où que vous habitiez, la CARO doit être même partout et pour tous. C'est notre engagement au quotidien.

Je veux que l'on ait envie de venir vivre sur notre Agglomération ; que la qualité de notre environnement, de nos infrastructures, poussent les jeunes, les familles, les actifs, les retraités à choisir Rochefort Océan. Notre territoire bouillonne de projets et d'ambitions. Il nous revient de les accompagner dans les villes, dans les campagnes et sur la côte en pensant simplement au bien commun qui doit tous nous rassembler.

J'espère que le quinquennat à venir nous conduira dans cette direction. Une chose est sûre pour les 4 prochaines années au sein de la CARO : c'est bien dans ce sens que nous entendons tous aller.

LES ACTUS

du territoire

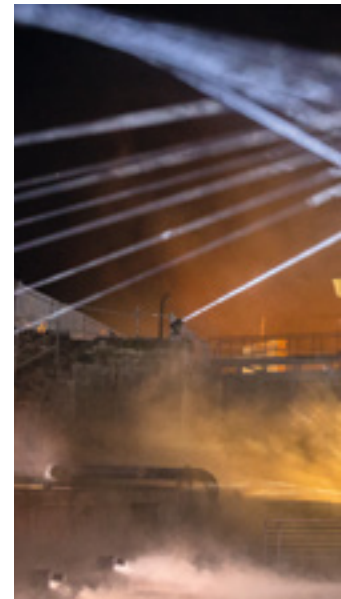


LE MARAIS DE BROUAGE EXPOSÉ AU SÉNAT

Une photographie du Grand Site Marais de Brouage est exposée par le Sénat sur les grilles du Jardin du Luxembourg jusqu'au 3 juillet dans le cadre d'une exposition de 82 clichés qui assure la promotion des sites français aux caractères exceptionnels. L'occasion pour la CARO et la CdC du Bassin de Marennes de faire connaître cette zone humide d'exception et de valoriser l'Opération Grand Site lancée en 2021. Cette photographie signée Grégory Gérard rend hommage au travail quotidien des ostréiculteurs, ces « paysans de la mer ».

FOURAS : RETOUR À LA NATURE POUR PRÉ-MAGNOU

21 février : la Secrétaire d'État chargée de la Biodiversité Bérangère Abba s'est rendue sur l'ancienne décharge de Pré-Magnou à Fouras. L'État et la CARO, soutenus par le Département et la Région, s'appêtent à valoriser plus de 12 000 m³ de gravats encore présents sur ce site qui sera rendu à la nature et pourra permettre l'extension de la réserve naturelle d'Yves.





OCÉANA LUMINA : NOUVELLE SAISON, NOUVEAUX TARIFS

Après un franc succès et une excellente fréquentation lors des derniers congés de fin d'année, Océana Lumina a rouvert ses portes à la féerie autour de la Corderie royale le 12 avril dernier. La magie des lumières vous attend pour une deuxième saison tout aussi enchantée que la première mais avec des tarifs adaptés. Cette année, les gestionnaires de l'Arsenal des Mers proposent des formules « duo adultes » à 32 € et 8 € par enfant. Une offre qui favorise l'accès des familles à ce moment hors du temps au cœur de l'Arsenal de Rochefort. Deux adultes et un enfant pourront accéder à cette déambulation onirique, sans limite de temps, pour 40 €. 48 € pour deux adultes et deux enfants.



| **Tarifs complets, dates et horaires d'ouverture, réservations : arsenaldesmers.fr**

Océana Lumina : un parcours enchanté dont les tarifs s'adaptent cette année aux familles.



COMMERÇANTS, ARTISANS : LA CARO ACCOMPAGNE VOTRE MODERNISATION

Dans le contexte où les activités commerciales et artisanales font face à une forte concurrence, notamment numérique, elles doivent se moderniser et se transformer pour fidéliser leur clientèle ou en capter une nouvelle. Afin d'accompagner durablement les commerçants et artisans de proximité, la CARO peut subventionner leurs nécessaires investissements à la modernisation (acquisition ou aménagement de locaux, achats de mobilier ou de matériels, sécurisation, accessibilité, transformation numérique...).



| **aggl-rochefortocean.fr/activites-commerciales-et-artisanales-aide-la-modernisation**

Attention l'investissement ne doit pas être engagé avant la date de signature de la convention avec la CARO.



L'INCLUSION À L'HONNEUR

La 9^{ème} Semaine de l'Accessibilité (28 mars - 3 avril) a permis à près de 70 professionnels de participer à des ateliers de sensibilisation pour mieux appréhender le handicap. CapEmploi, l'auberge de jeunesse, l'association Valentin Haüy et la Caro ont organisé un repas à l'aveugle (photo) qui a permis de sensibiliser les recruteurs aux handicaps visuels. La pratique de sports et la rencontre avec les athlètes resteront pour une centaine d'écoliers un moment privilégié. Le programme s'est poursuivi avec le concert de Liz Cheral en Chansigne le 15 avril à Breuil-Magné.



| **Téléchargez le Guide de l'Accessibilité sur aggl-rochefortocean.fr/accessibilite-et-agenda-22**

TOURISME : LA STRATÉGIE EN MARCHÉ

Près de 80 prestataires touristiques, élus, commerçants, habitants ont répondu à l'invitation de la CARO et de l'Office de Tourisme pour une seconde rencontre destinée à alimenter la réflexion lancée fin 2021 sur la stratégie touristique du territoire pour la période 2022-2026.

La place des habitants en tant qu'ambassadeurs et prescripteurs auprès des visiteurs a été questionnée.

La CARO et l'Office de Tourisme Rochefort Océan sont accompagnés dans cette démarche par le Cabinet GVB.



ASSISES DE L'AGRICULTURE ET DE L'ALIMENTATION : 14 JUIN

Groupement d'achat pour la restauration collective, annuaire des producteurs locaux, signalisation des fermes ouvertes au public... et prochainement un réseau de fermes pédagogiques. L'engagement de la CARO pour la valorisation des circuits courts est une réalité dont la finalité est de relocaliser et développer durablement l'agriculture du territoire. La démarche s'élargit avec l'élaboration d'un Projet Alimentaire Territorial qui devra dépasser la restauration collective pour impliquer les restaurateurs, les ménages ...

La CARO organise les Assises de l'Agriculture et de l'Alimentation*, mardi 14 juin au Forum des Marais à Rochefort. Producteurs, transformateurs, artisans, restaurateurs, acheteurs publics et privés, enseignants, associations de consommateurs ou d'éducation à l'environnement... se rassembleront autour de sujets aussi divers que la production durable, les ressources alimentaires locales, la consommation responsable, la transmission des exploitations agricoles...

Vous souhaitez vous inscrire : [d.dupuis @agglo-rochefortocéan.fr](mailto:d.dupuis@agglo-rochefortocéan.fr)

** En partenariat avec l'État (programme National pour l'Alimentation), le Conseil de Développement, Bordeaux Sciences Agro et le Forum des Marais Atlantiques*



Le Projet Alimentaire Territorial devra dépasser la restauration collective publique.



ALERTE SUBMERSION À ECHILLAIS !

Rassurez-vous, ce n'était qu'un exercice. Dans le cadre du PAPI (Programme d'Actions et de Prévention contre les Inondations) Charente-Estuaire, les habitations du quartier du Martrou à Échillais ont bénéficié de protections individuelles (batardeaux) destinées à les prémunir d'un aléa de type Xynthia + 20 cm. Afin de vérifier l'accessibilité et la maniabilité de ce matériel, la CARO et la ville d'Échillais, représentées par Alain Burnet et Claude Maugan, ont procédé à un exercice « Alerte Submersion » le 22 janvier dernier auprès des habitants des 7 habitations de ce quartier échillaisien. Une opération concluante. Le Martrou est bien protégé !

DEMANDES D'URBANISME : OPTEZ POUR LA DÉMATÉRIALISATION

Depuis le 1^{er} janvier, les habitants de Rochefort, Echillais, Fouras et Tonnay-Charente peuvent effectuer leurs demandes de permis de construire, d'aménager, de démolir, leurs déclarations préalables et certificats d'urbanisme par voie dématérialisée.

Un guichet numérique permet aux habitants de ces communes de plus de 3 500 habitants de créer leur dossier en ligne et de suivre l'évolution de leur demande en temps réel.

Retrouvez ce guichet numérique depuis votre plateforme « Rochefort

Océan Mes démarches en Ligne » : <https://mesdemarches.agglo-rochefortocéan.fr>

Les communes de moins de 3500 habitants peuvent aussi recevoir vos demandes d'autorisations d'urbanisme par voie électronique sur une adresse mail dédiée. Renseignez-vous auprès de votre Mairie.

Mode d'emploi :

Cliquez sur « CARO & Moi », puis « Urbanisme et logement | CARO » puis « Demandes d'autorisation d'urbanisme CARO ».



© HaveMeProductions

Initié par la comédienne et productrice Julie Gayet, le festival Sœurs Jumelles réunit à Rochefort tous les acteurs de la Musique et de l'Image. Les professionnels, les étudiants mais aussi le grand public se retrouvent pendant 4 jours pour partager, échanger, apprendre et se divertir. Du 22 au 25 juin, à Rochefort.

Dans un souci de transversalité et d'éclectisme, Sœurs Jumelles proposera chaque soir une création inédite sur la pelouse de la Corderie Royale, ouverte au public, sur billetterie et consacrée à un univers différent : un hommage à Agnès Varda et aux figures du féminisme, incarné par des chanteuses de la scène actuelle Olivia Ruiz, PR2B, Barbara Pravi, mais également



“

La Musique et l'Image ont une histoire fusionnelle depuis toujours. Elles sont Sœurs Jumelles ! Ces deux langages universels avaient besoin d'un lieu pour se rencontrer, partager, transmettre, créer et imaginer le futur !”

Julie Gayet

FESTIVAL SOEURS JUMELLES : DES RENCONTRES SOUS LE SIGNE DE LA MUSIQUE ET DE L'IMAGE

de la musique urbaine avec un concert d'IAM et ses liens avec l'image, et aussi une soirée hommage à la musique de films de Gainsbourg, ou encore un spectacle de Stéphane Eicher.

Dans le cadre de son dispositif d'action culturelle et pédagogique, le festival met en place différentes actions sur le territoire, en amont et pendant l'évènement, à destination de différents publics. Les étudiants accrédités des filières Musique et Image, notamment la section Cinéma du lycée Merleau-Ponty, pourront assister aux débats professionnels de Sœurs Jumelles, dans la limite des places disponibles. Les associations liées à l'audiovisuel, comme par exemple Rochefort sur Toile, ou encore le conservatoire Michel-Légrand et la rock-school de la CARO bénéficieront de la présence d'artistes de renom dans le cadre de projets co-construits.

L'évènement est soutenu par la CARO et par la Ville de Rochefort.

SŒURS JUMELLES EN UN COUP D'ŒIL

- 15 débats-échanges entre professionnels et institutionnels sur les thématiques d'actualité.
- 10 conversations artistiques pour découvrir les secrets de grands artistes et de leurs œuvres.
- 15 projections de films et de créations artistiques en présence des équipes.
- Des spectacles inédits et sur-mesure sont accessibles au grand public pendant toute la durée de l'évènement.

Spectacles à partir de 18€ et conversations artistiques à partir de 12€.

DÉCHETS : ON PEUT ENCORE FAIRE MOINS : COMPOSTONS !

600 kilos ! C'est le poids annuel de déchets* produit par un habitant de la CARO. Les deux tiers sont déjà valorisés par le réemploi, le recyclage, la transformation en chaleur et en électricité... Nos bonnes performances écologiques et économiques ont encore une marge de progression puisque le dernier tiers peut être valorisé par le compostage et un retour au sol au lieu d'être simplement collecté puis incinéré. Ce dernier tiers de notre poubelle grise est composé de biodéchets. À partir du 1er janvier 2024, leur tri à la source devient la règle** partout en France. La CARO devance l'appel. Dès maintenant ajoutons le compostage à nos habitudes de tri et de réduction des déchets.

* Collecte en porte à porte des particuliers et professionnels, points d'apport volontaire pour le verre, apport en déchetteries des particuliers et professionnels.

** Au 1^{er} janvier 2024, la législation prévoit l'obligation de valoriser les biodéchets en filière spécifique : compostage ou méthanisation.



LE COMPOSTAGE : UNE NOUVELLE HABITUDE ÉCOLOGIQUE ET ÉCONOMIQUE

Restes alimentaires, coquilles d'œufs, marc de café, épluchures, papier souillé... autant de déchets qui sont trop peu valorisés et encombrant un tiers de nos poubelles grises.

Une centaine de kilos par an et par foyer qui représente un coût de collecte et de traitement de 323 € la tonne. Dans un contexte où la flambée du prix des carburants augmente le coût de la collecte de 9 %, où la taxe appliquée au traitement des ordures ménagères passera de 9 à 15 € la tonne en 2025, il est urgent de dégonfler nos poubelles et de valoriser ces déchets pour éviter de voir enfler notre redevance.

ADOpte UN COMPOSTEUR !

À partir du 1^{er} janvier 2024, chacun d'entre nous pourra composter ses déchets fermentescibles, soit individuellement, soit collectivement. Nos poubelles grises (et sacs noirs) ne seront plus collectées que toutes les deux semaines (une fois par semaine

Pour valoriser nos biodéchets, les élus de la CARO ont fait le choix de recourir massivement au compostage individuel qui réduit l'impact des tournées de collecte et celui du traitement. Grâce à la distribution de composteurs depuis 1999, on estime que près de la moitié des foyers du territoire est aujourd'hui équipée. D'autres doivent encore franchir le pas et être accompagnés. Des campagnes d'information et de sensibilisation, ainsi que la distribution de kits de compostage, sont déjà engagées afin que chaque habitant soit en mesure de trier et valoriser ses biodéchets efficacement. D'ici le 31 décembre 2023, chaque foyer disposant d'un jardin, d'une cour, d'un jardinet... aura reçu un composteur individuel :

plus besoin d'attendre la collecte hebdomadaire ! Chaque commune sera également équipée d'un (voire plusieurs) composteur collectif pour les habitants ne pouvant accueillir de composteur individuel. Ces derniers pourront, eux aussi, évacuer leurs biodéchets à tout moment, sans attendre la tournée de collecte. Ce réseau de composteurs collectifs sera géré par la CARO.

Pour l'hyper-centre de Rochefort ou pour l'habitat collectif, les secteurs très touristiques trois solutions complémentaires au compostage individuel sont à l'étude : compostage collectif, collecte en porte à porte et dépôt en points d'apport volontaire.

 **N° Vert 0 800 085 247**



Jours et horaires de distribution dans votre commune : <https://www.agglo-rochefortocéan.fr/>

BIODÉCHETS : COLLECTE EN PORTE À PORTE POUR LES PROFESSIONNELLS

Parce que le tri des biodéchets n'est pas qu'une affaire de particuliers, les professionnels gros producteurs en la matière (restaurants scolaires, d'entreprises et les établissements de santé de Rochefort dans un premier temps) bénéficient depuis le 4 mai d'une collecte hebdomadaire et gratuite en porte à porte. Ces biodéchets seront ensuite valorisés en compost au centre de valorisation multifilières d'Échillais.

CALENDRIER DES REUNIONS "BIODÉCHETS ET DISTRIBUTION DE KITS DE COMPOSTAGE"

Échillais (Foyer) 24 mai 10 h 30 et 2 juin à 18 h 30

Soubise (salle des fêtes) 24 mai à 18h30

Loire-les-Marais (salle polyvalente) 16 juin à 18h30

Breuil-Magné (salle culturelle) 30 juin à 18h30



La CARO programme des rencontres dans de nombreuses communes. Vous pouvez aussi récupérer un composteur dans votre mairie (horaires de distribution sur <https://www.agglo-rochefortocean.fr/composter>) et tous les lundis matin au siège de la CARO.

MOINS DE GASPILLAGE ALIMENTAIRE = MOINS DE DÉCHETS

Les trois lycées de Rochefort, trois collèges du territoire, sept cuisines municipales et la cuisine Rochefort Océan* ont créé, sous l'impulsion de la CARO, un groupement d'achats auprès de producteurs locaux. En faisant le choix de la proximité et de la qualité, ces établissements se sont lancés dans la lutte contre le gaspillage alimentaire dont l'un des premiers effets est de réduire sensiblement leur production de déchets. Une pratique facile à mettre en œuvre dans chacun de nos foyers !

**Lycées Merleau-Ponty, Marcel-Dassault, Gilles-Jamain, collèges Grimaux et La Fayette (Rochefort), Jean-Monet (Saint-Agnant), cuisines municipales de Tonny-Charente, Fouras, Saint-Agnant, Port-des-Barques et Soubise, cuisine Rochefort Océan, cuisines municipales d'Échillais et Cabariot.*



Avec des produits de proximité et de saison, nous luttons contre le gaspillage alimentaire et produisons moins de déchets.

LE COMPOSTAGE ÇA MARCHE !



MORAGNE : ESSAI TRANSFORMÉ

À l'automne 2019, la CARO entamait un test grandeur nature à Moragne. Le compostage individuel des biodéchets devenait la règle pour tous les habitants de la commune où chaque poubelle noire contenait plus de 36% de déchets compostables. 78,5% des habitants ont été équipés de composteurs individuels

les autres ayant opté pour le compostage en tas. La pratique a fait l'objet d'une excellente appropriation faisant chuter le poids de la poubelle grise de plus de la moitié. Dans ce contexte, la collecte des ordures ménagères, revue à deux par mois, a été estimée suffisante par la population.

ÉCHILLAIS : BILAN MITIGÉ POUR LA COLLECTE, ON PASSE AU COMPOSTAGE

Automne 2019 : la CARO retenait la commune d'Échillais pour tester la collecte des biodéchets en porte à porte. L'ensemble des foyers était alors équipé de bio seaux et de conteneurs dédiés aux déchets fermentescibles collectés chaque semaine. En contrepartie, la collecte hebdomadaire des ordures ménagères devenait bimensuelle. Bilan : le ramassage des biodéchets n'a permis de valoriser qu'un tiers de ceux produits par les Échillaisiens. Quel enseignement en tirer ? La collecte des biodéchets en porte à porte n'est pas la solution la plus adaptée lorsque l'on peut pratiquer le compostage chez soi. C'est pourquoi elle prendra fin dès le mois de juin pour être remplacée par la mise en œuvre du compostage individuel et collectif.

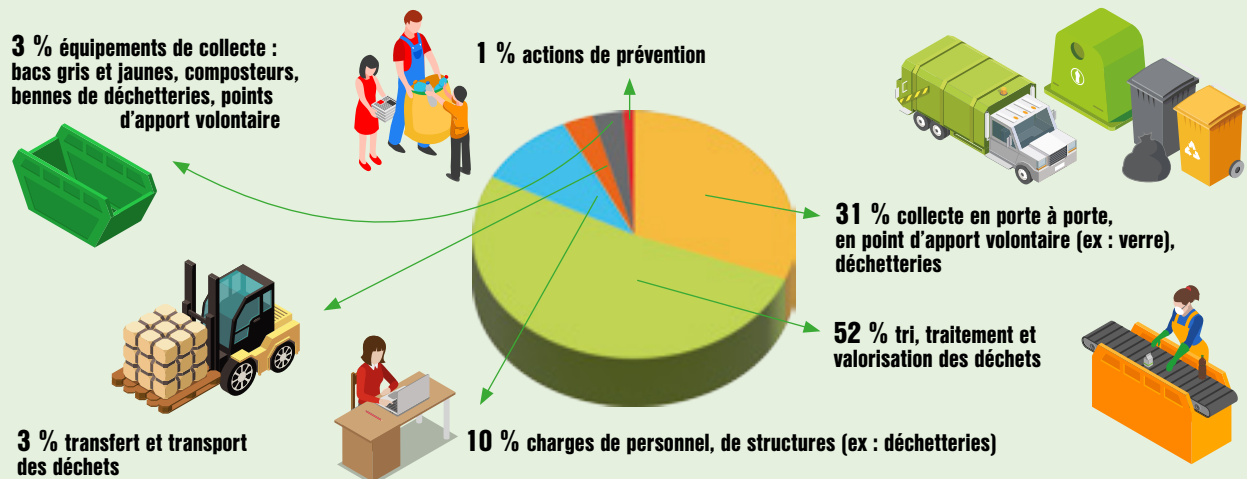


COLLECTE, TRAITEMENT, VALORISATION... COMBIEN COÛTENT NOS DÉCHETS ?

- **1 tonne d'ordures ménagères résiduelle (poubelle noire) : 323 €** pour la collecte et le traitement par l'incinération. La chaleur produite est revendue à la base aérienne 721 de Rochefort - Saint-Agnant et couvre les besoins en chauffage de l'ensemble du site (bâtiments et eau chaude). L'incinération des déchets produit également de l'électricité qui couvre les besoins du centre multifilières. L'excédent est revendu à ERDF et alimente l'équivalent de 11 000 foyers.
- **1 tonne de déchets recyclables (bac ou sac jaune) : 136 €** (déduction faite de la revente aux éco organismes) pour la collecte et le tri.
- **1 tonne de biodéchets : 100 €** pour le matériel, la collecte et le traitement.

À QUOI SERT MA REDEVANCE ?

Contrairement aux idées reçues, la redevance ordures ménagères ne sert pas qu'à financer la collecte de nos poubelles. À quoi sert cette somme que nous payons chaque année ?



“LE COMPOSTAGE C’EST MAINTENANT !”

Alors que la valorisation des biodéchets en filière spécifique devient une obligation légale à partir du 1^{er} janvier 2024 par le compostage ou la méthanisation, la CARO a retenu la première de ces deux options. Hervé Blanché et Thierry Lesauvage s’expliquent.

CARO Le Mag : Pourquoi l’assemblée communautaire a-t-elle fait le choix du compostage ?

Hervé Blanché : Nous sommes partis d’un constat simple : une majorité d’habitants de la CARO dispose d’un jardin et peut donc accueillir un composteur. La pratique du compostage est déjà très répandue puisque nous estimons que près de la moitié des foyers du territoire est équipée.

Thierry Lesauvage : Depuis 1999 la CARO distribue des composteurs aux foyers qui souhaitent s’équiper. Notre objectif est maintenant de passer de 40% à 80% car cette nouvelle habitude doit se prendre dès maintenant !

CARO Le Mag : Quant aux habitants qui n’ont pas de jardin... ?

Hervé Blanché : Nous avons le choix entre des points d’apport volontaire de biodéchets qui nécessitaient une collecte et un nettoyage réguliers et celui des composteurs collectifs. C’est cette deuxième option que nous avons retenue. Ces composteurs collectifs seront gérés et entretenus par la CARO afin de veiller à la qualité du compost et à son évacuation lorsque ce sera nécessaire.



Hervé Blanché,
Président de la CARO

Thierry Lesauvage,
Vice-Président de la CARO
délégué au Climat, à la
Transition Écologique, à
l’Aménagement du Terri-
toire et à la Mobilité.

CARO Le Mag : Pourquoi un régime particulier pour les villes de Rochefort, Tonnay-Charente, Fouras et Port-des-Barques ?

Hervé Blanché : En raison de la présence d’immeubles où le compostage individuel n’est pas possible. Et puis il y a les secteurs touristiques qu’il convient aussi de considérer. Le compostage collectif est une solution parmi d’autres que nous devons étudier avant de prendre notre décision d’ici la fin de l’année.

CARO Le Mag : Peut-on s’attendre à une baisse de la redevance ?

Thierry Lesauvage : Nous faisons en sorte de contenir son augmentation en réduisant le volume de déchets à collecter et traiter. Le compostage est une solution qui va dans le bon sens.



Stereoparc : une expérience humaine inédite dans un décor d'exception.

STEREOPARC : 22 ET 23 JUILLET !

L'engouement grandissant pour les musiques électroniques dans le monde est réel : à la radio, à la télévision, sur internet... depuis quelques années elles constituent un vrai courant soutenu par un public en demande d'événements festifs, communautaires, dansants et conviviaux.

Rochefort Océan a le sien : Stéréoparc ! Cette année, la pelouse de la Corderie Royale à Rochefort se transformera en Ibiza sur Charente les 22 et 23 juillet. Les festivaliers retrouveront cet événement désormais attendu et qui s'inscrit dans la création d'un univers dédié aux musiques électroniques et d'une expérience humaine inédite. Boris Brejcha, qui avait dû annuler sa présence l'année dernière a tenu parole : comme promis l'homme au masque sera bien à Rochefort le 22 juillet pour la soirée Waterfall qui précédera la



Stéréo Camp : des animations pour rester en forme et dans l'ambiance !

soirée Coco Coast du 23 ! Entre les deux, les festivaliers pourront passer (le reste de) la nuit au Stéréo Camp du Polygone ou les animations de la journée leur permettront de rester dans l'ambiance, voire de mettre l'ambiance...

Parmi les star de l'électro attendues sur la scène de la Corderie, on peut aussi jeter les noms de Nina Kravz, Malaa, Citadelle, Timmy Trumpet, Vladimir Cauchemar, Maloto, Gioli & Assia, Mezerg...

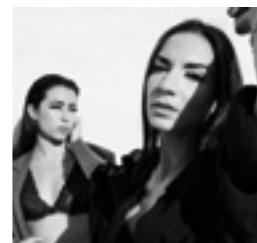
un programme qui devrait, cette année encore, faire danser aux sons du 21^{ème} siècle au pied de la trois fois centenaire Corderie Royale. Un cocktail qui se savoure sans modération.



Programme complet et billetterie :
<https://stereoparc.com>



Boris Brejcha, sur la scène de la Corderie Royale le 22 juillet pour la soirée Waterfall.



Gioli & Assia, le 22 juillet.



Mezerg sera présent sur la scène rochefortaise pour la soirée Coco Coast le 23 juillet.

BUDGET 2022 : DES MOYENS POUR RENDRE LE TERRI

Le budget de la CARO représente **98 MILLIONS D'EUROS** principalement orientés vers

SPORT ET NAUTISME 2,1 M€

(extension du Golf, soutien aux associations et aux clubs, activités nautiques scolaires, Fort Boyard Challenge, bateaux passeurs)

ORGANISATION DU TOURISME ET AMÉNAGEMENTS TOURISTIQUES 2,1 M€

(sites patrimoniaux de l'Arsenal et du Transbordeur, développement du cyclotourisme...)

PONT TRANSBORDEUR 2,5 M€

HABITAT 1,2 M€

(aide primo-accédants, Opération Programmée d'Amélioration de l'Habitat, soutien à la création de logements publics sociaux)

PRÉSERVATION DES MARAIS 0,8 M€

(lutte contre les espèces invasives, préservation des paysages et de la biodiversité)

PRÉSERVATION DES MARAIS, PRÉVENTION DES INONDATIONS, EAUX PUVIALES 3,2 M€

EAU (ROCHEFORT) / ASSAINISSEMENT 12,2 M€

(gestion des réseaux, station de lagunage de Rochefort)

**ÉCONOMIE ET ACTIONS SOCIALES
21,7 M€**

**CADRE DE VIE
12,7 M€**

**ENVIRONNEMENT
28,5 M€**

TOIRE ATTRACTIF

POPULATION TOTALE : 65 068

ACCOMPAGNEMENT DES ENTREPRISES 6,7 M€

(immobilier d'entreprises, soutien à la création-reprise, soutien à l'agriculture locale...)

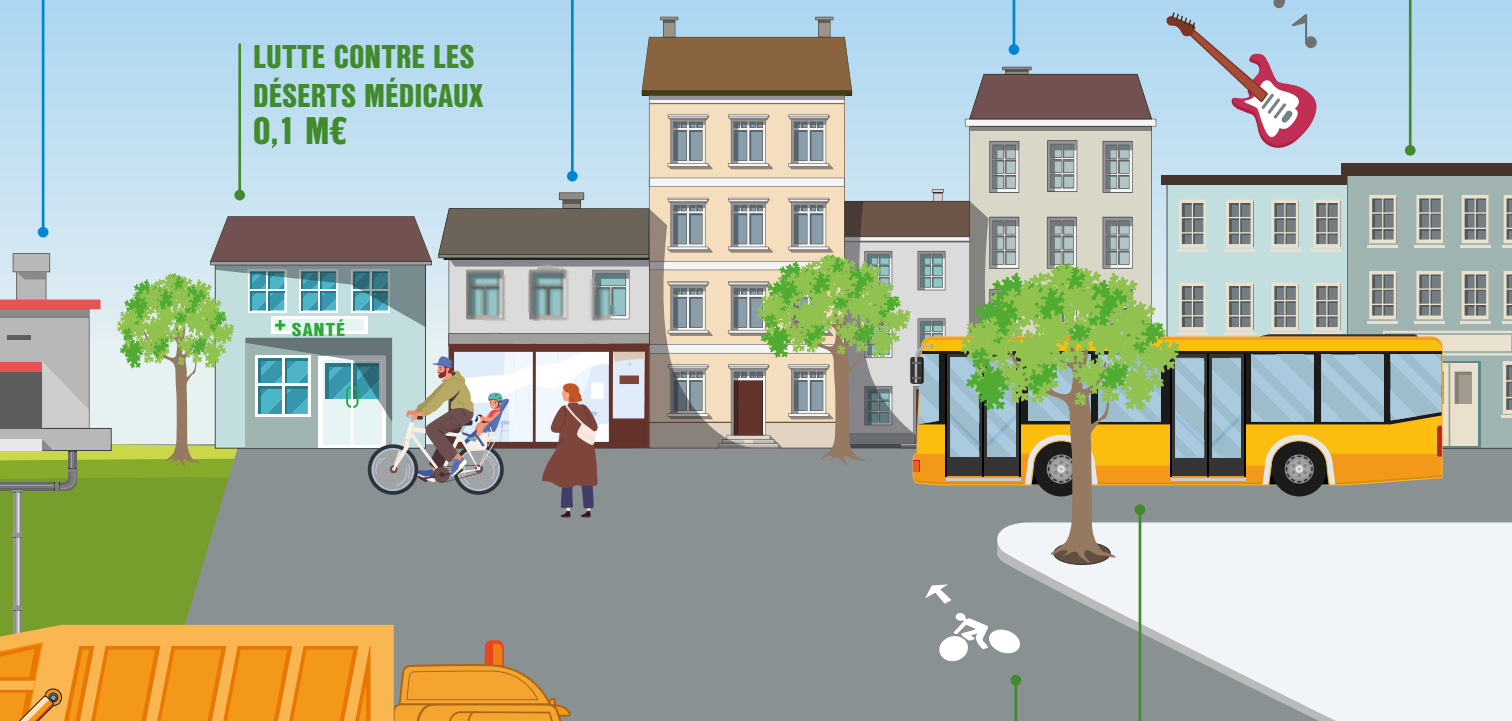
SOLIDARITÉ, ACTION SOCIALE, PLIE 2,2 M€

CULTURE 1,9 M€

(réseau des médiathèques, manifestations, enseignements artistiques, soutiens aux associations...)

AIDES AUX COMMERCES 0,2 M€

LUTTE CONTRE LES DÉSERTS MÉDICAUX 0,1 M€



GESTION DES DÉCHETS 12,2 M€

(collecte des ordures ménagères, tri sélectif, déchetteries)

MOBILITÉ 7,4 M€

(réseau R'Bus, mise en accessibilité et sécurisation des arrêts de bus, Semaine de la Mobilité)

PISTES CYCLABLES 0,3 M€

LES PRINCIPAUX INVESTISSEMENTS 2022 :

Prévention des inondations : **1,7 M€**

Extension du golf à Saint Laurent de la Prée : **1,5 M€**

Extension ZAC de l'Arsenal : **2,5 M€**

Arsenal des Mers : **1,6 M€**



CIGOGNE EN FÊTE : AINSI S'ANIME L'ESPRIT DU LIEU

Vous l'attendiez depuis 4 années ! Elle revient les 3 et 4 juin à Port-des-Barques ! Créations lumières, Spectacles de rues, contes, chant, poésie, théâtre... Les artistes locaux, et d'autres venus de plus loin, vous racontent à leur manière l'esprit de ce village de pêcheurs niché au cœur d'un Grand Site de France.

Tendez l'oreille, ouvrez les yeux et laissez-vous conduire par le hasard, il sera votre meilleur guide dans les venelles port-barquaises qui vous révéleront quelques-uns de leurs secrets. C'est cela l'esprit du lieu : une atmosphère, un impalpable que les artistes savent saisir et transmettre. Jusqu'au dernier moment, ils travaillent sous la houlette d'une équipe artistique et technique entièrement renouvelée qui mobilise également le tissu associatif local, et quelques 150 bénévoles, grâce à qui ces deux soirées continueront d'attirer un public nombreux et resteront gravées dans les mémoires.

PARADE INAUGURALE - 20H VEND. 3 ET SAM. 4 JUIN.

La couleur festive s'affichera d'entrée de jeu ! La compagnie Le Spectre d'Ottokar, Melvin dans les nuages, le Conservatoire Michel-Legrand et la chorale de Port-des-Barques déambuleront avec bruit et brio du village jusqu'à la côte.

Le Spectre d'Ottokar vous entrainera par la suite, lors des 2 soirées, à franchir le pas entre l'Ouest de la France et la péninsule des

Balkans avec un répertoire essentiellement composé de musiques traditionnelles de Serbie, Macédoine, Bulgarie, Roumanie, toutes imprégnées de culture tzigane.

SURPRISE !

On vous le dévoile avec un peu d'avance : La compagnie L'Homme Debout (Art de la

rue) présentera une « pièce chorégraphique » pour une marionnette géante et son environnement ? *Comme si Personne ne regardait ...*

Retrouvez toute la programmation de Cigogne en Fête sur agglomerocean.fr/cigogne-en-fete



(...) La nuit est ce temps hors du temps, où l'on peut être un autre, où la réalité s'efface au profit de l'imaginaire...»

Stéphane Guillet, Directeur artistique de Cigogne en Fête

CETTE ANNÉE, CIGOGNE EN FÊTE EXPLORE « LA NUIT »

Depuis toujours, la nuit a fasciné l'Homme. Terrain de nos rêves ou de nos cauchemars, la nuit inspire ou terrorise. L'obscurité est propice à toutes les folies, pour le meilleur ou pour le pire. Nuits blanches, nuits de pleine lune, nuits endiablées, nuits d'amour ou sommeil paisible... Les possibilités sont vastes, contes et légendes, personnages mythiques, univers oniriques ou encore fête à tout casser, la nuit est ce temps hors du temps, où l'on peut être un autre, où la réalité s'efface au profit de l'imaginaire.

Stéphane Guillet, Directeur artistique de Cigogne en Fête

Évènement réalisé avec la participation financière du Département de la Charente-Maritime et de la Région Nouvelle-Aquitaine.



CÖRRUPT :

DANS LA COUR DES GRANDS

En cette période de sortie de crise sanitaire la CARO maintient son effort d'accompagnement de nombreuses formations locales.

Parmi ces dernières, Cörrupt, groupe de « métal hardcore ». La collectivité vient de participer au financement d'un clip destiné à promouvoir sa programmation au prestigieux Hell Fest de Clisson (44) en juin.

Essentiellement composé de musiciens de Rochefort et Port-des-Barques, anciens de la Rock School, Cörrupt fait son entrée dans la cour des grands.

Grâce à une mise en réseau de la collectivité, son dernier clip, tourné au Clos Lapérouse en mars, a bénéficié de la participation de Stéphane Buriez, fondateur du groupe français Loudblast dont il est le principal compositeur, chanteur et guitariste depuis plus de 35 ans.



Cörrupt sera sur la scène du Hellfest en juin à Clisson (44)



+ CIGOGNE EN FÊTE : 3 ET 4 JUIN À PORT-DES-BARQUES

- Illuminations et spectacles à partir de 20 h
- Manifestation gratuite
- Restauration sur place par le comité des fêtes de l'Estuaire
- Attention : interdiction du stationnement et de la circulation automobile dans le centre-bourg à partir de 18 heures

ÇA TOURNE... !

DARKNET SUR MER

Alors que le tournage de la saison 3 de "Je te promets" aura lieu l'été prochain à Rochefort Océan, l'équipe de la série Darknet sur Mer d'Amazon prime était à Rochefort en février et mars dernier. La scène tournée le 15 février a fait un peu de bruit... et de tôle froissée : une cascade était réalisée à l'angle des rues Bégon et Galiéni. Une seule prise et pas de bobo. Un accident réussi !



JEANNE DINDE

Apaches film a mis les vacances de février à profit pour tourner un court métrage à Rochefort qui sera diffusé cet été sur Arte : Jeanne Dinde. Le rôle principal est tenu par Chloé Leffray qui, à 13 ans, tournait son deuxième film aux côtés de figurants professionnels du territoire mais aussi de Paris et Bordeaux. Cet opus sera également présenté lors de l'édition 2023 du festival rochefortais Millimétrage.



Tournage d'une scène de Jeanne Dinde au collège La Fayette



Camille Lou, Hugo Becker et Karim Boulanouard en sélectionneur du FC Nantes sur le plateau de Je te promets à Fouras en septembre dernier. Une expérience qu'il espère bien renouveler !

SÉRIE JE TE PROMETS

"PRESQU'UNE RÉVÉLATION"

La saison 3 de cette série à succès sera aussi tournée à Rochefort Océan l'été prochain. Le tournage de 12 épisodes à Rochefort et Fouras implique le recrutement sur place d'environ 300 techniciens, figurants et aussi acteurs pour de petits rôles. Parmi eux, Karim Boulanouard, responsable du pôle animation-prévention du service Jeunesse de Rochefort. Sa connaissance des jeunes, du foot et un certain bagout en faisaient un recruteur du FC Nantes tout désigné pour le 3^{ème} épisode de la saison 2 !

CARO Le Mag : Comment est-ce qu'on se retrouve sur tournage d'une série comme Je te promets ?

Karim Boulanouard : Une de mes amies travaille pour la société qui faisait le casting. Ils cherchaient un profil comme le mien pour jouer le recruteur qui annonce aux parents la sélection de leur fils au FC Nantes. Elle m'a donné le texte. J'ai fait une vidéo de démo et j'ai été retenu pour une journée de tournage à Fouras, dans la maison familiale. Au final la scène dure environ 1 minute !

CARO Le Mag : Et l'expérience est marquante ?

Karim Boulanouard : C'était génial !

C'est une ruche. Il y a beaucoup de techniciens, de coiffeurs, maquilleurs qui vous retouchent le crâne dès qu'il brille ! Tout ça avec beaucoup de bienveillance. On m'a donné des conseils pour dire mon texte, Camille Lou et Hugo Becker m'ont aussi beaucoup encouragé. Je ne m'attendais pas à ça !

CARO Le Mag : Vous semblez avoir attrapé le virus de la comédie ?

Karim Boulanouard : J'avais le sentiment d'être à ma place. C'était presque comme une révélation. J'avoue que ça m'a donné envie d'aller plus loin, alors je me suis positionné sur une formation à La Rochelle... !



© Fondation Nao Victoria

EL GALEON ANDALUCIA : L'EXCLUSIVITÉ DE L'ÉTÉ 2022

Alors que le grand carénage de *L'Hermione* se poursuit à Anglet, la réplique d'un galion espagnol accostera dans la forme Napoléon III, au cœur de l'Arsenal des Mers. El Galeon Andalucia ouvre ses ponts aux visites du 13 juillet au 27 août.

Tout comme *L'Hermione*, *El Galeón Andalucía* est une réplique : celle d'un navire du 16^{ème} siècle, de ceux qui pendant 300 ans ont relié l'Asie, le Mexique et l'Espagne et qui par leurs navigations à travers les océans ont véhiculé les idées et les cultures des peuples.

Cette réplique de navire marchand, construite par la fondation espagnole Nao Victoria, aux allures de bateau pirate compte 6 ponts et 7 voiles (930 m² de voilure). Les explications données aux visiteurs permettront d'appréhender une autre histoire de la marine : celle du commerce et de la piraterie.

EL GALEON ANDALUCIA

- 6 ponts, plus de 320 m² à visiter
- Longueur : 48 mètres,
- Largeur : 10 mètres
- Voilure : 930 m²

Billet compris dans le Pass Arsenal des Mers. Possibilité de visite guidée.

Horaires de visites - billetterie :
arsenaldesmers.fr

EN L'ABSENCE DE L'HERMIONE

Suivez le grand carénage de *L'Hermione* à Anglet :
<https://drive.google.com/drive/folders/1Lglbaili1nGdiNJO4d-JR3YDU32ADUeDX?usp=sharing>



fundacionnaovictoria.org/fr

IDÉE BALADE : LA VALLÉE DE L'ARNOULT À VÉLO



Sur le chemin : l'église de Saint-Agnant

Entre la vallée de l'Arnoult et le Canal Charente - Seudre (25km - 1h30), sur l'ancien trait de côte du golfe de Saintonge, les paysages et les activités se déclinent autour de la vallée de l'Arnoult et du canal Charente - Seudre. La qualité du bâti et l'organisation de l'espace témoignent d'une ancienne activité saline. Objet d'importants travaux et de procès historiques, l'eau est intimement liée à ce territoire : fontaine miraculeuse, puits, lavoirs, canaux... Départ : parking de l'église de Champagne.



Visualisez le parcours en détail :
[https://rochefortcocean.loopi-velo.fr/\(parcours N°5\)](https://rochefortcocean.loopi-velo.fr/(parcours N°5))

TRANSITION ÉCOLOGIQUE : ÉLECTRICITÉ VERTE ET COURANT VERTUEUX

Avec une production d'électricité locale et renouvelable, la CARO et la Ville de Rochefort agissent ensemble en faveur de la transition écologique : 14 centrales photovoltaïques équipent autant de bâtiments publics du territoire et génèrent 600 mégawattheures par an. Soit la moitié de la consommation rochefortaise annuelle pour son éclairage public.

À Rochefort Océan, l'idée n'est pas nouvelle. Dès 2010, trois écoles de Rochefort se voyaient équipées de panneaux photovoltaïques en brise-soleil. Des installations qui produisent de l'électricité verte tout en protégeant les bâtiments de la chaleur. Depuis, la CARO et la Ville de Rochefort créent en moyenne une centrale



Photovoltaïque et cogénération cohabitent à la station de lagunage

photovoltaïque par an. 2021 aura été une année faste puisque 5 bâtiments publics ont été pourvus de panneaux solaires. Aujourd'hui, le territoire est maillé de

14 centrales dont 12 à Rochefort. Leur production est réinjectée sur le réseau électrique contre une rétribution qui s'est montée, en 2021, à 100 000 €.

DÉCEMBRE 2021

CENTRALE DU PADEL - ROCHEFORT

400 m² de panneaux solaires génèrent à eux seuls l'équivalent de la consommation électrique annuelle de tout le complexe du Polygone.

SEPTEMBRE 2021

CENTRALE DU BÂTIMENT EUROPE - ROCHEFORT

Invisibles depuis le sol ses 200 panneaux solaires produisent l'équivalent des besoins électriques (hors chauffage et eau chaude) d'une trentaine de foyers.

AOÛT 2021

• ÉCOLE LA GALISSONNIÈRE - ROCHEFORT

53 panneaux solaires installés en brise-soleil produisent 18000 kWh renouvelables et sans émission de gaz à effet de serre. L'équivalent des besoins électriques (hors chauffage et eau chaude) de 7 foyers.

• STATION DE LAGUNAGE PHOTOVOLTAÏQUE ET COGÉNÉRATION

Depuis décembre, 96 panneaux photovoltaïques occupent 179 m² de toiture pour une production électrique attendue de 43 200 kWh par an.

De plus, et depuis plusieurs années, grâce à la méthanisation des boues, la cogénération de la station de lagunage produit de l'énergie auto-consommée sur le site. Un excédent de 25000 kWh par an est revendu à Enercoop.

La production d'électricité verte à la station de lagunage représente les besoins électriques (hors chauffage et eau chaude) de 25 foyers environ.



+ agglo-rochefortocéan.fr/la-station-de-lagunage-produit-de-lelectricite-verte

JUIN 2021

• Z.I. DU CHEMIN VERT - SOUBISE

Un simple hangar de stockage peut servir de support à une importante production

électrique. Ce bâtiment de la CARO construit en 2019 dans la zone industrielle du Chemin Vert est équipé de panneaux photovoltaïques qui forment la centrale la plus puissante du territoire. Elle produit l'équivalent des besoins électriques (hors chauffage et eau chaude) d'une quarantaine de foyers.



• LA COUDRE - TONNAY-CHARENTE

L'une des dernières centrales photovoltaïques de la CARO : installée sur le site du château d'eau de la Coudre elle produit l'équivalent des besoins électriques (hors chauffage et eau chaude) d'une quinzaine de foyers.



PRÉVENTION : PAS DE RÉPIT POUR LA PROTECTION CONTRE LES INONDATIONS

L'estuaire de la Charente fait l'objet d'un Programme d'Actions et de Prévention des inondations (PAPI) qui comprend le renforcement ou la création de 34 km de digues pour protéger les secteurs les plus exposés (Libération à Rochefort, quais de Tonnay-Charente).

Dans les zones moins peuplées, 200 maisons individuelles, 50 entreprises et une vingtaine de bâtiments publics ont été repérés sur 11 communes*. En septembre, la CARO enclenchera une étude** pour adapter leur protection au cas par cas. La prise en charge des travaux sera intégrale pour les habitations particulières, de 60 % pour les entreprises et 80% pour les bâtiments publics.

*Rochefort, Tonnay-Charente, Saint-Laurent-de-la-Prée, Vergeroux, Fouras, Cabariot, Port-des-Barques, Saint-Nazaire-sur-Charente, Soubise, Échillais, Saint-Hippolyte.

**Etude financée par l'Etat (50%), la CARO (33,5%) et le Département de la Charente-Maritime (16,5%). Montant global du diagnostic à réaliser auprès de 270 propriétaires (publics et privés) : 500 000 €.



CARO Le Mag : Quels sont les enjeux de la protection des bâtiments isolés ?

Alain Burnet : Nous cherchons à diminuer la vulnérabilité des personnes, ouvrages, biens et équipements en dessous du niveau d'eau correspondant à l'aléa de référence. Trois enjeux sont essentiels : limiter les risques pour les personnes en créant, par exemple, une zone refuge ; limiter les dommages aux biens en restreignant la pénétration d'eau dans le bâtiment ; enfin faciliter la remise en route des équipements.

CARO Le Mag : Comment allez-vous évaluer le risque qui pèse sur ces bâtiments en secteurs isolés ?

Alain Burnet : Les tempêtes Martin et Xynthia nous ont apporté de nombreuses informations (hauteur de l'eau, durée de l'inondation, vitesse du courant). En lien

Alain Burnet, Vice-Président de la CARO délégué à la Gestion des Milieux aquatiques et la Prévention des Inondations, l'Eau, l'Assainissement, le Pluvial.



En lien avec les communes, nous contacterons chaque propriétaire afin de lui proposer un diagnostic de vulnérabilité de son bâtiment par une équipe habilitée.»

avec les communes, nous contacterons chaque propriétaire afin de lui proposer un diagnostic de vulnérabilité par une équipe habilitée. Les ouvrages situés sous le niveau du terrain naturel (une cave par exemple) sont les plus exposés. S'il est difficile de les préserver des entrées d'eau, il convient de s'assurer de l'absence d'équipements sensibles. Pour les ouvrages situés au-dessus du sol, il sera indiqué comment assurer la meilleure étanchéité possible (seuils, portes, fenêtres). De même, pour éviter la pénétration par les réseaux d'eaux usées, des clapets anti-remontée seront préconisés. Il conviendra aussi de déterminer des zones refuges dans les bâtiments au-dessus des niveaux inondables pour la mise en sécurité des occupants et leur évacuation si cela était nécessaire.

PERSPECTIVES : LA FORMATION EN PLEINE SANTÉ

Une trentaine d'étudiants d'Excelia est attendue à Rochefort à la rentrée 2022. Les premières promotions seront hébergées au Village Zola. Cette installation préfigure le développement d'un des premiers groupes de formations supérieures français sur le site de l'ancien hôpital Saint-Charles dont la réhabilitation débute en septembre

Dès la rentrée 2022, Excelia, présent sur le campus Rochelais et d'autres sites en France et à l'étranger, développera à Rochefort deux formations supplémentaires (Bac +3 et +5) en management de la santé et du bien-être. Dans les locaux actuellement occupés par la CAF, dans un premier temps, ces étudiants seront formés à devenir les futurs cadres d'établissements médico-sociaux, d'hébergements pour



L'emprise de l'ancienne maternité de l'hôpital (à gauche du bâtiment) accueillera un centre de formations supérieures de 6 600 m².

personnes dépendantes, de cliniques, de centres hospitaliers, d'instituts du thermalisme, de spas...

Dans une logique de renforcement de sa compétitivité territoriale, la CARO poursuit un programme de réhabilitation des friches dont celle, emblématique, de l'hôpital Saint-Charles. L'emprise de l'ancienne maternité est déjà dédiée à la construction d'un pôle de formations supérieures de plus de 6 600 m² qui hébergera

les 600 élèves infirmières et infirmiers du groupe hospitalier Littoral Atlantique, les étudiants du groupe Alternance Sud-Atlantique ainsi que les nouvelles formations du groupe Excelia. D'autres acteurs manifestent leur volonté de rejoindre cette dynamique. À terme, c'est plus d'un millier d'étudiants supplémentaires qu'accueilleront Rochefort et son territoire.

Les premiers travaux de désamiantage de l'ancien hôpital civil débuteront en septembre. Le site s'inscrit dans une requalification urbaine du quartier Bégon, jusqu'à la gare SnCF et englobant aussi le cours d'Ablois.

Sylvie Marcilly, Hervé Blanché et Bruno Neil ont annoncé ensemble l'arrivée à Rochefort des premières formations supérieures d'Excelia dès la rentrée 2022.



Sylvie Marcilly - 1^{ère} Vice-Présidente de la CARO (Développement économique), Présidente du Département de la Charente-Maritime

« **La boucle est bouclée** » « Notre schéma de développement économique révélait que nous manquions de formations supérieures. Nos jeunes partaient étudier ailleurs et ne revenaient pas. Nous répondons à un besoin d'équilibre sociologique et socio-économique. »

Hervé Blanché - Président de la CARO, Maire de Rochefort

« **Des perspectives importantes** »

« Nous sommes fiers d'accueillir et de pouvoir proposer une diversité de formations qui ouvre des perspectives intéressantes et importantes pour l'emploi. C'est un vent nouveau qui souffle sur Rochefort et sur l'ensemble de son territoire. »

Bruno Neil - Directeur général d'Excelia

« **Répondre aux besoins territoriaux** »

« Nous répondons aux besoins territoriaux par des formations adaptées. Nous n'excluons pas, demain, d'ouvrir d'autres formations à Rochefort en management des métiers du tourisme... »



La Maison de Santé Pluri professionnelle de Rochefort récemment ouverte.

DÉSERT MÉDICAL ? NON MERCI !

Dans un contexte où l'accès aux soins de santé présente, à court terme, un risque de précarité, la CARO engage une politique volontariste pour garantir à ses habitants une offre de soins médicaux et paramédicaux.

La collectivité participe aussi à la mise en œuvre d'une offre adaptée en collaboration étroite avec les praticiens.

Avec le soutien de la CARO, un premier exemple de dispositif de prescription médicale d'activités physiques adaptées est opérationnel depuis un an à Tonny-Charente. L'objectif étant d'étendre ce type de

prescriptions porté par les médecins à d'autres communes du territoire.

De plus, et toujours à Tonny-Charente, une Maison de Santé Pluri professionnelle, à l'image de celle récemment ouverte à Rochefort, regroupera des médecins, pharmaciens, infirmiers, kinésithérapeutes, podologues et diététiciens. La Ville de Tonny-Charente s'est engagée dans la réhabilitation d'un bâtiment du

centre-ville qui accueillera une partie des professionnels investis, d'autres conserveront leur cabinet ou officine. Livraison prévue en 2023.

La CARO accompagne également des initiatives de création de Maisons Médicales et de réhabilitation de cabinets déjà existants sur les communes de Saint-Agnant - Échillais, Soubise et Port-des-Barques.



La future MSP de Tonny-Charente, un emplacement de choix, au coeur de la ville.

UN ACCUEIL POUR LES JEUNES INTERNES

Sous l'impulsion de la CARO et de médecins maîtres de stage déjà présents à Rochefort, une dizaine de praticiens se sont nouvellement formés à l'accueil d'étudiants. La CARO, en partenariat avec le CCAS de Rochefort, propose également à ces étudiants en médecine des logements adaptés afin de faciliter leur venue.

Pour séduire ces futurs médecins, des soirées de présentation du territoire (Inventa RO) sont organisées tous les 6 mois, à chaque nouvelle session de stage d'internat.

La Communauté d'Agglomération Rochefort Océan présente

Cigogne en fête



PORT DES BARQUES

3 & 4
JUIN

2022

CRÉATIONS
LUMIÈRES
ET SPECTACLES
À PARTIR DE 20H
GRATUIT

n° de licence : 1079699

ENEDIS

ROCHFORT Océan



Communauté
Houmaire
Aquitaine

Commune de
PORT DES BARQUES
ÎLE MADAME

Comité
Nature



ROCHEFORT
Océan
Communauté d'Agglomération