

LE MAGAZINE D'INFORMATION DE LA COMMUNAUTÉ D'AGGLOMÉRATION ROCHEFORT OCEAN

CARO LE MAG

SEPTEMBRE - OCTOBRE - NOVEMBRE 2022

#82



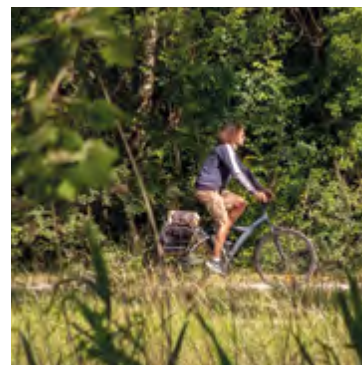
CIGOGNE EN FÊTE !

Nos plus belles photos

ROCHEFORT
Océan
Communauté d'agglomération

SOMMAIRE

Clos Lapérouse / Ouvert pendant les travaux !	07
Cigogne en Fête à Port-des-Barques / Retour photos	08
Dossier - SCoT, Quel territoire pour demain ? / L'équilibre : le maître mot pour un développement raisonné / Vivre et consommer près de chez soi / Épargner les terres agricoles et les espaces naturels / 231 hectares de terres pour quoi faire ? / Une trame verte et bleue pour préserver nos espaces naturels	10
Plan Global de Déplacements / La voiture mais pas que... !	14
Vélo / La sécurité avant tout ! / CARO : Quel cycliste êtes vous ?	15
Quel tourisme demain ?	18
Espace Nature / 30 ans au service de l'environnement	20
Archives / Souvenez-vous de demain ! / Exposition Médiathèque	22
EROA / Ensemble, plus fort et plus loin !	24
Alimentation / De la terre à l'assiette !	24
Sœurs jumelles / Le festival enflamme Rochefort	26



SUIVEZ L'ACTU DE LA CARO



agglo-rochefortocean.fr



[facebook.com /
cdarochefortocean](https://www.facebook.com/cdarochefortocean)



[agglo-rochefortocean](https://www.youtube.com/agglo-rochefortocean)



05 46 82 17 80
Du lundi au vendredi
8h30 - 12h30 / 13h30 - 17h
(16h30 le vendredi)



JEU CONCOURS CARO LE MAG

Jouez et gagnez deux entrées à l'Arsenal des Mers en répondant à la question suivante :
Un nouvel office de tourisme a été inauguré en juillet sur la CARO. Dans quelle commune ?

Envoyez votre réponse par mail à :
communication@agglo-rochefortocean.fr
avant le **20 novembre** en mentionnant vos coordonnées téléphoniques / Les réponses feront l'objet d'un tirage au sort. Règlement du jeu concours CARO Le Mag disponible sur www.agglo-rochefortocean.fr

CARO LE MAG. Magazine de la Communauté d'agglomération Rochefort Océan - N° 82 / septembre - octobre - novembre 2022 - Directeur de la publication : Hervé Blanché - Directrice de la Communication : Bénédicte Bourgoin - Rédacteur en chef : Laurent Brodud / CARO - Conception et réalisation graphique : Fanny Selin / CARO - Infographies : Fanny Selin / CARO - Infographie Stationnement © Philippe Puiseux, Photos : Simon David, Laurent Brodud, Stéphanie Prédot, Marina Pellerin, Claire Bourdais, Olivier Butel / CARO - Caroline Jarry, Julie Paulet, Cécile Cailhol / OTR0 (sauf mention particulière) - Photo de couverture : Simon David / CARO

Dépôt légal ISSN : 2492-1394 (imprimé), 2801-0035 (en ligne) - Tirage : 38 000 ex. / Impression : IRO, Utilisation d'encres végétales pour l'impression / Communauté d'agglomération Rochefort Océan - 3, avenue Maurice-Chupin - BP 50224 - 17304 Rochefort cedex



20

Espace Nature

30 ans au service de l'environnement





10

SCoT

Quel territoire demain ?



14

Plan global de Déplacements

La voiture
mais pas que... !



18

Quel tourisme demain ?



24

Alimentation

De la terre à l'assiette !



Hervé Blanché et Sébastien Bourbigot ont officiellement inauguré le nouveau Bureau d'Information Touristique de Fouras-les Bains. Un espace flamboyant neuf ouvert en avril dernier après 27 mois de travaux et situé à l'entrée de la Pointe de la Fumée. Une localisation qui destine ce nouvel office de tourisme à devenir la porte d'entrée du Grand Site... Ce bureau fourasien d'accueil et d'information des touristes fait partie des vaisseaux amiraux de l'office de tourisme Rochefort Océan puisqu'il reçoit 24% de la clientèle des 4 bureaux (Rochefort, Fouras, Port-des-Barques, île d'Aix).

HERVÉ BLANCHÉ

PRÉSIDENT DE LA COMMUNAUTÉ D'AGGLOMÉRATION ROCHEFORT OCÉAN, MAIRE DE ROCHEFORT

C'est la rentrée des classes après une saison estivale qui a vu nos paysages plébiscités par une clientèle toujours plus exigeante.

Un tourisme plus naturel, plus respectueux des espaces et des paysages, plus familial afin de satisfaire petits et grands : le cocktail s'avère gagnant sur le temps long.

L'activité touristique est naturellement ancrée sur notre territoire. Mais elle demande un soin particulier et permanent dans un contexte de féroce concurrence entre les destinations.

Cette préoccupation de nos richesses naturelles se retrouve également dans l'élaboration de notre Schéma de Cohérence Territoriale (SCoT). Il s'agit d'orchestrer une croissance pérenne sur l'ensemble de la CARO à l'horizon 2041. Préserver nos ressources, adapter notre habitat, réfléchir à notre modèle d'alimentation, nos modes de déplacement, notre croissance économique, afin de continuer à vivre dans un espace où les activités humaines et naturelles signent un contrat « gagnant-gagnant ».

Notre Schéma de Cohérence Territoriale sera soumis à enquête publique pendant un mois. Il vous reviendra alors de donner votre avis sur les projections envisagées par vos élus.

Ce travail est le fruit de la rencontre entre vos intérêts, défendus par vos représentants, et les directives de l'État. Nous avons fait de notre mieux afin de garantir l'attractivité et le développement de nos espaces, le dernier mot doit vous revenir, avant l'approbation définitive de ces orientations.

Bonne lecture et, de nouveau, au nom de l'ensemble des élus de notre agglomération belle rentrée à tous.

LES ACTUS du territoire



© Pascal Robin

FESTIVAL DES MEMOIRES DE LA MER 2022 : « LE TEMPS DES TEMPÊTES »

Un festival ouvert à tous (gratuit) organisé à la Corderie Royale de Rochefort pour rencontrer des auteurs de films, de livres, d'albums BD qui « racontent » la mer... Cette année, le thème sera « le temps des tempêtes ».

Au programme : climat, navigation par gros temps, mise en scène de la tempête dans le cinéma, la musique, la peinture... en compagnie d'écrivains, navigateurs, scientifiques, réalisateurs, photographes... Rencontres maritimes, projections, conférences, débats, dédicaces...



Arsenal des Mers, 21 -23 octobre / 05 46 87 81 44
www.festival-memoires-de-la-mer.fr



IDÉE BALADE : LE MARAIS DE BROUAGE

De la réserve naturelle de Moëze au marais de Brouage à vélo, la distance à parcourir est de 22 km au milieu d'un environnement naturel préservé et jalonné de témoins de notre histoire. De la réserve naturelle de Moëze-Oléron à la Maison éclusière de Beaugeay en passant par la citadelle de Brouage, ce parcours vous emmène sur les traces de l'ancien golfe de Saintonge.



Départ : parking de la ferme de Plaisance, à Saint-Froult
Préparez votre itinéraire avec Loopi (circuit n°11) :
www.agglo-rochefortocéan.fr/velo-loisirs



ÉCHILLAIS / ZONE DE L'HOUMÉE : EXTENSION RAISONNÉE

Sylvie Marcilly, 1^{ère} Vice-Présidente de la CARO et Présidente du Conseil départemental a inauguré l'extension de la zone d'activité de L'Houmée à Échillais le 12 avril dernier. La CARO a ajouté 5 hectares à cette zone qui accueille déjà 12 entreprises. 25 lots entièrement viabilisés ont été ouverts à la commercialisation dans une logique de densification et de consommation raisonnée des espaces économiques. Cette démarche répond à une pénurie foncière dans un contexte réglementaire et législatif de plus en plus contraignant.



Sylvie Marcilly : « Nous sommes sur une terre rare. Peu de zones économiques restent à construire. Chaque projet nous amène à consommer le moins de foncier possible. Il faut donc implanter les entreprises avec minutie et parcimonie. Cela nous demande un important travail d'analyse pour optimiser chaque parcelle commercialisée ».

VÉLO : RANDONNEZ TRANQUILLES AVEC LOOPI !

La randonnée cycliste ne s'improvise pas. C'est pourquoi l'application LOOPI, développée par Moustic en Charente-Maritime, est désormais disponible sur le site de la CARO et celui de son partenaire l'Office du Tourisme Rochefort Océan. Disponible sur Android et Ios, LOOPI est un calculateur d'itinéraires qui vous permet de partir en toute sécurité en vous laissant guider. Vous n'avez plus qu'à profiter du paysage et du patrimoine ! LOOPI répertorie plus d'une vingtaine de balades sur la CARO. Dans les prochains mois, seront également intégrés les itinéraires pédestres.



CARO : www.agglo-rochefortocean.fr/velo-loisirs
Office de Tourisme Rochefort Océan :
www.rochefort-ocean.com/organiser/balades-randos/loopi

À télécharger aussi sur votre smartphone.

ARCHITECTURE : LE CAUE VOUS CONSEILLE

Vous avez un projet de construction, de réhabilitation, de rénovation ? Un architecte-conseil du CAUE 17 (Conseil en Architecture, Urbanisme et Environnement) assure des permanences dans les locaux de la CARO à l'attention des particuliers. Ces conseils sont gratuits et sur rendez-vous. Le CAUE 17 a pour vocation la promotion de la qualité architecturale, urbaine et environnementale. Ses conseils sont préalables à l'intervention du maître d'œuvre privé, qu'il soit architecte ou constructeur.

Le jour de votre rendez-vous, munissez-vous de tous les documents nécessaires à l'examen de votre projet : extrait cadastral ou plan de géomètre, photos du terrain ou du bâtiment existant, plans ou esquisses du projet, règlement de PLU, règlement de lotissement, documents administratifs...



www.caue17.fr
Prendre rendez-vous : 05 46 31 71 90.

ÉCONOMIE CIRCULAIRE / CARTON PLEIN POUR LA "ZONE DE GRATUITÉ"

Le principe de cette opération, qui s'est déroulée du 11 au 14 mai à Soubise, est simple : chacun apporte les objets dont il n'a plus besoin et peut prendre ce qui lui plaît. Plus d'une tonne d'objets a été récoltée et plus de 300 personnes sont venues faire leur marché gratuitement le samedi à la salle des fêtes.

Rendez-vous samedi 3 décembre à Tonnay-Charente (salle des Fêtes) pour la deuxième édition.





SAINT-LAURENT DE LA PRÉE / LE CHANTIER DU GOLF TOUCHE À SA FIN

Depuis le mois de juin, la partie nord du golf (à droite de la route Impériale en direction de Saint-Laurent de la Prée) est praticable. Ses 11 trous majeurs et le compact 9 trous accueillent des golfeurs. Le chantier se termine aussi sur la partie sud (côté club-house). Un nouveau practice est ouvert depuis juin également. Quant aux sept trous manquant pour compléter le nouveau parcours 18 trous, ils devraient ouvrir début 2023

en même temps que ce nouveau complexe golfique complet qui comprendra aussi un espace dédié à l'initiation et à l'entraînement. Le projet d'une résidence hôtelière incorporée au site est également en bonne voie.

Un projet soutenu par le département de la Charente-Maritime.



RECYCLAGE DES COMPOSITES : ON AVANCE !

Chaque année en Poitou-Charentes, la construction de bateaux de plaisance génère 1 500 tonnes de déchets de matériaux composites. Un autre exemple ? D'ici 2028, 1000 tonnes de pales d'éoliennes seront à recycler. Le 23 mai, Thierry Lesauvage, Vice-Président de la CARO délégué à la Transition écologique et l'Aménagement du territoire, organisait les Rencontres du recyclage des composites qui réunissaient 140 personnes, industriels et chercheurs de solutions. Deux questions sont au centre des préoccupations : comment réutiliser ces déchets de matériaux composites et comment fabriquer les produits recyclables à l'infini ? Des réponses commencent à émerger. On pourrait voir, dans les prochaines années, des tables de bistros réalisées à partir de bateaux recyclés. À suivre...



CLOS LAPÉROUSE

D'ici 2025, le Clos Lapérouse, à Rochefort, accueillera la construction de la première salle de musiques actuelles du territoire. D'ici là, le lieu, ouvert à tous les projets artistiques, entame sa toute première saison.

« Nous ne voulons pas que la collectivité et ses partenaires bâtissent une coquille vide. Nous préférons avoir un lieu vivant dès aujourd'hui ». Déclaration de Claude Maugan, Vice-Président de la CARO en charge de la politique culturelle et la gestion des équipements culturels. Avec Christophe Escuriol, facilitateur du tiers-lieu, ils attendent les premiers coups de pioche qui devraient intervenir d'ici 2024 et transformeront le Clos en couteau suisse de la culture. Après avoir accueilli tout l'été une scène des Lundis de l'Arsenal et le festival Millimétrage, le Clos Lapérouse signe sa toute première saison qui l'emmène de ce mois de septembre 2022 à mai 2023. Une saison sous le signe des musiques actuelles à raison de deux dates par mois. Toutes les couleurs des musiques actuelles auront rendez-vous sur la scène du Clos qui reste aussi ouverte à toute forme de création du spectacle vivant. « Le Clos est



Claude Maugan, Vice-Président de la CARO en charge de la politique culturelle et la gestion des équipements culturels, avec Christophe Escuriol, facilitateur du tiers-lieu.



: OUVERT PENDANT LES TRAVAUX !

un lieu éclectique qui doit savoir faire venir différents publics », ajoute Claude Maugan.

C'est dans cet esprit que le projet est co-construit à l'horizon 2025 avec ses autres utilisateurs (lire par ailleurs). S'il accueillera la première salle de musiques actuelles du territoire, d'une jauge intermédiaire d'environ 450 places, il hébergera aussi un ensemble de studios déjà baptisé "La Marmite" ! Sous ce vocable seront regroupées l'électro, la rock et rap/urban schools dans une logique de transmission par la pratique. Ajoutez des studios de répétition pour les musiciens amateurs comme professionnels, trois autres studios polyvalents, un bistrot culturel, une boutique de surcyclage, une scène extérieure en bord de Charente, des ateliers (bois, aciers, arts plastiques), un espace bien-être, mélangez le tout grâce à un échange de savoir-faire et vous obtiendrez le Clos Lapérouse. « *Un lieu où l'on pourra venir avec ou sans but précis* », résume Claude Maugan ». Pour toutes les équipes du Clos, cette première saison a valeur de test grandeur nature.

SAISON 2022 - 2023 : LA PREMIÈRE !

Pour ouvrir sa toute première saison, le Clos a retenu la date du 23 septembre consacrée aux musiques urbaines vers lesquelles la CARO souhaite ouvrir sa programmation pour satisfaire un public



nouveau. Au programme : Sizaye, artiste émergent de la scène rap française ainsi que Alem et Alexinho, champions du monde de human beatboxing.

Le mois d'octobre sera dédié au tout premier festival de One man band du grand ouest les 1^{er}, 15 et 29. Trois concerts qui se termineront par des jam sessions. L'atelier bois vous convie à une séance de construction de cigar-box guitars le 15. Renseignez-vous : il s'agit de fabriquer un instrument à corde à partir de boîte à cigares. Un procédé de surcyclage qui vient... des États-Unis !



Renseignements et réservations :
rochefort-ocean.com

LE CLOS : UN PROJET ASSOCIATIF

Si la CARO est propriétaire du Clos Lapérouse et investit dans le projet, la collectivité œuvre, au sein de l'association « Le Clos » avec 7 autres partenaires culturels qui font vivre cet espace et participent collégialement aux décisions : l'École de Théâtre Rochefort Océan, l'Épithéâtre, Le Grand Rochefort Impro Club, la compagnie L'Or en Ciel, le Théâtre du Tacot, le collectif À Pied d'œuvre et l'association More & More.



Merci Patrick de CVS flight pour cette photo aérienne de Cigogne en Fête et du village de Port-des-Barques illuminé.

CIGOGNE EN FÊTE À PORT-DES-BARQUES

Vous étiez nombreux, très nombreux à attendre le retour de Cigogne en Fête ! Vous avez été 15 000 à déambuler dans les ruelles illuminées de Port-des-Barques les 3 et 4 juin où une vingtaine de compagnies et une centaine d'artistes ont joué pour vous. Le succès populaire du festival n'a rien perdu malgré 4 années d'absence.

Un projet soutenu par le département de la Charente-Maritime.





+ DE PHOTOS SUR :
agglo-rochefortoccean.fr/cigogne-en-fete

SCoT : QUEL TERRITOIRE DEMAIN ?

Environnement, paysages, habitat, transports, commerces... le Schéma de Cohérence Territorial (SCoT) dessine les principales orientations du territoire à l'horizon de la décennie 2040. Engagée en 2017, la révision du SCoT a été arrêtée par le Conseil communautaire le 19 mai dernier. Avant son approbation début 2023, il sera soumis à enquête publique à partir de cet automne. Vous disposerez d'un mois pour exprimer vos sentiments sur le visage qu'aura votre territoire demain.





L'ÉQUILIBRE : LE MAÎTRE MOT POUR UN DÉVELOPPEMENT RAISONNÉ

Un label Grand Site, des communes rurales et péri-urbaines en croissance de population autour d'une ville centre, des acteurs économiques en demande de foncier pour s'installer ou se développer... Rochefort Océan bénéficie d'un gain d'attractivité qu'il convient d'organiser en maîtrisant la croissance démographique, en densifiant l'habitat...

Si les 25 communes de Rochefort Océan rassemblent aujourd'hui un peu plus de 63 000 habitants, sa courbe de population suit une progression plutôt ascendante. Le SCoT propose d'en limiter l'augmentation à 71 000 habitants à l'horizon 2041. Soit une croissance annuelle de 0,4% là où d'autres territoires affichent un taux parfois bien plus important. Dans le même esprit, de nombreux acteurs économiques soucieux de s'installer ou se développer sur le territoire ont demandé 40 hectares ces trois dernières années. La CARO n'a pu leur en accorder que 6. Des choix faits au nom d'un seul principe : la meilleure utilisation possible du foncier.

Concernant les constructions de logements, il ne s'agit pas de les stopper mais de les concentrer, autant que

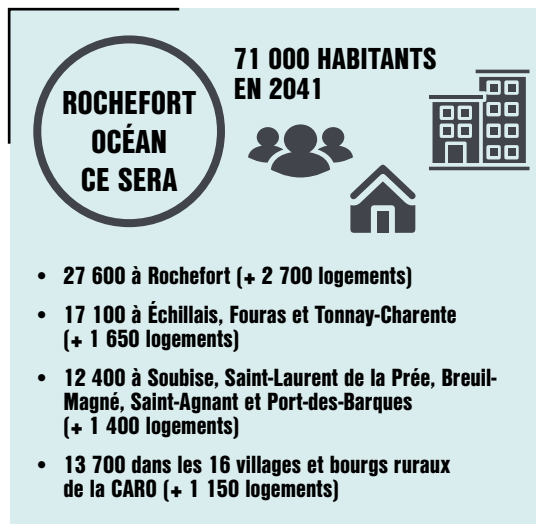


possible, à l'intérieur des bourgs, villages et villes afin de préserver les terres agricoles et les espaces naturels. Alors que les communes péri-urbaines attirent de plus en plus d'habitants, l'horizon des années 2040 nous donne à voir, à travers le SCoT, un développement de la démographie plus étalé

sur l'ensemble des communes dans le respect de leur capacité d'accueil, de leur authenticité et des habitants du territoire. Si le SCoT limite à 6 900 le nombre de nouvelles constructions de logements d'ici la décennie 2040, 4 000 seront destinées à accueillir des familles résidant déjà sur la CARO.

VIVRE ET CONSOMMER PRÈS DE CHEZ SOI

Rationaliser l'utilisation du foncier : l'un des grands principes définis par le SCoT pour les 20 prochaines années. Contenir la construction de logements à l'intérieur des bourgs, des villages ou des villes n'est pas sans conséquences sur notre vie quotidienne. La perspective laisse voir une réduction des trajets domicile - travail, un développement des modes de transport doux (vélo, marche à pied...) ainsi qu'une résurgence, déjà observée, des commerces et service au cœur des espaces de vie.

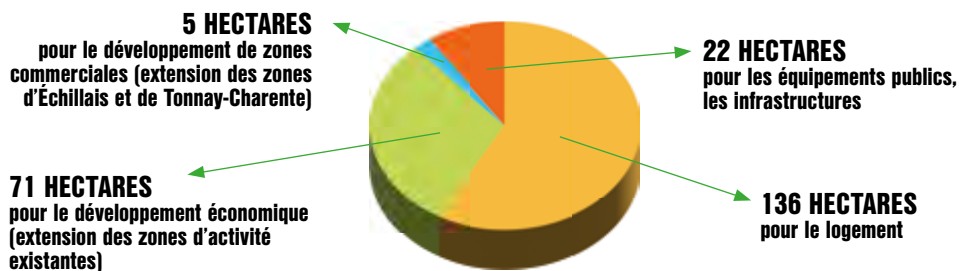


ÉPARGNER LES TERRES AGRICOLES ET LES ESPACES NATURELS

Au cours de ces dix dernières années, Rochefort Océan a vu disparaître près de 300 hectares de terres agricoles et naturelles au profit de constructions en tous genres : logements, équipements, activités économiques... Soit 27 hectares grignotés chaque année par ce qu'il convient d'appeler les extensions urbaines. Les élus de la CARO sont unanimes : c'est trop ! C'est pourquoi ils proposent d'inscrire dans le SCoT une limite à ne pas dépasser : 11,5 hectares par an ou plus précisément 234 hectares sur les 20 prochaines années. Soit une sauvegarde de plus de la moitié des espaces naturels jusqu'ici consommés par les extensions urbaines.



234 HECTARES DE TERRES POUR QUOI FAIRE ?





Parce que notre patrimoine naturel est un capital à haute valeur écologique, le SCoT inscrit nos marais, bois, landes ainsi que leurs espèces végétales et animales dans une trame verte et bleue qui couvre 44% du territoire. Cette reconnaissance garantit une

meilleure connaissance de ces espaces pour mieux définir leurs modes de préservation.

Ce sont 18 800 hectares d'espaces naturels qui ont été recensés. Des marais, des bois, une lande... beaucoup font déjà l'objet de mesures de protection (Natura 2000 par exemple). En les inscrivant dans sa trame verte et bleue, les élus de Rochefort Océan soulignent

UNE TRAME VERTE ET BLEUE POUR PRÉSERVER NOS ESPACES NATURELS

la spécificité de ces milieux constitués de 14 réservoirs reliés entre eux par des corridors écologiques : cours d'eau, fleuve Charente, bois, espaces agricoles ou forestiers ou encore le canal Charente-Seudre qui relie le marais de Brouage et la vallée de la Charente.

Avec cette trame verte et bleue, la CARO reconnaît et protège ces espaces à haute valeur écologique ajoutée sans porter atteinte aux nécessaires activités agricoles ou conchyliques qu'ils abritent.

3 CATÉGORIES DE RÉSERVOIRS

Réservoirs de marais : 16 658 hectares - milieux humides prioritaires.

Situés à Fouras, Saint-Laurent-de-la-Prée, Vergeroux, Rochefort, Breuil-Magné, Loire-les-Marais, Muron, Tonny-Charente, Moragne, Lussant, Saint-Coutant-le-Grand, Cabariot, Saint-Hippolyte, Échillais, Soubise, Saint-Nazaire-sur-Charente, Port-des-Barques, Saint-Froult, Saint-Agnant, Saint-Jean-d'Angle, La Gripperie - Saint-Symphorien, Beaugeay et Moeze.

Réservoirs de boisement : 1 884 hectares - milieux arborés prioritaires.

On les trouve notamment à l'Île d'Aix, Breuil-Magné, Rochefort, Échillais, Champagne, Saint-Jean-d'Angle, La Gripperie - Saint-Symphorien, Moragne, Saint-Agnant, Soubise.

Réservoirs de landes : 262 hectares - Rares en Charente-Maritime, Rochefort Océan abrite un seul espace de landes à La Gripperie - Saint-Symphorien. Une zone naturelle qui héberge notamment la tortue cistude.

VOTRE AVIS NOUS INTÉRESSE

Le Schéma de Cohérence Territoriale qui a été arrêté par le Conseil communautaire a été élaboré en concertation avec les habitants de Rochefort Océan. Son contenu sera très prochainement soumis à enquête publique durant un mois afin que vous puissiez vous exprimer sur les projections de votre territoire à l'horizon 2040.



agglo-rochefortocean.fr/amenagement-du-territoire

PLAN GLOBAL DE DÉPLACEMENTS : LA VOITURE, MAIS PAS QUE... !



Comment nous déplacerons-nous demain ? C'est aussi une question posée au cours de la révision du SCoT et dont les réponses figurent dans le Plan Global de Déplacement*. Cette feuille de route définit la politique territoriale de mobilité pour les 20 prochaines années et dont le principal objectif est d'encourager toutes les alternatives à la voiture individuelle. Moins de voitures dans nos rues et sur nos routes implique de développer sensiblement l'usage du vélo. Alors que 2% seulement des déplacements sur notre territoire sont réalisés à vélo, le Plan Global de Déplacement ambitionne 8%. Dès à présent, la CARO engage une politique de développement des services. La Maison du Vélo dont les travaux débiteront à l'automne à la gare SnCF de Rochefort sera une première étape. Elle devra être suivie par le développement du stationnement sécurisé, la création de stations de réparation et gonflage... Changer nos habitudes à l'horizon 2040 n'est donc plus une option mais une réalité vers laquelle nous dirigeons. Le covoiturage comme l'auto-partage et toute autre alternative à la voiture individuelle devront aussi prendre une place plus importante dans notre palette de déplacements.

**Le PGD, revisitable tous les 5 ans, planifie la politique de mobilité dans l'objectif de réduire la circulation automobile, d'améliorer la qualité de l'air et réduire les nuisances liées au bruit.*

VÉLO : LA SÉCURITÉ



La CARO a décidé de regarder les cyclistes dans les yeux. Tous les cyclistes : ceux du dimanche comme ceux du quotidien. Vous avez été nombreux à répondre à cette enquête en ligne entre le 10 février et le 27 mars. Vos réponses serviront à dessiner le territoire cyclable de demain.

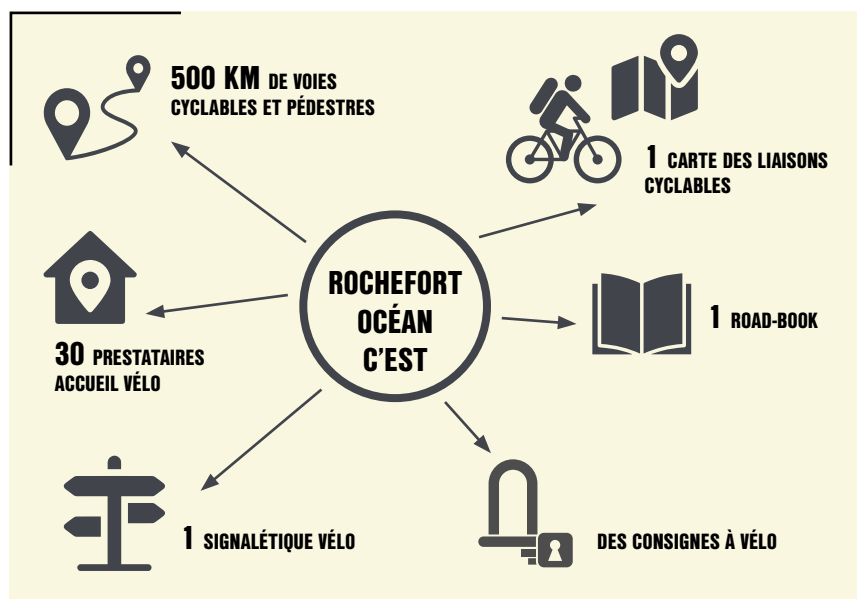
La CARO favorise-t-elle déjà les déplacements à vélo ? La réponse est oui si l'on en croit l'Adème qui encourage le territoire à aller encore plus loin. Ses habitants sont-ils des cyclistes assidus ? La réponse est plus nuancée même si vous avez été près de 1200 à répondre à l'enquête de la CARO, premier coup de pédale vers un Schéma Directeur Cyclable à l'échelle du territoire. Si 95 % des habitants de Rochefort Océan possèdent un vélo, seulement 15% l'utilisent pour leurs déplacements quotidiens (domicile - travail, domicile - études...). Quant à ce qui motive l'utilisation du vélo : la pratique d'une activité

AVANT TOUT !



physique arrive en tête, bien avant l'impact écologique ou économique. Mais il y a aussi ce qui vous retient de prendre votre vélo plus souvent. C'est le sentiment de rouler en insécurité qui vous freine le plus avant même la distance

à parcourir ou la difficulté à trouver un stationnement deux-roues. Vous êtes 95% à souhaiter des itinéraires cyclables plus sécurisés, à l'image de la liaison Rochefort - Tonnay-Charente et 77 % à demander des itinéraires plus rapides.



LA MAISON DU VÉLO : OUVERTURE AU PRINTEMPS

Ce sera l'une des premières actions favorisant le développement de l'usage du vélo sur le territoire. La gare SnCF de Rochefort conforte dès maintenant sa position de pôle multimodal. L'aile gauche du bâtiment accueillera d'ici quelques mois la Maison du Vélo. Sous l'enseigne Cycleable Service, ce nouveau lieu multiservices pour cyclistes et cyclotouristes proposera une palette d'offres allant de la location aux réparations de toutes sortes.

LE SAVIEZ-VOUS ?

Une consigne à vélos sécurisée est proposée aux usagers du TER Rochefort - La Rochelle titulaires d'un abonnement (hebdo, mensuel ou annuel). Depuis le hall de la gare de Rochefort ce service, compris dans l'abonnement TER, est accessible grâce à un digicode fourni par la SnCF lors de votre souscription à l'abonnement.

ROCHEFORT OcéAN À VÉLO :

75% des habitants de la CARO possèdent un vélo. Seulement **15%** l'utilisent au quotidien.
À la question « quel cycliste êtes-vous ? », voici vos réponses.



Je fais du vélo au quotidien pour des raisons

1

De santé,
activité physique

2

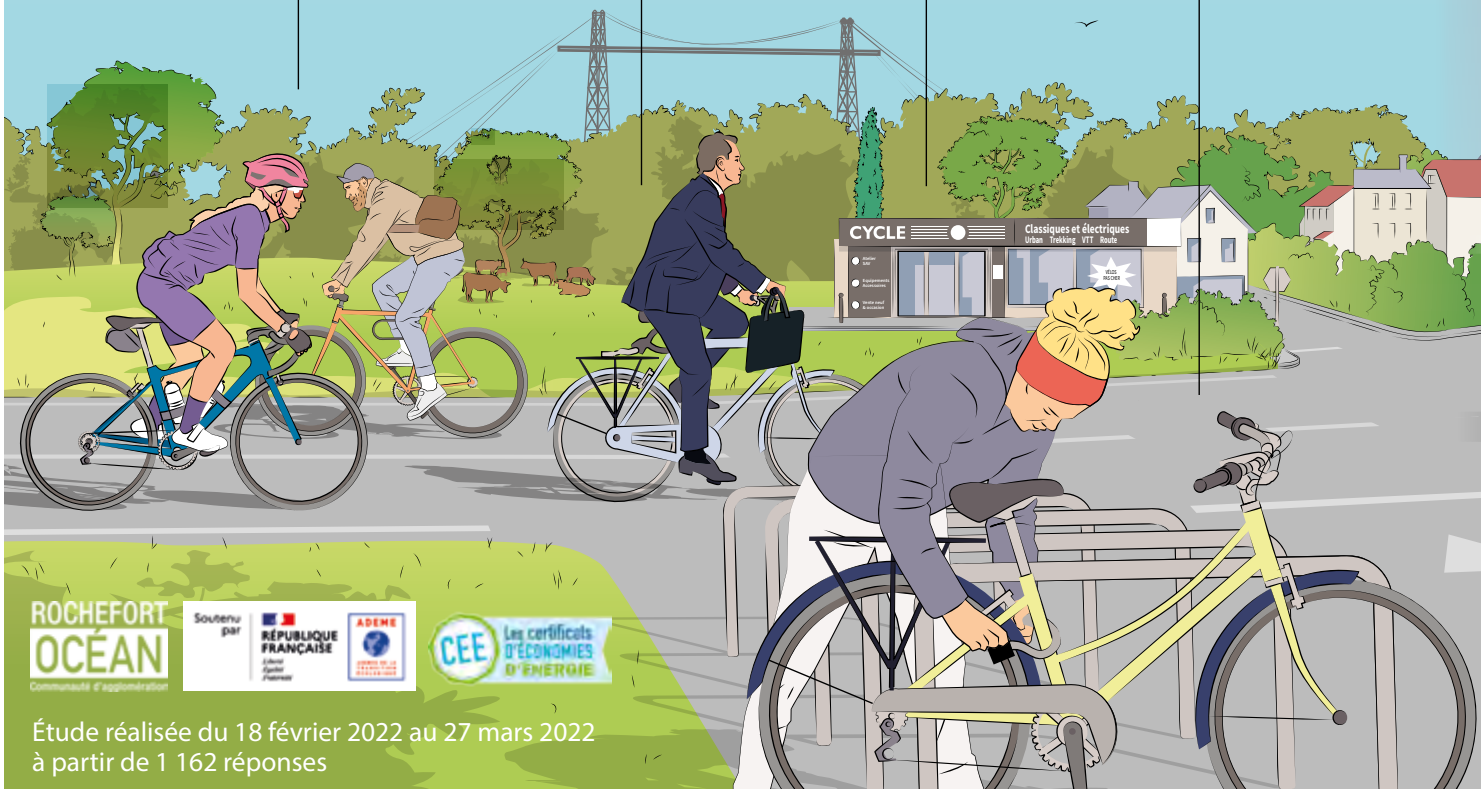
Écologiques

3

Économiques

4

De facilité de
stationnement



ROCHEFORT
OcéAN
Communauté d'agglomération

Soutenu par

RÉPUBLIQUE
FRANÇAISE
Ministère de la
Transition Écologique

ADEME
Agence Nationale
de l'Écologie et
de la Gestion
de l'Énergie

CEE
Les certificats
D'ÉCONOMIES
D'ÉNERGIE

Étude réalisée du 18 février 2022 au 27 mars 2022
à partir de 1 162 réponses

QUEL CYCLISTE ÊTES-VOUS ?



J'hésite à prendre mon vélo car

1

J'ai un sentiment d'insécurité en sortant de ma commune

2

J'ai peur de rouler au milieu des voitures

3

Les itinéraires ne sont pas agréables

4

La distance est trop importante

5

Je ne peux pas stationner dans de bonnes conditions

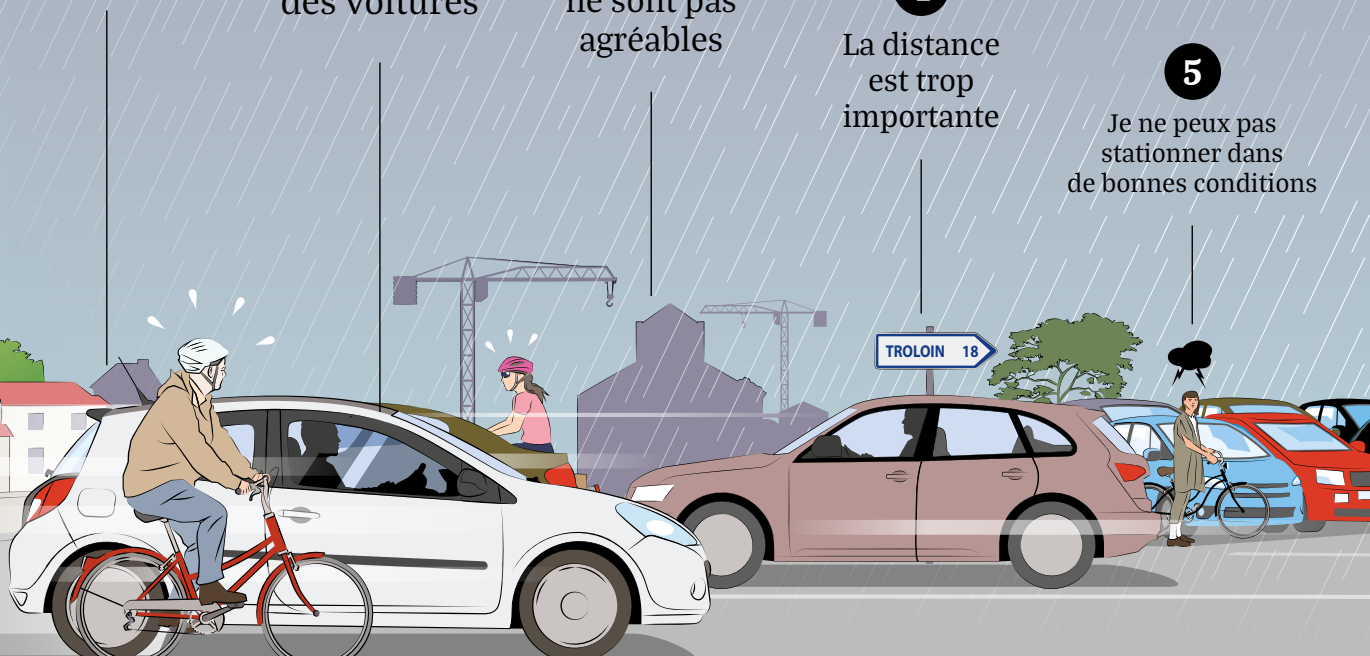
J'utilise mon vélo pour



La balade, le sport, mes loisirs



Les trajets domicile - travail, les achats



Qu'est-ce qui m'inciterait à prendre mon vélo ?



Des itinéraires plus sécurisés

2^e



Des itinéraires plus directs

3^e



Des places de stationnement plus nombreuses

4^e



D'avantage de signalétique



QUEL TOURISME DEMAIN ?

Alors que s'achève la saison touristique 2022, la CARO et l'Office de Tourisme Rochefort Océan ont actualisé la stratégie touristique de la destination pour les 4 prochaines années en rassemblant tous les partenaires du territoire (restaurateurs, hébergeurs, habitants, associations...).

Un diagnostic partagé en janvier et une définition des enjeux en mars ont permis de questionner l'écosystème touristique local. Trois grandes préoccupations se sont dégagées des débats : l'identité rassembleuse du territoire, l'implication des habitants dans la dynamique touristique et le renforcement des mobilités pour une consommation plus apaisée des offres

locales. La stratégie touristique de Rochefort Océan, aujourd'hui définie, constitue un levier de développement et d'attractivité

qui ambitionne de structurer nos offres pour devenir encore plus compétitifs.





Notre attractivité est un enjeu collectif.

Sébastien Bourbigot, Vice-Président de la CARO délégué au Développement de l'Économie touristique, de l'Écotourisme et des Mobilités douces.

CARO Le Mag : Comment se définit et que comporte la stratégie touristique de la destination Rochefort Océan pour ces 4 années à venir ?

Sébastien Bourbigot : Tous les sujets ont été mis sur la table, nos forces, nos faiblesses, les attentes sociétales, l'expérience client, la qualité des prestations proposées... À l'issue de ce travail, et de nos échanges avec les acteurs, nous avons déterminé notre stratégie touristique comprenant la définition d'un positionnement, des clientèles cibles, des enjeux, des objectifs stratégiques ainsi qu'un plan d'action.

CARO Le Mag : Vous avez tenu à élaborer cette stratégie en présence de tous les partenaires du tourisme. Comment interpréter cette volonté ?

Sébastien Bourbigot : Le défi de l'attractivité de notre territoire est un enjeu collectif. La réflexion devait être la plus large possible. Une stratégie n'est pertinente qu'à la condition d'être validée par le plus grand nombre. Nous avons d'ailleurs fait le choix d'y associer les habitants pour élargir au maximum cette approche collective.

CARO Le Mag : Qui sera la cheville ouvrière de la mise en œuvre de cette nouvelle stratégie ? La CARO ? L'Office du Tourisme ?

Sébastien Bourbigot : La CARO et l'Office de Tourisme communautaire seront les deux piliers de la mise en œuvre de cette stratégie. L'Office de Tourisme est en première ligne pour l'accueil et l'information des touristes, la coordination des socio-professionnels, la commercialisation, la promotion et la communication. La CARO a, elle, la mission de déterminer les projets pertinents liés au développement et à la gestion d'activités, d'équipements et de services pour que notre territoire gagne en attractivité. Plusieurs investissements en cours sont conséquents : l'Arsenal des mers, le golf, les itinéraires vélos, les abords du Transbordeur. Les socio-professionnels auront également un rôle important à jouer dans la mise en œuvre de cette stratégie.



Chaque maillon de la chaîne touristique est important.



Virginie Rivain, Directrice de l'Office du Tourisme Rochefort Océan.

La principale valeur ajoutée de cette réflexion stratégique est l'inclusion de tous les acteurs du territoire : habitants, professionnels du tourisme, élus, commerçants... La dynamique créée est un vrai trésor car l'adhésion et l'enthousiasme de chacun donnent de la force au collectif. En effet, chaque maillon de la chaîne touristique est important, à contrario le moindre grain de sable dans le séjour de nos visiteurs impacte notre compétitivité ! Nous nous devons d'écrire une vision stratégique partagée à l'aune des réalités et des nouveaux enjeux du tourisme : une vraie prise de hauteur sur notre territoire !

ESPACE NATURE :

30 ANS AU SERVICE DE L'ENVIRONNEMENT

1992 : Espace Nature ouvrait ses portes, place Colbert à Rochefort. Depuis, le centre d'information sur la nature et l'environnement urbain est devenu un interlocuteur privilégié des habitants de Rochefort Océan.

Derrière les portes vitrées du 35, rue Audry-de-Puyravault, quatre partenaires sont réunis pour vous sensibiliser à toutes les questions d'environnement par des animations, des expositions, des services, une boutique... Espace Nature intervient également auprès des établissements scolaires de Rochefort Océan et vous accompagne dans la rénovation énergétique de votre logement.

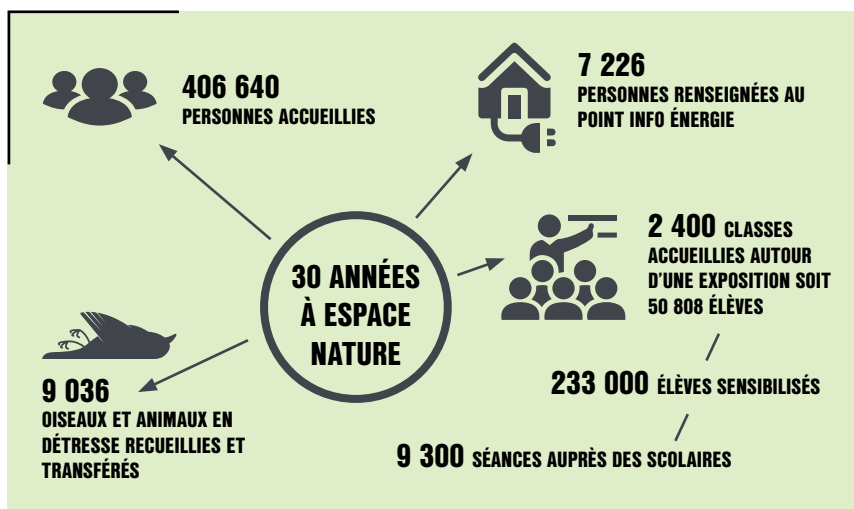
Plus qu'un anniversaire, c'est une longévité que célèbre Espace Nature. Son secret de jeunesse : la pertinence de ses missions et une adaptation permanente aux problématiques liées au développement durable.



Espace Nature a vu naître la politique environnementale de Rochefort Océan.

QUATRE PARTENAIRES RÉUNIS EN UN MÊME LIEU

- la Ligue pour la Protection des Oiseaux (LPO)
- la Ville de Rochefort
- la Communauté d'agglomération Rochefort Océan (CARO)
- le Conseil Départemental de la Charente-Maritime (Échappées Nature)





Espace Nature, c'est la naissance de la politique environnementale

Il y a 31 ans, deux jeunes techniciens de la Ville et de la L.P.O. étaient recrutés pour animer l'opération Cité-Vie lancée par l'Adème et la Région. Christophe Boucher, pour la L.P.O. et Catherine Pointreau-Jourdy pour la Ville ont été les deux premiers animateurs d'Objectif Nature, puis d'Espace Nature. Souvenirs, souvenirs...



Christophe Boucher, il y a 30 ans. Il poursuit encore aujourd'hui ses missions à la L.P.O.



© D.r.

CARO Le Mag : Qui, il y a 30 ans, a décidé de créer Espace Nature ?

Catherine Pointreau-Jourdy : Tout cela s'est fait sous l'impulsion de Jean-Louis Frot. En 1991, la Région Poitou-Charentes et l'Adème lançaient les opérations Cité-Vie et cherchaient des territoires pour expérimenter des actions pilotes de sensibilisation à l'environnement.

Catherine Pointreau-Jourdy est aujourd'hui Directrice Générale des Services à la Ville de Rochefort et à la CARO.

Rochefort, alors première ville de France pour sa gestion économe en énergie dans ses bâtiments publics et sa station de lagunage (la plus grande d'Europe à l'époque) était tout naturellement choisie. Cela s'est traduit par l'ouverture d'Objectif Nature, rue Thiers où j'ai été recrutée pour cette mission de sensibilisation à l'environnement, à la gestion des énergies... alors que Christophe Boucher menait des actions de sensibilisation à la nature pour la L.P.O., notamment à la station de lagunage.

CARO Le Mag : Espace Nature est venu après ?

Christophe Boucher : La L.P.O. avait besoin d'un lieu vitrine, notamment pour sa boutique. Le Département nous rejoignait aussi afin de donner de la visibilité à ses Pôles Nature. Cette synergie entre les besoins de la L.P.O., du Département et ceux de Rochefort a fonctionné. C'est à ce moment-là qu'ont été recrutés les premiers animateurs pour la gestion des déchets, les économies d'énergie, de l'eau...

CARO Le Mag : Espace Nature a-t-il généré des projets encore visibles aujourd'hui ?

Catherine Pointreau-Jourdy : C'est là qu'est née la politique environnementale qui est toujours la nôtre aujourd'hui. Toutes les actions de sensibilisation, les animations que nous menions ont fait boule de neige. C'est à Espace Nature que sont nés les Vélos Bleus, les premiers vélos en libre-service à Rochefort mais aussi le Petit Bleu, première navette de transport en commun qui préfigurait le réseau R'Bus. C'est à Espace Nature, avec la Communauté d'agglomération, qu'a débuté la collecte sélective des déchets dont les ambassadeurs de tri assuraient la promotion. C'est à Espace Nature que nous avons lancé les premières distributions de composteurs individuels et, de fait, la première campagne de sensibilisation au compostage. C'est aussi là que sont nées les Balades contées à vélo, les visites de la Station de Lagunage... Grâce à l'ensemble des partenaires, il s'est passé beaucoup de choses ! La radio RCS, aujourd'hui Demoiselle FM, était alors notre voisine dans le jardin du Théâtre. Dès que son directeur, Pascal Darmandieu, était à court d'un sujet, il débarquait chez nous où l'actualité était toujours présente et riche !

ESPACE NATURE FÊTE SES 30 ANS DU 21 AU 24 SEPTEMBRE 2022



Retrouvez tout le programme sur www.agglo-rochefortocéan.fr/espace-nature-fete-ses-30-ans-du-21-au-24-septembre-prochains



ARCHIVES : SOUVENEZ-VOUS DE DEMAIN !

À l'hôtel de ville de Rochefort un espace conserve toute la mémoire de la cité et maintenant de la CARO. Véritable réacteur du passé, les Archives Rochefort Océan ont aussi les deux pieds dans le présent. Elles imaginent aujourd'hui ce qui intéressera les chercheurs de demain...

Près de 2 kilomètres de rayonnages idéalement conservés à 20° et 50% d'hygrométrie toute l'année. La mémoire de Rochefort Océan est là, depuis le 17^{ème} siècle jusqu'à nos jours. Un fonds colossal et prestigieux qui renferme aussi bien le recensement de la population au 19^{ème} siècle, lorsque la rue Pierre-Loti se nommait encore rue Saint-Pierre, que des photos de Claude François interpellé pour excès de vitesse dans le quartier du Transbordeur ! Tout est là qui mobilise six archivistes sous la responsabilité de Nathalie Dubois. Et tout est collecté, classé, conservé méthodiquement. N'allez pas croire, pour autant, que ce fonds de documents est voué à rester à l'abri de la lumière et des regards. Les Archives Rochefort Océan ont deux autres cordes à leur arc : la communication et le conseil.



Le plus ancien registre paroissial de Rochefort : 1665.

Communiquer, c'est donner à ces pièces toutes la visibilité qu'elles méritent. Ainsi sont nées plusieurs expositions comme celles sur la Première guerre mondiale à Rochefort, la Déportation, la Libération, le tournage des Demoiselles*... Autant d'épisodes sensibles et marquants de l'histoire locale dont les archives conservent des traces riches d'enseignements. Ces présentations, les Archives les enrichissent des témoignages des habitants. Et puis beaucoup connaissent aussi les expos, renouvelées régulièrement et présentées dans le hall de l'hôtel de ville de Rochefort. À la communication, s'ajoute le conseil. Car les Archives proposent aussi une salle de lecture ouverte au public, aux chercheurs... Que vient-on y chercher ?

Tout ! Du plan de maison déposé avec un permis de construire voilà plusieurs dizaines d'années au document qui va confirmer la généalogie d'un ancêtre. Comment s'y retrouver ? Les Archivistes sont là pour conseiller celles et ceux qui leur rendent visite. Et ils sont les bienvenus !

RETROUVEZ LES ARCHIVES EN LIGNE !

Saviez-vous que toutes les délibérations prises par la municipalité de Rochefort entre 1705 et 1971 sont numérisées. Et accessibles d'un simple clic tout comme les expositions et un certain nombre de documents...

<http://archives.ville-rochefort.fr>



QUE CONTIENNENT LES ARCHIVES ROCHEFORT OcéAN ?

Ce service collecte les archives (fonds publics, privés, associatifs...) de la Ville de Rochefort, de la Communauté d'agglomération. Il réalise également des missions ponctuelles dans les communes adhérentes, qui sont au nombre de 11 actuellement: l'île d'Aix, Champagne, Échillais, Muron, Port-des-Barques, Saint-Agnant, Saint-Coûtant le Grand, Saint-Jean d'Angle, Saint-Laurent de la Prée, Saint-Nazaire sur Charente, Tonnay-Charente.



DU TAC AU TAC AVEC NATHALIE DUBOIS, RESPONSABLE DES ARCHIVES ROCHEFORT OcéAN

CARO Le Mag : Conservez-vous tout ce que vous collectez ?

Nathalie Dubois : Non ! 90 % des pièces collectés sont éliminées selon une procédure stricte qui nous oblige à garder trace de cette élimination.

CARO Le Mag : Pourquoi détruire les pièces en question ?

Nathalie Dubois : Seules les archives à valeur probatoire ou historique sont conservées définitivement. Les autres sont éliminées au terme de leur durée d'utilité administrative.

CARO Le Mag : Quelle est la plus ancienne pièce du fonds de Rochefort Océan ?

Nathalie Dubois : Le registre paroissial de Notre-Dame qui recense les baptêmes, mariages et décès à partir de 1665.

CARO Le Mag : Quelle est, dans ce fonds, votre pièce préférée ?

Nathalie Dubois : Le fonds René Kériguy, un ancien photographe de Rochefort à qui nous avons acheté, à la fin des années 1990, plus de 10 000 vues des années 30. Certaines témoignent des manifestations du front populaire dans la ville.

EXPO ELISABETH RODANET ET FRANÇOIS PITOT à la Médiathèque de Rochefort


Jusqu'à la fin de l'année les Archives Rochefort Océan racontent la vie étonnante d'Élisabeth Rodanet, première photographe rochefortaise en 1847, dont l'histoire avait oublié le nom. Parallèlement, le photographe contemporain François Pitot, qui utilise les mêmes procédés photographiques anciens (portraits au collodion), présente des portraits d'habitants du territoire dont le métier existait déjà dans la ville-arsenal au milieu du 19^{ème} siècle et qu'Élisabeth Rodanet aurait pu photographier.



François Pitot explorant les techniques du collodion.

François Pitot : l'élégance des débuts de la photo.

« C'est avec un appareil photo argentique que je prends mes premières photos alors que je débute en 2004, se souvient-il. En laboratoire, j'expérimente le développement des films et le tirage en noir et blanc. Réalisant l'immense richesse et l'élégance des débuts de la photographie, je me dirige naturellement vers les procédés anciens. Expérimentant la chimie appliquée à la finesse et au sublime des scènes de nature, tout comme au portrait, je poursuis mon travail de recherche d'anciennes techniques et de nouvelles manières d'entrevoir le monde, ses symboles et ses parts d'ombres que je m'engage à dévoiler ».

 **François Pitot :** <https://francoispitot.com>
agglo-rochefortocean.fr

Expo réalisée avec la participation de la DRAC.

ENSEMBLE, PLUS FORT ET PLUS LOIN !



de la CARO, en plus des subventions municipales

attribuées aux clubs. Cela s'explique : nous pouvons maintenant envoyer nos meilleurs éléments en compétition pour faire briller le blason de l'EROA, donc celui du territoire ! Côté entraînements et formation, nous mettons aussi nos moyens en commun. Ensemble, nous disposons de 7 sites d'entraînement : 3 stades, 3 salles ainsi que du complexe du Polygone à Rochefort.

CARO Le Mag : Existe-t-il une hiérarchie entre les trois clubs de l'EROA ?

Thierry Marchand : Il n'y a pas de grands et petits clubs. Chaque club s'autogère, s'autofinance et reverse une quote-part de chaque licence à l'EROA dont la présidence est assurée à tour de rôle par l'un des présidents des trois structures. De même, les membres du bureau de l'EROA sont issus des bureaux des clubs membres. Ensemble nous totalisons 370 licenciés, 80 bénévoles et les capacités, avec des coaches à mettre en œuvre et développer un projet sportif.

CARO Le Mag : Cette mutualisation a-t-elle été bien acceptée par les licenciés ?

Thierry Marchand : Nous avons mis aux voix le choix de notre nouvelle mascotte qui figure sur notre nouveau logo. Ils ont été 300 à se prononcer en faveur du renard !

Avec le soutien de la CARO, des clubs sportifs du territoire mutualisent leurs forces et leurs moyens.

À travers une gouvernance commune, ils créent une dynamique profitable à leur niveau sportif.

Ces deux dernières années, trois regroupements sportifs majeurs ont vu le jour sur le territoire et ont bénéficié du soutien de la CARO : l'Entente Rugby Rochefort Océan (Fouras, Tonnay-Charente, Rochefort), le groupement RFC - ESAB96 pour le foot féminin (Rochefort, Echillais, Saint-Agnant, Beaugeay) et l'EROA, Entente Rochefort Océan Athlétisme (Rochefort, Saint-Agnant, Tonnay-Charente), qui a étreigné ses maillots le 9 janvier dernier en compétition de lancer long (marteau, javelot, disque). Rencontre avec son trésorier général, Thierry Marchand, membre du comité directeur de l'Athlétisme tonnacquois.

CARO Le Mag : En ce qui concerne l'EROA, peut-on parler de mutualisation ?

Thierry Marchand : Tout à fait ! C'est une question de survie. En termes financiers, l'entente perçoit une subvention

ALIMENTATION : DE LA TERRE À L'ASSIETTE

Une centaine de producteurs, transformateurs, artisans, cuisiniers, commerçants, associations de consommateurs ou d'éducation à l'environnement, enseignants, étudiants... se sont rassemblés le 14 juin dernier à l'appel de la CARO pour ses premières Assises de l'Agriculture et de l'Alimentation.



La production durable, les ressources alimentaires locales, la consommation responsable, la transmission des exploitations agricoles... étaient au centre des débats de ces Assises organisées dans le cadre du Projet Alimentaire territorial porté par Rochefort Océan et la Communauté de communes du Bassin de Marennes en partenariat avec le Conseil de Développement.

L'objectif est de relocaliser et développer durablement l'agriculture locale afin de mieux nourrir la population et faire vivre une agriculture de qualité qui préserve les ressources naturelles du territoire (eau, marais, biodiversité, zones conchylicoles) tout en maintenant les paysages emblématiques du Grand Site.

La CARO, qui porte déjà une politique de valorisation des filières courtes, élargit la



Thierry Marchand, trésorier général de l'Entente Rochefort Océan Athlétisme / L'EROA recense 370 licenciés, 80 bénévoles et affiche les capacités de développer un projet sportif.



Un jury d'expert évalue les parcelles en compagnie des agriculteurs.

démarche avec l'élaboration d'un Projet Alimentaire territorial qui devra rapprocher producteurs et consommateurs et impliquer les agriculteurs, les restaurateurs, les citoyens, la grande distribution... La valorisation des circuits courts sur notre territoire est une réalité qui se traduit déjà par un groupement d'achats pour la restauration collective, un annuaire des producteurs locaux, la signalisation des fermes ouvertes au public... et prochainement un réseau de fermes pédagogiques.

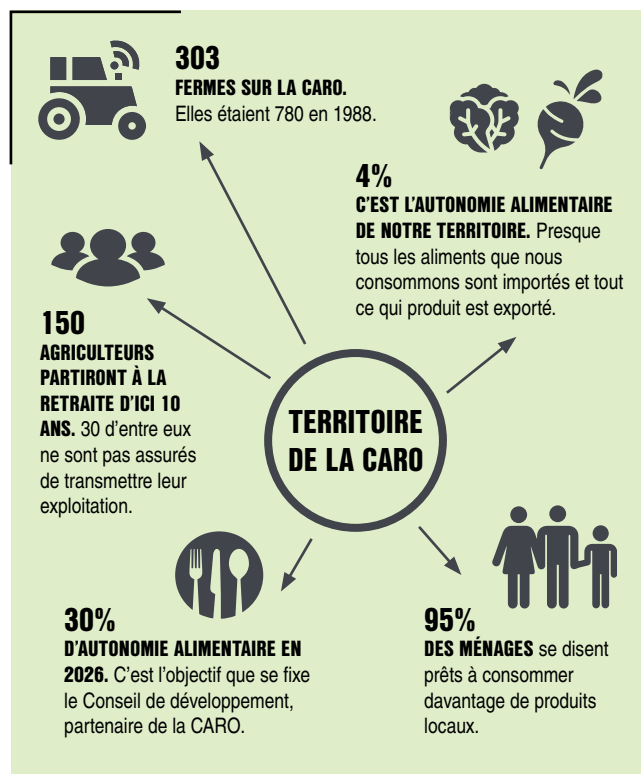
Les Assises de l'Agriculture et de l'Alimentation étaient organisées par la CARO avec l'appui du Conseil de Développement, de Bordeaux Sciences Agro, de la DRAAF Nouvelle-Aquitaine, de la Région Nouvelle-Aquitaine et du Forum des Marais Atlantiques.

PRAIRIES NATURELLES : DEUX AGRICULTEURS RÉCOMPENSÉS

En juin dernier, la CARO organisait, pour la troisième fois sur son territoire, un jury local du concours général agricole des pratiques agro-écologiques « Prairies et Parcours ». Une opération conduite en partenariat avec la Chambre d'agriculture de la Charente-Maritime. Un jury d'experts, composé d'un botaniste (L.P.O.), d'une agronome (INRA), d'un naturaliste (CEN) et d'un apiculteur ont évalué la cohérence entre les propriétés agro-écologiques de plusieurs parcelles et leur usage agricole selon une méthode construite avec l'Institut national de recherche en agriculture, alimentation et environnement (INRAE).

Ce concours « Prairies et Parcours » a récompensé deux éleveurs qui valorisent leurs prairies naturelles de marais en conciliant au mieux les intérêts écologiques et agronomiques. Laurent Cerf (élevage et polyculture) de Saint-Coutant le Grand et Philippe Antonin (élevage et polyculture) de Puy du Lac ont respectivement reçu le prix "Prairies et Parcours" et le prix spécial "Valeur Paysagère et Patrimoniale".

Le territoire de la CARO est couvert à 38% par des zones Natura 2000 contre environ 12.5% à l'échelle départementale et nationale. Ces chiffres démontrent la richesse de notre cadre de vie et la nécessité de sa préservation.





IAM a mis le feu à la Corderie Royale



Toute dernière scène de Dani, ici avec Alex Beaupain



Conversation artistique entre Émilie Simon et Benjamin Biolay
La scène de la Coupe d'Or, théâtre des conversations artistiques

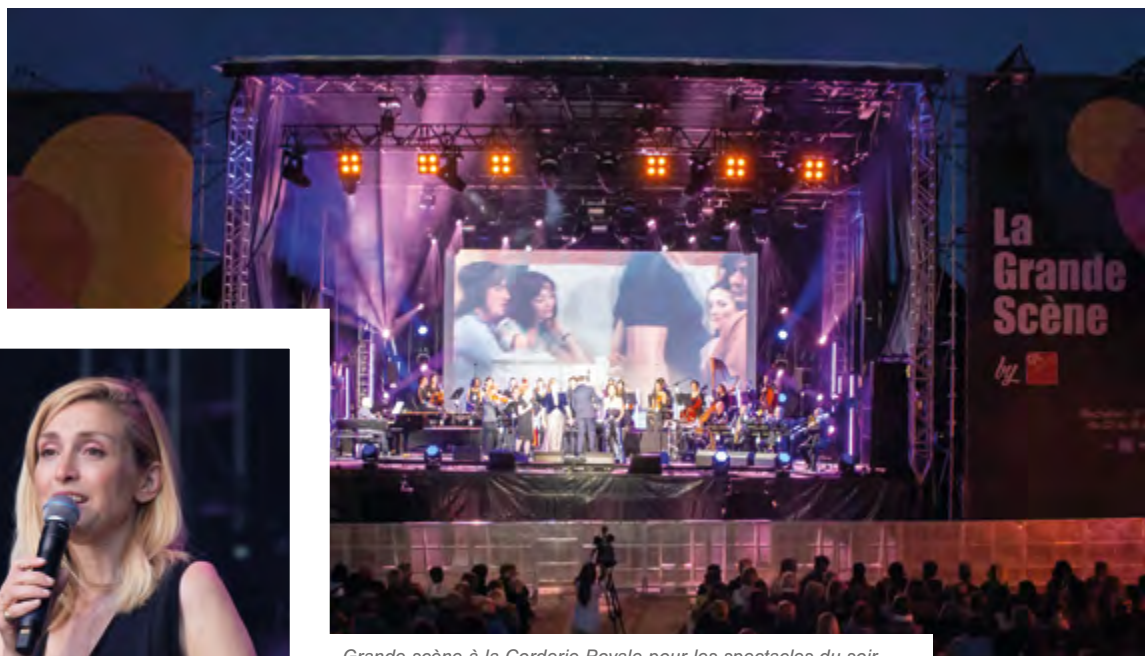




LE FESTIVAL SOEURS JUMELLES ENFLAMME ROCHEFORT Océan

Plus de 2250 spectateurs ont assisté aux 4 spectacles du soir programmés lors des deuxièmes rencontres de l'image et du son à Rochefort du 22 au 25 juin derniers. Mention particulière pour le groupe IAM qui a mis le feu à la Corderie Royale devant un public conquis !

Spectacles, conversations artistiques à la Coupe d'Or, projections gratuites à l'Apollo, village au port de plaisance de Rochefort... tout ce qui fait Sœurs Jumelles à Rochefort revient pour une troisième édition au lendemain de la Fête de la Musique 2023. À noter !



Julie Gayet, créatrice de Sœurs Jumelles

Grande scène à la Corderie Royale pour les spectacles du soir
Stéphane Eicher et les élèves du Conservatoire au Clos Lapérouse



FORT BOYARD CHALLENGE

24 / 25 SEPTEMBRE 2022

GRANDE PLAGE FOURAS-LES-BAINS

16^e ÉDITION



WINDSURF
STAND UP PADDLE
PIROGUES POLYNÉSIENNES

f t i fortboyardchallenge.fr

