



> **STEREOPARC**

Retour en juillet 2019 (p. 7)

TRANSBORDEUR Le Pont retrouve son tablier ! (p. 4) | FORT BOYARD CHALLENGE
Une édition dans le vent (p. 6) | RESTAURATION COLLECTIVE Ensemble pour la
qualité (p. 8 & 9) | SAISON TOURISTIQUE 3 questions à Sébastien Bourbigot (p. 10)
INNOVATION Le pari de l'aménagement intérieur (p. 11) | GENS D'ICI Stéphane PINEAU (p. 13)

La Communauté d'agglomération Rochefort Océan vient de perdre son fondateur. Jean-Louis Frot, emblématique Maire de Rochefort de 1977 à 2001. Il fut également à la tête de la Communauté de Communes qui, en 1993, allait prendre en main la destinée de notre territoire avant de devenir en 1999 une Communauté d'agglomération.



Dès ses débuts, il a su insuffler à cette collectivité nouvelle son goût des défis et sa passion pour l'industrie et l'écologie. Les projets portés par l'agglomération à son commencement allaient dans cette direction afin, « d'équilibrer le territoire ». Aujourd'hui, sa vision demeure et témoigne que développement économique et équilibre environnemental peuvent faire bon ménage !

Il laisse de lui une image d'exemplarité, un humanisme chevillé au corps, et cette formidable énergie consacrée à la prospérité de cette terre de Charente-Maritime pour le service de laquelle il a toujours refusé de céder aux sirènes parisiennes.

Jean-Louis Frot s'en est allé et tous les avis sont unanimes sur la chance d'avoir bénéficié d'un édile de sa dimension et de sa vision à la tête de notre Collectivité alors nouvelle.

Ce numéro aborde également la saison touristique écoulée. Sébastien Bourbigot, Vice-Président en charge de cette question revient sur les tendances constatées cet été et sur les perspectives à moyen terme pour ce domaine majeur de notre économie locale.

Vous pourrez également retrouver l'ambiance du Stereoparc qui a animé deux nuits de ce mois d'août 2018, donnant à nos pelouses de la Corderie Royale une dimension «électro-festive» pour la plus grande joie des participants.

Sans oublier la dernière édition du Fort Boyard Challenge venteuse et ensoleillée à souhait, pour le plus grand bonheur de l'ensemble de ses participants. Fouras les Bains s'est de nouveau transformée en capitale de la Glisse pour les pros, les amateurs et les passionnés.

Il me reste donc à vous souhaiter, avec un léger retard une belle rentrée sur notre territoire, en mouvement et en projets permanents, que ce soit en matière culturelle, environnementale, économique ou encore patrimoniale.

Je vous invite enfin à emprunter les rives d'Échillais pour prendre toute la dimension du chantier de réhabilitation du Pont Transbordeur. Le résultat promet d'être à la hauteur de l'investissement consenti par l'État. De plus il ravira les amoureux de promenades culturelles.

Bonne lecture.

Président de la Communauté d'agglomération Rochefort Océan,
Maire de Rochefort

 Hervé BLANCHÉ



Rochefort Océan, le Mag. Magazine de la Communauté d'agglomération Rochefort Océan
Numéro 69 - Octobre - Novembre - Décembre 2018 - Directeur de la publication : Hervé Blanché - Rédaction en chef : Laurent Brodud - Conception et réalisation graphique : Fanny Selin, Stéphanie Laurent, CARO - Service Communication - Photos : Simon David, Laurent Brodud, Jérôme Houyvet, Fort Boyard Challenge, dr - Dépôt légal ISSN : 2492 - 1394 - Tirage : 38 000 ex. - Communauté d'agglomération Rochefort Océan - 3, avenue Maurice Chupin - BP 50224 - 17304 Rochefort cedex - Tél. 05 46 82 17 80 - Fax : 05 46 99 76 30 - www.agglo-rochefortocéan.fr

Jean-Louis Frot

Au revoir et... merci

Jean-Louis Frot s'est éteint le 29 août dernier peu après son 87^{ème} anniversaire. Il laisse à Rochefort son empreinte de ville moderne, dynamique et accueillante. Il est également à l'origine de la Communauté de Communes qui deviendra quelques années plus tard la CARO.

S'il n'était plus maire de Rochefort depuis 2001, son nom reste indéfectiblement lié à celui de la Ville. Et bien au-delà des remparts et des faubourgs. Sa réputation lui avait même valu celle de meilleur maire de Poitou-Charentes de l'avis d'un haut fonctionnaire. Avis partagé par Hervé Blanché. Décrit comme son successeur, le Président de la CARO préfère dire « on ne remplace pas Jean-Louis Frot, on passe après ». Après un maire visionnaire et bâtisseur dont le bilan se constate aujourd'hui encore dans la vie quotidienne des Rochefortais. Si l'on évoque fréquemment la réhabilitation de la Corderie Royale, il convient aussi de se souvenir qu'il en a assuré la reconversion, créé le Centre International de la Mer et accueilli la Ligue pour la Protection des Oiseaux, plaçant ainsi Rochefort, sa ville, dans l'axe qui sera l'un des fers de lance de son développement : la nature et l'écologie. Car viendra aussi la plus vaste station de lagunage d'Europe créée au pied du Transbordeur alors que le viaduc du Martrou n'était qu'un projet.

Dès 1993, il sera à l'origine de la création de la Communauté de Communes du Pays

Rochefortais qui deviendra, toujours sous son impulsion, une Communauté d'agglomération en 1999. Son ambition était alors, et avant tout, celle du développement économique qu'il mesurait à l'échelle du territoire. « Un allié infatigable des entreprises locales et un développeur exceptionnel du port de commerce de Rochefort », dira Jean-Claude Delaune, ancien Président de la CCI de Rochefort - Saintonge.

Le nom de Jean-Louis Frot est également associé à celui de *L'Hermione* dont il est l'un des fondateurs. Son chantier contribuera au rayonnement touristique de Rochefort pendant 17 ans. La frégate porte aujourd'hui la marque de l'audace et du savoir-faire local sur toutes les mers du monde.

L'image que les Rochefortais conservent de Jean-Louis Frot est celle d'un homme simple. Sillonnant sa ville à vélo. Une ville dont il connaissait la moindre ruelle. À l'initiative de la municipalité conduite par Hervé Blanché, une esplanade porte aujourd'hui son nom. L'hommage lui a été rendu de son vivant. Sous des applaudissements qu'il avait accueillis avec le sourire, la main dans celle de son épouse...



Transbordeur

Le Pont retrouve son tablier



Nouvelle opération spectaculaire au transbordeur sous le regard d'un public curieux ^

Puisqu'il est une figure emblématique du patrimoine national, il était naturel que la pose du nouveau tablier du Transbordeur débute lors des Journées du Patrimoine. Samedi 15 septembre, une grue de 450 tonnes a donc soulevé deux éléments (plus de 26 tonnes d'acier) du nouveau tablier marquant la première étape de cette repose. D'ici le mois de mars prochain, les autres sections du tablier feront de nouveau la jonction entre les deux rives de la Charente. Les éléments centraux seront levés depuis une barge qui sera stationnée au centre de la Charente. Opération qui sera, elle aussi, spectaculaire.

Ce gigantesque chantier de rénovation du Transbordeur que l'État conduit via l'OPPIC*est unique en France.

Réalisé par l'entreprise Baudin-Châteauneuf, il suscite la curiosité des habitants qui sont venus nombreux assister à cette « reconquête » du Pont Transbordeur.

La restauration de la nacelle est aussi entamée. Elle devrait être remontée d'ici juin 2019 au terme d'une phase cruciale de réglages et d'équilibrage ■

*Opérateur du patrimoine et des projets immobiliers de la Culture



On a guiné au Transbordeur

Sur les deux rives de la Charente, les habitants du territoire lui restent très attachés. Même fermé pour cause de chantier de restauration inédit, le site du Transbordeur reste un lieu ouvert aux expressions artistiques. Le 29 juillet dernier, la CARO lui fêtait son 118ème anniversaire en animations et en musique jusque tard dans la soirée. Vous étiez au rendez-vous... Merci ! ■

R'BUS, les services +



R'Bus : ma boutique en ligne

Recharger son abonnement depuis son canapé ou depuis un banc au soleil : c'est maintenant possible. La boutique R'bus est désormais en ligne sur le nouveau site du réseau de transport de Rochefort www.rbus-transport.com (dans la rubrique « où acheter » ou « je recharge ma carte »).

Cela fonctionne aussi pour les abonnements "moins de 26 ans". Vous pouvez même déposer en ligne votre justificatif de quotient familial permettant d'attester du montant de l'abonnement que vous réglez !

R'bus, toujours connecté

Le site internet R'bus est désormais aux nouvelles couleurs du réseau. Il s'adapte aussi à votre équipement (smartphone, tablette...) pour s'afficher au bon format et vous offre maintenant une information en temps réel pour savoir, à tout moment, combien de temps il vous reste à attendre le bus... Il suffit de se connecter en activant la géolocalisation sur son téléphone, Googlemaps vous indique alors votre arrêt le plus proche et les horaires des lignes R'bus. Restez toujours connecté pour recevoir toutes les alertes Info Trafic et les actualités du réseau R'bus par sms ou mail en actualisant votre inscription sur le site R'bus (rubrique « je m'inscris aux alertes ») ■

Le système billettique du réseau R'bus est cofinancé par L'Union européenne, avec le FEDER.

Mission Locale : objectif emploi

Vous avez entre 16 et 25 ans, vous cherchez à vous orienter, vous former ou trouver un emploi ! La Mission Locale Rochefort Marennes Oléron, vous offre un accompagnement personnalisé pour booster vos projets (orientation, formation, voyages ...) et bénéficier d'un éventuel coup de pouce financier*.

L'équipe vous propose de travailler avec vous votre projet professionnel, elle vous offre aussi des conseils pour le choix de votre orientation vers des secteurs en évolution par exemple ou pour envisager l'alternance. La Mission Locale accompagne également vos démarches de formation, de qualification ou encore de recherche d'un emploi saisonnier, d'un premier emploi...

Pour trouver avec vous la solution qui vous convient, un conseiller vous accueille à Rochefort, Cabariot, Tonnay-Charente, Fouras-les Bains, Soubise, Port des Barques, Échillais, Muron. Pour un rendez-vous, contacter le 05 46 99 06 00 ■

*sous conditions de répondre aux critères.

Meurtre à... Rochefort Océan

Il s'agit bien sûr d'une fiction ! De celles tournées pour France 3.

Celle-ci s'intitulera *Les Mystères du Bois Galant*.

Réalisée par Lorenzo Gabriele, elle a été tournée à Rochefort, Fouras les Bains, Échillais, Tonnay-Charente... entre le 3 et le 28 septembre derniers. Pour la petite histoire, la Gendarmerie et les locaux du Journal que vous verrez dans le film qui sera diffusé sur France 3 sont en réalité des locaux de la CARO dans le village Zola à Rochefort ! ■



Hervé Blanché sur le plateau avec l'actrice Sara Mortensen ^ et la productrice Sylvette Frydman

Rochefort Océan en vitrine à Paris

La destination Rochefort Océan a pris ses quartiers à la Maison de la Nouvelle-Aquitaine à Paris jusqu'au 28 septembre.

En collaboration avec l'Office de Tourisme, la CARO a assuré, du 3 au 28 septembre derniers, la promotion de ses atouts touristiques dans le quartier de l'Opéra, à la Maison de la Nouvelle-Aquitaine qui affichait les couleurs de notre territoire, de l'île d'Aix à la Réserve naturelle de Moëze, à travers différentes expositions photos, la diffusion de vidéos... et assurait ainsi la promotion de la destination Rochefort Océan auprès d'un public parisien, français et étranger.



Les forces vives de notre territoire étaient également présentes par la vente de produits locaux de proximité et de qualité.

Une dizaine de nos partenaires (produits alimentaires et sites de visites) avait investi la boutique éphémère de la Maison de la Nouvelle-Aquitaine dont la vitrine portait, elle aussi, l'image de Rochefort Océan et de ses principaux emblèmes : Le Fort Boyard et L'Hermione ■





Antoine Albeau prend une nouvelle fois la tête du général parmi une centaine de windsurfers inscrits

Fort Boyard Challenge

Une 13^{ème} édition dans le vent !

Challenge inter-entreprises : une réussite !

Depuis quelques années maintenant, l'organisation du Fort Boyard Challenge propose aux entreprises du territoire de venir se défier au cours d'un challenge en pirogues 4 places. Cette année 25 équipes issues des entreprises du territoire se sont affrontées tout l'après-midi de samedi. L'occasion pour les organisateurs de promouvoir la discipline auprès d'un public à conquérir. À l'issue de plusieurs épreuves, c'est finalement l'équipage de Charentes Tourisme qui a remporté le challenge inter-entreprises.

Une météo idéale aussi bien pour les épreuves de windsurf que de downwind mais plus délicate pour les pirogues. Le Fort Boyard Challenge a de nouveau tenu ses promesses sportives et a su rassembler son public !

La centaine d'inscrits en windsurf a pu prendre le départ le samedi et le dimanche ! Le plateau aux profils très éclectiques allait de 11 ans pour le plus jeune à 70 ans pour le doyen !

Pourtant, le suspens n'a pourtant pas duré longtemps... Antoine Albeau s'impose à la première place du général.

En SUP, 150 inscrits étaient réunis pour deux manches de downwind

Direction Boyardville avec un vent de bord



avec une garantie de conditions parfaites pour des parcours de 12 à 15 km autour du Fort Boyard. Titouan Puyo et Amandine Chazot s'imposent ... tout sourire aux lèvres ! Quant aux pirogues, les 13 équipages engagés ont pris la direction de Boyardville avec le vent de bord, le club des Sables d'Olonne a pris la tête du classement général.

L'équipage de Médoc Va'a se place à la 2^{ème} place devant le club de Nantes Atlantique qui participait au Fort Boyard Challenge pour la première fois



Un décor de rêve pour un festival unique en France

Stereoparc

Ibiza sur Charente !

Il a flotté comme un air de méditerranée les 3 et 4 août à Rochefort. Le premier Stereoparc tire son épingle du jeu avec un très beau succès d'estime qui donne bon espoir pour 2019.

Une météo à 30°, un décor de rêve et une programmation ciselée façon orfèvre. Il n'en fallait pas plus pour que la première édition du Stereoparc devienne un vrai succès d'estime. Et pas seulement puisque le festival électro de la Corderie Royale a totalisé plus de 6 000 entrées sur les deux soirées des 3 et 4 août.

Déjà, l'association cognaçaise Blues Passions, également organisateur du festival Free Music de Montendre, en tire les conséquences. D'abord celle de pérenniser l'accueil des festivaliers par le jardin de la Marine et de leur réserver les pelouses sous les palmiers. Une configuration qui en fait le seul et unique festival électro de France au milieu d'un site historique et patrimonial de

cette ampleur. Autant d'ingrédients qui permettent de donner sa chance la manifestation en lui donnant le temps de s'installer. Et peut-être de revoir les dates de sa programmation un peu plus tôt dans la saison. Blues Passion envisage en effet une édition 2019 qui pourrait être fin juillet. À suivre de près...



NERVO a mis le feu à la Corderie Royale



Ils l'ont dit :

William Serpaud : Superbe soirée dans un super lieu. Rochefort, continuez comme ça en pensant à notre jeunesse... Super festival et vivement l'année prochaine que j'y retourne avec mes enfants pour leur faire découvrir cette ambiance très bon enfant !

Cyrille Golivet : Bravo à la ville de Rochefort de proposer un festival super actuel dans un cadre magnifique. .. Vous avez une très jolie ville et vu le nombre de sourires et de bienvenues aux festivaliers le respect était là.

Cline Douteau Nanie Fetarde : L'année prochaine you and me on se le fait... C'est énorme !

Bernard Tremblay : Super de belle musique comme au Québec.

Justine Justine : Très jolie scène, beaux jeux de lumière et bon son. Merci !



A la cuisine Rochefort Océan, 10 % des produits transformés proviennent déjà de cultures et d'élevages locaux

Restauration collective Ensemble pour la qualité

Sous l'impulsion et avec le suivi de la CARO, 11 établissements de restauration collective du territoire ont créé un groupement d'achat de produits locaux et de qualité. Une initiative qui prend de l'ampleur sous le pilotage de la Cuisine Rochefort Océan.

Chaque jour, à la Cuisine Centrale Rochefort Océan, Nathalie réceptionne les produits qui arrivent. Pâtes et riz bio, salades de Champagne, légumes de Trizay, bœuf de Saint-Just - Luzac, poissons de La Cotinière... tout est vérifié et tracé. Un volume de denrées issues de la production et de l'économie locales qui entre dans la composition des 2 000 repas que l'établissement prépare et livre chaque jour.

Ce n'est qu'un début mais l'approvisionnement local représente déjà 10 % des produits transformés par la Cuisine Rochefort Océan et qui alimentent plus de 20 écoles de la

CARO ainsi que de nombreuses autres structures comme les hôpitaux de jour, le CCAS, des centres sociaux, maisons d'accueil spécialisées...

Un début qui présente aussi de nombreuses ramifications puisque la Cuisine Rochefort Océan pilote aussi un groupement d'achats de produits locaux de

“

Il était essentiel que nous sortions de nos structures pour aller à la rencontre des producteurs, nous avions besoin de nous connaître pour travailler ensemble.

Patrice Poirier, Directeur de la Cuisine Rochefort Océan

”

cal ne peut pas être un critère unique, il doit être associé à celui de la qualité », insiste Patrice Poirier, le directeur de la

Cuisine Rochefort Océan, qui indique également être sensible au bio mais « pas celui venu des pays de l'Est ».

Aujourd'hui, à la Cuisine Rochefort Océan, il représente 3% des produits



Patrice Poirier, Directeur de la Cuisine Rochefort Océan



A la légumerie on transforme des produits issus de cultures locales

transformés sur place. Ajoutons à cela 10% de produits achetés localement et l'on obtient le résultat d'un bel effort. D'abord celui d'un travail en commun, d'une recherche conduite avec l'appui de la CARO, d'une quête d'informations et de multiples rencontres favorisées par la Chambre d'Agriculture... « Il était essentiel que nous sortions de nos structures pour aller à la rencontre des producteurs, souligne Patrice Poirier, nous avions besoin de nous connaître pour travailler ensemble ».

L'accompagnement de la CARO se traduit de manière complémentaire par la réalisation de tests consommation – gaspillage dans les établissements volontaires permettant de montrer qu'il est possible de réduire les pertes de 15 à 30% pour dégager un budget d'achat de produits locaux, tout en favorisant une meilleure alimentation. Les établissements testés réalisent que cet accompagnement leur permet aujourd'hui de se fournir en produits de proximité dans une quantité significative et de jouer un rôle dans l'économie locale, sans avoir augmenté leur budget.

Chacun des membres du groupement

d'achat reste maître de ses choix et de son volume de commandes locales mais leur mise en commun permet à la Cuisine Rochefort Océan de lancer des marchés auprès des fournisseurs choisis pour la qualité de leur production. La CARO continue de jouer son rôle de facilitateur en veillant à la conformité des commandes passées.

Quant aux établissements, ils entament, pour bon nombre d'entre eux, ce que Patrice Poirier appelle une « mutation progressive vers les achats locaux ». Car leur transformation nécessite parfois une nouvelle organisation de travail voire de l'investissement à l'instar de la légumerie récemment installée à la Cuisine Rochefort Océan et qui permet à l'établissement de transformer chaque année plusieurs centaines de kilos de légumes frais, venus de tout près...

* les lycées Merleau-Ponty, Jamain et Dassault, les collèges Jean-Monnet (Saint-Agnant) et La Fayette (Rochefort), les communes de Tonnay-Charente, Fouras-les-Bains, Port-des-Barques, Soubise et Saint-Agnant et la Cuisine Rochefort Océan, **soit 4 700 repas par jour**



Une vingtaine d'écoles de la CARO profite déjà des produits locaux

Tonnay-Charente l'envol des capucines



Des vêtements de marques à petits prix. C'est ce que propose L'Atelier des Capucines, une boutique située au centre-ville de Tonnay-Charente. Sa particularité ? Elle est gérée par une association qui emploie 11 salariées en insertion. Hervé Blanché accompagné de Sylvie Marcilly et Philippe Marais, respectivement vice-présidents de la CARO en charge de l'Économie et de la Solidarité, ont rendu visite à cet atelier solidaire que soutient la collectivité depuis son ouverture en octobre 2017.

Dans leur atelier relais de la Croix-Biron, les Capucines (nom donné aux salariées) sont à l'ouvrage sur des postes de tri, de customisation, de couture, d'étiquetage, de mise en rayon de vêtements neufs de marque que leur transmettent leurs partenaires industriels.

Leurs contrats de travail s'étalent sur plus de 12 mois, notamment en parcours emploi PLIE ce qui leur permet de mettre en œuvre un projet professionnel

- ◆ Atelier des Capucines
7, rue de Verdun 17430 Tonnay-Charente
Facebook : atout solidaire





" L'arrière saison a une importance considérable "

3 questions à Sébastien Bourbigot,

Vice-Président de la CARO en charge du Tourisme.



La saison touristique vient de s'achever. Comme beaucoup de territoires touristiques Rochefort Océan a bénéficié d'une météo estivale plus que favorable aux visiteurs. Bilan et perspectives de cet été 2018.

Rochefort Océan Le Mag : quels premiers constats peut-on tirer de cette saison 2018 dans le contexte encore difficile où le Pont Transbordeur n'est pas rouvert et la Maison de Pierre Loti toujours fermée au public ?

Sébastien Bourbigot : comme sur l'ensemble de la Nouvelle Aquitaine, le bilan de la saison touristique révèle une fragilité. Le Comité Régional du Tourisme indique un recul de 5 à 10% de la clientèle en juillet. L'arrière-saison a maintenant une importance considérable. Le mois de septembre s'annonce très prometteur et pourrait être meilleur que le mois de juillet qui a été impacté par l'effet "coupe du monde de football" (décalage des départs). Au phénomène de resserrement de la période de départs en vacances s'ajoute le retour en grâce de certaines destinations « low cost » à proximité de chez nous comme les pays d'Afrique du Nord. De plus les incertitudes de transport liées aux grèves de la SNCF ont également engendré une baisse de fréquentation.

La météo ensoleillée de l'été n'a pas favorisé la fréquentation de nos sites de visite. En revanche les activités extérieures, notamment nautiques et balnéaires, ont globalement été plébiscitées par les touristes (croisières, bateaux passeurs sur la Charente...).

Dans ce contexte difficile nous souffrons de la fermeture du Pont Transbordeur et de la Maison de Pierre Loti qui sont deux sites emblématiques du territoire.

Rochefort Océan Le Mag : le Pont Transbordeur rouvre justement l'année prochaine alors que les sites de l'Arsenal se dirigent vers une offre commune, est-ce qu'on peut voir en cela les effets d'une politique touristique offensive ?

Sébastien Bourbigot : le Pont Transbordeur ne rouvrira qu'après l'été 2019. Cette réouverture n'aura donc un impact significatif que pour l'année 2020. Un vaste projet de valorisation des abords porté par la CARO permettra d'améliorer les conditions d'accueil et l'offre de services (point restauration, accueil, interprétation...). Concernant l'Arsenal qui est également au cœur de notre politique touristique et patrimoniale (dans le cadre de l'Opération Grand site) une offre commune regroupant tous les acteurs devrait voir le jour en 2019. L'expérience de billet commun à plusieurs sites de visite va s'étoffer. Cette démarche permettra d'avoir une communication construite autour de la notion d'Arsenal.

Rochefort Océan Le Mag : notre « clientèle » est-elle hétérogène ou existe-t-il un profil type du touriste fréquentant notre territoire ?

Sébastien Bourbigot : nous avons tout d'abord une spécificité avec le thermalisme. Les thermes de Rochefort ne cessent de voir leur fréquentation augmenter (18 624 curistes en 2017).

Ce tourisme est très important pour notre territoire tant par son nombre que par sa répartition sur 11 mois de l'année. Les cures durent trois semaines et les curistes sont souvent accompagnés d'une personne ne faisant pas de cure. Notre économie touristique a également un socle important d'excursionnistes qui viennent sur notre territoire, à la journée ou demi-journée pour découvrir notre patrimoine naturel, notre patrimoine bâti et nos sites de visites dont certains sont parmi les plus fréquentés du département.

Ainsi le Fort Boyard, L'Hermione, l'île d'Aix, l'île Madame et la Corderie Royale sont des sites très prisés.

Enfin nous avons un tourisme résidentiel, plus classique, incarné par notre littoral et plus particulièrement par Fouras-les Bains et Port des Barques. Rappelons que notre territoire, au-delà de sa situation privilégiée au cœur du département, a la chance de bénéficier d'une offre touristique très riche permettant de capter plusieurs types de clientèles comme celle des cyclotouristes qui ne cesse de se développer notamment grâce aux vélouroutes la Vélodyssée et depuis peu la Flow vélo ■



La CARO encourage les dynamiques inter-filières sur l'aménagement intérieur pour favoriser les projets collectifs ^

Innovation

La CARO mise sur l'aménagement intérieur et le design sensoriel

Pour préserver leur avance et accroître leur plus-value, les entreprises doivent sans cesse renouveler leurs produits, leurs organisations. Pour se démarquer, une seule solution : l'innovation. La CARO mise sur celle de l'aménagement intérieur et du design.

Cent trente professionnels d'entreprises locales ou régionales, industrielles et de service confrontant leurs expériences à celles du client final : ce sont les étapes de l'Innovation organisées par la CARO, le Réseau Innovez en Nouvelle-Aquitaine – ADI N-A et avec le soutien de la Région.

L'ambition de la CARO est double : développer l'attractivité du territoire, et mettre au service des entreprises un « écosystème » favorable à l'innovation et à l'accomplissement de leurs projets.

Elle a la volonté, d'encourager les dynamiques inter-filières sur l'aménagement intérieur et favoriser l'émergence de projets collaboratifs entre entreprises. Allier compétition et coopération pour conquérir de nouveaux marchés est un enjeu crucial pour l'avenir des acteurs économiques et générer ainsi du développement pour notre territoire. Cette journée, a donc favorisé les échanges inter-filières et permis d'identifier des pistes de collaborations entre les entreprises issues de ces différents domaines.

Hervé Blanché : faire preuve d'imagination

« Ce sont des notions très parlantes pour notre territoire car nous avons des entreprises comme Stelia Aerospace qui travaillent sur l'aménagement des cabines. Il faut donc faire preuve d'imagination dans la production des technologies. La clé du succès, c'est aussi mettre l'humain au centre de ces technologies pour qu'il s'y sente bien. Mettre du sens pour le client final, est un pari audacieux mais formidable ».



Des expériences sensorielles pour mesurer l'impact du design dans l'approche d'un projet ^

Présent à cette Etape de l'Innovation, le laboratoire Certesens (laboratoire conseil en design et ingénierie sensoriels) en collaboration avec des designers du territoire de la Nouvelle-Aquitaine (Design Way, Leclab, Huit Design), et des clusters régionaux (Aeroteam, Calyx, Nautique et Naval, Eco-Habitat) a proposé aux participants des expériences sensorielles au cours d'ateliers qui ont permis de mesurer l'impact du design dans l'approche d'un projet de conception d'un produit ou d'un service. Les nombreux échanges ont permis aux entreprises de rencontrer les designers, les animateurs du réseau Innovez en Nouvelle-Aquitaine et les animateurs économiques du territoire rochefortais. De nouvelles collaborations seront programmées pour faire avancer ces dynamiques inter-filières ■



Paul Wamo (à gauche) et Kevin Naran (à droite) ^



Stéphane Pineau : " L'écriture a été une délivrance " ^

Résidences d'artistes

Viens voir les comédiens...

Tout au long de l'année, les Résidences d'artistes de la CARO offrent un espace de création aux artistes d'ici et d'ailleurs (musiciens, metteurs en scène, danseurs, chorégraphes...). Ces moments forts sont aussi l'occasion d'aller à la rencontre des publics.

C'est d'ailleurs l'objectif de ces résidences d'artistes grâce auxquelles la CARO développe une politique culturelle éducative dont l'ambition est de sensibiliser toutes les populations du territoire à la culture et de contribuer à leur épanouissement personnel. En 2015 déjà, Paul Wamo, slameur, poète et performer kanak venait s'installer à Rochefort Océan le temps d'une résidence qui l'a conduit sur tout le territoire pour l'inspiration mais aussi à la rencontre du public de sept communes avant de livrer à la Coupe d'Or de Rochefort, son spectacle écrit ici et intitulé *3 saisons*.

Mais le but de ces résidences d'artistes ne s'arrête pas là. Dès 2016, la CARO signait avec les ministères de la Culture, de l'Éducation Nationale et avec la Ville de Rochefort un Contrat Territorial d'Éducation Artistique et Culturelle (CTEAC). Derrière cet acronyme se cache les moyens d'organiser, sur tout le territoire, une offre culturelle cohérente, notamment à destination des publics qui en sont le plus éloignés, aussi bien géographiquement que sociologiquement. Pour la CARO, ces résidences d'artistes

répondent ainsi à un double objectif de développement : celui des actions culturelles et celui du travail artistique sur le territoire.

C'est pourquoi un fort accent est mis sur les actions de médiation artistique en lien avec les réseaux et acteurs locaux. Il implique aussi une présence réelle de l'artiste sur le territoire.

Cet engagement a trouvé une parfaite illustration l'année dernière et cette année, avec les deux résidences de Kevin

Naran. Chorégraphe et danseur, il vient de sillonner le territoire à la rencontre des publics de Tonnay-Charente, Muron, Port des Barques, La Gripperie...

Il a également réalisé un parcours d'Éducation Artistique et Culturelle avec une classe de CM2 de l'école rochefortaise Saint-Exupéry tout en créant *From the Plage*, son spectacle programmé dans le dernier Festi-Drôle ■

Les prochaines résidences :

- du 29 novembre au 1^{er} décembre et du 13 au 15 décembre : **Mathieu Siam, auteur/illustrateur de BD.**
- Au cours du premier trimestre 2019 :
 - > **Olivier Dhénin de la Compagnie Winterreise (dramaturge / metteur en scène)** avec un projet de découvertes des métiers de l'opéra autour de la voix, des costumes et du jeu scénique.
 - > **Emmanuelle Marquis de la Compagnie Carré blanc sur fond bleu, comédienne** qui s'appuiera sur la création de sa nouvelle pièce *À la Recherche de Pablo* pour raconter la fabrication et la germination d'une œuvre d'art au regard du développement d'un embryon.
 - > **Richard Destandou du Théâtre de la Lune bleue (marionnettiste / théâtre d'ombres)** qui proposera de le suivre sur la création de son spectacle : *Comme une montgolfière*.

Stéphane Pineau

Thérapie à la lettre

Atteint d'une maladie dégénérative, ce cadre bancaire a écrit un ouvrage pour livrer à ses enfants un passé douloureux. Contre toute attente, l'écriture a agi comme une thérapie. Son livre, *Toujours Debout !*, est maintenant disponible en ligne, en rayons et dans toutes les librairies indépendantes de France.

Cinquante-deux ans, carrure d'athlète et démarche assurée, Stéphane Pineau devrait être cloué sur un lit médicalisé dans l'attente d'une greffe, seul remède à la maladie dégénérative dont il est atteint depuis 2015. Et pourtant, l'homme déjoue tous les pronostics médicaux sans pour autant les prendre à la légère. De même que les prédictions d'une vieille tante aujourd'hui disparue.

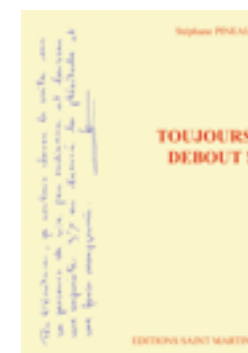
Tout commence en 1977, Stéphane n'a que 11 ans lorsque son père meurt brutalement. Comme beaucoup de familles, la sienne a son mouton noir : une tante qui intrigue pour s'accaparer le patrimoine. En vain. Elle se venge en prédisant à la mère de Stéphane un avenir dans lequel elle perdra ses quatre enfants. Malédiction sordide mais qui ne tardera pas à devenir réalité. Trois des quatre frères perdront la vie dans des circonstances brutales, voire sordides. « *Je ne crois pas fondamentalement à une relation de cause à effet. Pourtant, j'ai un doute* », confie-t-il aujourd'hui.

Stéphane Pineau grandit donc à Rochefort puis à Échillais dans une atmosphère ombrageuse où la mort ne rode ja-

mais loin avant de trouver l'apaisement auprès de son épouse et de leurs deux enfants. Côté professionnel : belle carrière dans une banque qui place le bon sens près de chez vous. C'est en 2015 qu'il apprend sa maladie et ce qu'elle lui réserve. Deux ans plus tard les premières complications lancent le compte à rebours. L'issue peut être fatale et clore une vie qui a surmonté son lot de chagrins par la force et la détermination. « *C'est alors que j'ai décidé d'écrire. Non pas pour être édité mais pour livrer à mes fils, Jules et Enzo, mon histoire qu'ils ne connaissent pas vraiment et, à travers elle, leur faire comprendre que j'étais apte à sortir vainqueur de ce combat pour la vie* ». Poussé par son épouse, l'auteur contacte un éditeur. Le récit convainc les éditions Saint-Martin, à Roubaix, qui viennent de publier *Toujours Debout !*. Entre-temps, Stéphane Pineau fait le constat que sa maladie ne régresse pas mais elle cesse d'évoluer démentant les diagnostics médicaux et contredisant les données scientifiques. « *Je portais un tel poids, j'ai le sentiment que l'écriture a été une délivrance* », raconte Stéphane Pineau qui veut aussi rester humble. « *Je sais que*

je vais avoir des moments de doute, Je sais que je vais souffrir, mais ce dont je suis définitivement certain c'est de ma force et de ma détermination ». Son livre est sorti depuis deux semaines. Ni misérabiliste ni larmoyant, au contraire, il résonne comme un hymne à la vie... et aux vivants ■

Toujours Debout !, de Stéphane Pineau
Editions Saint-Martin – L'Aventure Littéraire
15 € en grandes surfaces et en librairies.
ISBN : 978-2-37849-014-0
Egalement disponible sur Ebook : 9,99 €.
ISBN : 978-2-37849-015-7





Taxe de séjour 2019

Même les courts séjours sont concernés

2019 : pas d'augmentation généralisée

En 2019, la taxe de séjour à Rochefort Océan ne subira pas de hausse généralisée mais une augmentation de 2 tarifs ainsi qu'un changement important pour les hébergements non classés :

- le tarif des terrains de camping classés en 3, 4 et 5 étoiles : la taxe de séjour passe à 0,59 € (au lieu de 0,54 €), soit 0,65 € taxe additionnelle comprise ;
- le tarif des hôtels de tourisme 1 étoile, résidences de tourisme 1 étoile, meublés de tourisme 1 étoile, villages de vacances 1, 2 et 3 étoiles et chambres d'hôtes : la taxe passe à 0,63 € (au lieu de 0,54 €) soit 0,70 €, taxe additionnelle comprise ;
- pour les hébergements non classés ou en attente de classement (hôtels, meublés, résidences de tourisme, villages vacances) : le tarif de la taxe de séjour sera désormais calculé sur la base de 3,5% du coût HT de la nuitée par personne, taxe additionnelle incluse.

Aujourd'hui, de plus en plus de particuliers offrent à la location saisonnière une chambre de leur habitation principale, voire l'intégralité de leur domicile. Ce type de location à court terme permet certes de générer un revenu complémentaire. Mais attention à respecter la réglementation en vigueur : cette dernière prévoit, en effet, que tout propriétaire, qu'il soit ou non professionnel du tourisme, louant sa résidence principale, ou secondaire, doit facturer la taxe de séjour aux vacanciers. Cette règle s'applique quelle que soit la durée du séjour, même à la nuitée.

Comment faire pour déclarer la perception d'une taxe de séjour ?

Il convient de se rapprocher de la Communauté d'agglomération Rochefort Océan pour déclarer son hébergement et connaître le fonctionnement de la collecte de la taxe de séjour qui s'applique à toute personne majeure.

Contact au 05 46 82 97 97, du mardi au vendredi, de 9h30 à 12h30 ■

Possibilité de créer son compte hébergeur directement en ligne et en quelques clics sur la plateforme dédiée sur le site internet : <https://taxe.3douest.com/rochefortoceane.php>

Logement des jeunes : le CLLAJ recherche propriétaires

Se loger lorsque l'on est apprenti, étudiant ou même au tout début de sa carrière professionnelle n'est pas une démarche simple. En effet, la condition financière des jeunes n'est pas toujours un élément rassurant pour les propriétaires bailleurs.

C'est pourquoi le Comité Local pour le Logement Autonome des Jeunes (CLLAJ) est en lien avec la CARO, l'ADIL (Agence Départementale d'information sur le logement) et Soliha pour explorer toutes les solutions qui vont permettre aux jeunes de 16 à 30 ans de devenir locataires dans un contexte positif et serein pour eux-mêmes comme pour leur bailleur.

Entre 2016 et 2017, plus de 600 jeunes se sont adressés au CLLAJ pour trouver un logement. Non seulement ce dernier met en œuvre les ressources facilitant l'accès à la formule la mieux adaptée à leur situation (studio, T2...) mais sa mission s'étend aussi à la prévention des difficultés que chacun peut rencontrer lorsqu'il accède à son premier logement.

Sur la Communauté d'agglomération Rochefort Océan, le CLLAJ est à la recherche de logements vides, meublés ou chambres chez l'habitant destinés à de jeunes actifs.

À ce titre la CARO finance un dispositif qui permet aux propriétaires bailleurs de mobiliser des subventions de l'Anah (Agence nationale de l'Habitat) en cas de travaux mais aussi d'optimiser la prestation locative à travers des mesures de défiscalisation. Ces dernières peuvent atteindre 85% lorsque le logement est confié à l'agence immobilière à vocation sociale Alizés 17 ■



L'agglomération se penche sur les déchets marins

La CARO vient d'installer plusieurs bacs à marées à Port-des-Barques et Fouras-les-Bains afin d'impulser une dynamique collective quant à la préservation du littoral et à la gestion des macro-déchets. L'île d'Aix participe aussi à cette démarche en installant pour ces déchets différents points de regroupement au sol.

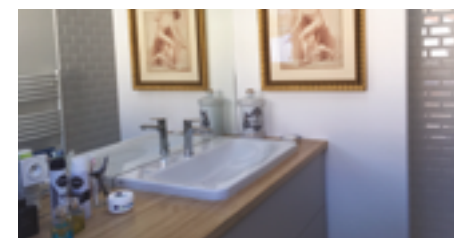
En effet, l'échouage sur nos plages de déchets présents en mer constitue un phénomène récurrent qui n'épargne pas le littoral de Rochefort Océan, notamment en période de grandes marées et de fortes tempêtes.

Pour limiter l'accumulation de ces déchets sur ses plages la CARO s'est associée à la Société Coopérative d'Intérêt Collectif TEO et a signé la charte Trait Bleu. Les communes de Port des Barques et Aix s'inscrivent aussi dans cette démarche et signeront à leur tour cette charte dont la commune de Fouras les Bains est déjà signataire. L'action de la CARO portera aussi sur le suivi des déchets apportés dans les bacs. Ces derniers seront collectés à minima une fois par trimestre. Un numéro de téléphone et un QR code permettront de contacter TEO en cas de bacs pleins et de déclencher une collecte ■



Dans la salle de bain, je trie aussi

Plusieurs organismes, l'ADEME en tête, s'en sont aperçus : si nous triions bien nos déchets de cuisine, les bons gestes laissent encore à désirer dans nos salles de bains. Sachez que de nombreux déchets de salles de bains sont directement destinés au bac jaune : bombes aérosol, pots de gel, de crème, flacons de gel douche, tubes de dentifrice... ■



Meubles usagés : direction déchetterie

D'ici la fin de l'année, toutes les déchetteries de Rochefort Océan (hors l'île d'Aix) seront équipées de bennes dédiées à récupération du mobilier usagé. Munis de leur carte d'accès en déchetterie, tous les habitants du territoire pourront y déposer leurs tables, matelas, chaises, canapés, armoires... au lieu de les déverser dans les bennes tout-venant qui ne les accepteront plus.

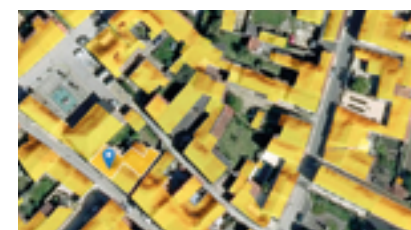
Le mobilier déposé en déchetteries sera ensuite collecté par Éco-mobilier (voir ci-dessous), puis recyclé dans le cadre d'une filière de déchets respectueuse de l'environnement.

C'est en payant l'éco-participation à chaque achat de mobilier neuf que le consommateur finance le recyclage sur le même principe que celui qui est déjà appliqué pour l'électroménager.

Cette filière intègre les structures de l'Économie Sociale et Solidaire qui favorisent déjà le réemploi de certains meubles comme la recyclerie de l'association Vivractiv à Tonnay-Charente ■



Cadastre solaire : quel potentiel énergétique pour ma toiture ?



La CARO a investi dans la réalisation d'une plate-forme solaire Web en partenariat avec la start-up *In Sun We Trust*. Cet outil de nouvelle génération vous permet d'évaluer avec précision le potentiel solaire de votre toiture en vue de produire

de l'électricité destinée à la revente ou à votre propre consommation. Cette plateforme vous renseigne aussi sur le coût, le financement et le rendement d'un éventuel projet. Vous pouvez également être mis en relation avec un professionnel si vous le souhaitez. Le cadastre solaire de Rochefort Océan est disponible sur <https://rochefortoceane.insunwetrust.solar>.

Vous pouvez également consulter la plateforme depuis une borne connectée à Espace Nature, place Colbert, à Rochefort ■

À l'automne, je composte

L'arrivée prochaine de l'hiver annonce la période où il convient de ramasser les feuilles mortes et de nettoyer le jardin de fond en comble. Un réflexe qui s'accompagne maintenant de celui de composter ses déchets verts.

Aujourd'hui, environ 10 000 foyers de la CARO sont équipés d'un composteur que la collectivité délivre désormais gratuitement. Si vous n'avez pas le vôtre, il est encore temps de vous le procurer.

La distribution de composteurs est ouverte tous les lundis matins au siège de la CARO.

Vous pouvez aussi vous adresser à votre mairie (sauf Rochefort) aux jours et horaires que vous trouverez sur : <http://www.agglomeration-rochefortoceane.fr> ■

OCTOBRE 2018 - MAI 2019

PRIX **BD**
BULLES
D'Océan



Réseau des médiathèques Rochefort Océan
et établissements scolaires

www.mediathèques.rochefortocéan.fr